

# Läget i länet

Arbetsmarknad och ekonomi

mars 2013



LÄNSSTYRELSEN  
I STOCKHOLMS LÄN

Läget i länet är en sammanställning av nyheter och statistik som tar sikte på att belysa det regionala perspektivet med inriktning mot arbetsmarknaden och den allmänekonomiska utvecklingen. Statistiken har hämtats från källor som Statistiska Centralbyrån, Arbetsförmedlingen, Tillväxtanalys m.fl. och bearbetats och analyserats av Enheten för Analys vid Länsstyrelsen i Stockholms län. Tidigare underlag kan hämtas hem via Länsstyrelsens hemsida: [www.lansstyrelsen.se/stockholm](http://www.lansstyrelsen.se/stockholm).

**Kontaktuppgifter**

Länsstyrelsen i Stockholms län

Enheten för Analys

Per Bark

tfn. 070 520 50 68

e-post: [per.bark@lansstyrelsen.se](mailto:per.bark@lansstyrelsen.se)

## Bättre än befarat - ljusning i sikte?

Efter den snabba konjunkturedgången under andra halvan av 2012 har stämningen efter årsskiftet blivit något mer positiv. De stora bolagen har lämnat positiva rapporter och Stockholmsbörsen har stigit med nio procent sedan årsskiftet.

Det finns även tecken på att arbetsmarknadens försvagning har saktat in och att arbetslösheten planat ut efter årsskiftet. Arbetsmarknaden är fortfarande svag, men jämfört med situationen för några månader sedan ser det betydligt bättre ut. Vidare har det så kallade inköpschefsindexet – som historiskt visat sig vara en bra konjunkturindikator – haft en kraftig återhämtning sedan årsskiftet. För första gången sedan i somras ligger indexet över det neutrala 50-strecket.

I slutet av februari redovisades nationalräkenskaperna för det fjärde kvartalet och statistiken överraskade. Utvecklingen hade inte varit så illa som många hade befarat. Jämfört med tredje kvartalet var BNP oförändrad och hade inte sjunkit som hade prognostiserats. Jämfört med fjärde kvartalet 2011 hade BNP ökat med 1,4 procent. Dessa ljusglimtar bidrog till att Riksbanken lämnade reporäntan oförändrad i februari, som även hänvisade till att oron på finansmarknaden har minskat och att såväl hushåll som företag – i Sverige och omvärlden - har blivit mer optimistiska om framtiden.

### Sammanfattning

- ▶ Arbetslösheten stiger till 6,7 procent (2012<sub>K4</sub>), vilket kan jämföras med 6 procent under fjärde kvartalet 2011
- ▶ Under det senaste året har antalet sysselsatta ökat med 16 700 personer. Ökningen motsvarar befolkningsökningen och sysselsättningen lämnas oförändrad (69,7 procent) jämfört med fjärde kvartalet 2011
- ▶ Sammantaget har länet rikets högsta sysselsättning och femte lägsta arbetslöshet
- ▶ Antalet undersysselsatta ökar med 9 600 personer till drygt 72 000
- ▶ Antalet nystartade företag under 2012 sjönk till drygt 21 000 medan antalet konkurser ökade till knappt 2 500
- ▶ Länets befolkning ökade med 35 500 under 2012

I det följande behandlas arbetsmarknaden, nystartade företag och konkurser i Stockholms län. Underlaget avslutas med övriga nyheter i korthet som relaterar till den allmänekonomiska utvecklingen. I *tabell 1* redovisas några av regionens nyckeltal.

Nyckeltal	2012	2011	Förändring
Sysselsättning (fjärde kvartalet)	69,7 %	69,7 %	0 p.e
Arbetslöshet (fjärde kvartalet)	6,7 %	6 %	0,7 p.e
Nystartade företag	21 170	24 046	-12 %
Konkurser	2 470	2 237	10 %

**Tabell 1.** Några av nyckeltalen för Stockholmsregionen

## Utvecklingen på arbetsmarknaden

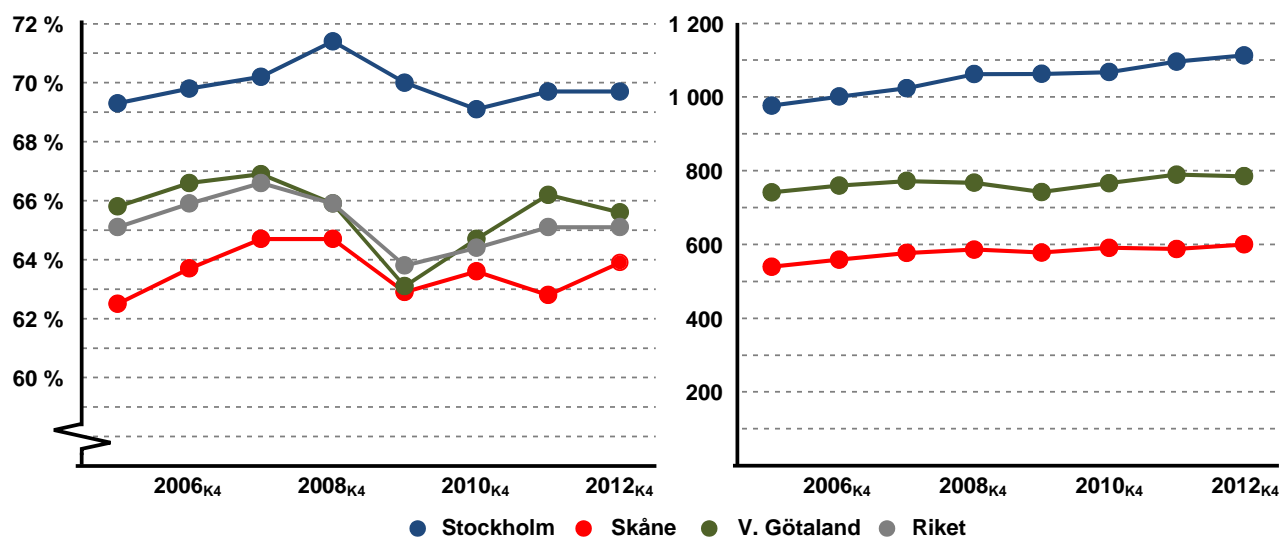
I detta avsnitt presenteras utvecklingen och nuläget på arbetsmarknaden. När det gäller uppgifter på länsnivå används den officiella arbetsmarknadsstatistiken (AKU) från Statistiska Centralbyrån. Avslutningsvis ges en kortfattad bild kring läget på kommunnivå genom Arbetsförmedlingens statistik. Denna bör inte jämföras med den som tillhandahålls via SCB. Se bilaga 1 för mer information kring arbetsmarknadsstatistik och information om revideringen av AKU för åren 2010-2012.

### Sysselsättning oförändrad

Under det senaste året (2012<sub>K4</sub> jämfört med 2011<sub>K4</sub>) ökade antalet sysselsatta i Stockholms län med 16 700, vilket utgör 60 procent av rikets sammantagna sysselsättningsstillväxt. Ökningen motsvarar befolkningsökningen och sysselsättningsgraden (69,7 procent) är därmed oförändrad jämfört med fjärde kvartalet 2011. Inga skillnader i utvecklingen mellan kvinnor och män kan noteras. Antalet sysselsatta i regionen uppgår nu till knappt 1 113 000 personer.

Antalet sysselsatta i riket som helhet ökade med 27 500 och även här lämnas sysselsättningsgraden oförändrad (65,1 procent). I övriga riket (det vill säga exklusive Stockholms län) uppgår andelen till 63,8 procent vilket är knappt sex procentenheter lägre än i Stockholms län.

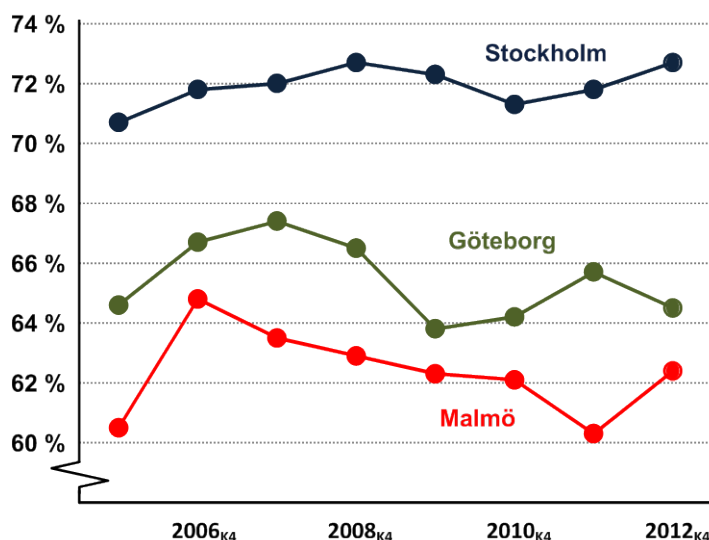
I Skåne ökade antalet sysselsatta med knappt 13 000 vilket innebär att andelen sysselsatta ökade till 63,9 procent. I Västra Götaland var det tvärtom, såväl antalet som andelen minskade, se *diagram 1* och 2. Sammantaget har Stockholmsregionen fortsatt rikets högsta sysselsättning medan Södermanland, Örebro och Kalmar har lägst.



**Diagram 1.** Andel sysselsatta i storstadsregionerna, 2005<sub>K4</sub>-2012<sub>K4</sub>. **Källa:** SCB/AKU

**Diagram 2.** Antal sysselsatta (i tusental) i storstadsregionerna, 2005<sub>K4</sub>-2012<sub>K4</sub>. **Källa:** SCB/AKU

Till skillnad från länet så ökar andelen sysselsatta i Stockholms stad. Andelen sysselsatta uppgår till 72,7 procent - en ökning med 0,9 procentenheter - vilket är klart högst bland storstads-kommunerna, se *diagram 3*.



Region/kommun	Sysselsättning, 2012 <sub>K4</sub>
<b>Stockholms stad</b>	<b>72,7 %</b>
- kvinnor	71,2 %
- män	74,2 %
<b>Göteborg</b>	<b>64,5 %</b>
- kvinnor	62,8 %
- män	66,3 %
<b>Malmö</b>	<b>62,4 %</b>
- kvinnor	58,3 %
- män	66,6 %

**Diagram 3.** Andel sysselsatta i storstadskommunerna, 2005<sub>K4</sub>-2012<sub>K4</sub> SCB/AKU

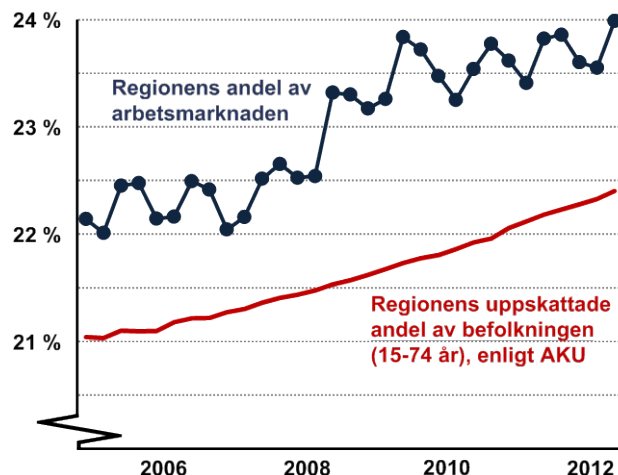
**Tabell 2.** Andel sysselsatta 2012<sub>K4</sub> i storstadskommunerna. **Källa:** SCB/AKU

Omräknat till absoluta tal så är 15 600 fler personer sysselsatta idag än för ett år sedan. Därmed uppgår skillnaden med övriga länet till mer än fem procentenheter. Omvänt så har Göteborg och Malmö en lägre sysselsättningsgrad än sina respektive regioner. Skillnaden mellan kvinnor och män är högst i Malmö (8,3 p.e) och lägst i Stockholm (3 p.e).

## Antal undersysselsatta ökar

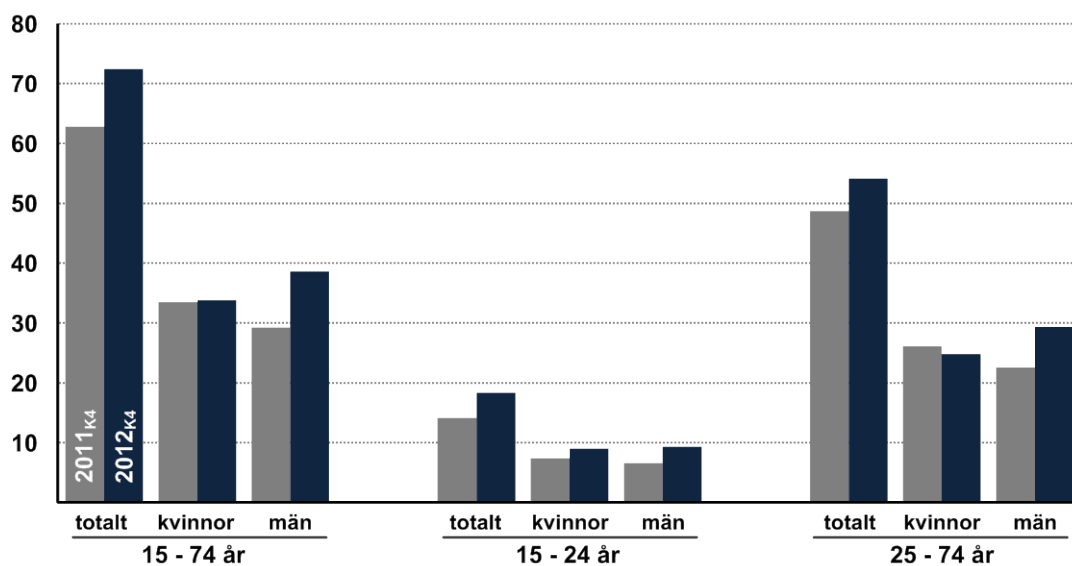
Totalt uppgår antalet sysselsatta i Stockholmsregionen till 1 112 800. Sedan fjärde kvartalet 2005 har antalet sysselsatta ökat med drygt 135 000 personer. Näst störst har ökningen varit i Skåne (60 500) följt av Västra Götaland (43 500). I fem län har antalet sysselsatta minskat under samma period. Till följd av regionens kraftiga befolknings- och sysselsättningsökning svarar regionen nu för 24 procent av rikets arbetsmarknad, se *diagram 4*.

I riket fanns det drygt 336 000 undersysselsatta<sup>1</sup> personer under det fjärde kvartalet. Det är en ökning med nio procent jämfört med fjärde kvartalet 2011 och motsvarar sju procent av samtliga sysselsatta. I Stockholms län ökade antalet undersysselsatta med drygt 15 procent – eller 9 600 personer - till 72 400, se *diagram 5*. Ökningen har framförallt skett bland män och andelen ungdomar som är undersysselsatta är tre gånger högre än för personer 25 år eller äldre. Andelen undersysselsatta i förhållande till antalet sysselsatta är dock fortsatt lägre i Stockholms län än i övriga riket.



**Diagram 4.** Regionens andel av befolkningen (15-74 år) och arbetsmarknaden. **Källa:** SCB/AKU

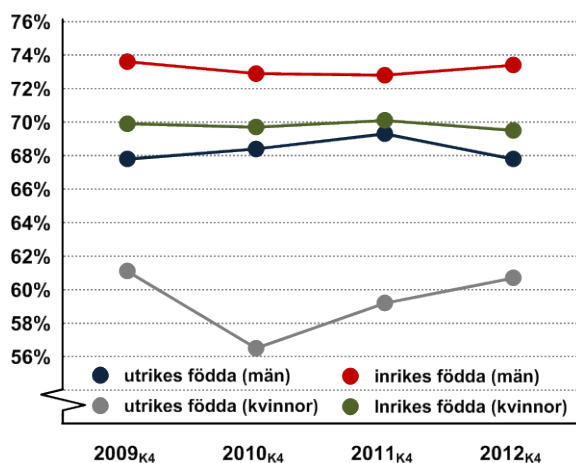
<sup>1</sup> Undersysselsatta omfattar personer som är sysselsatta men som arbetar mindre än de skulle vilja göra och som hade kunnat börja arbeta mer



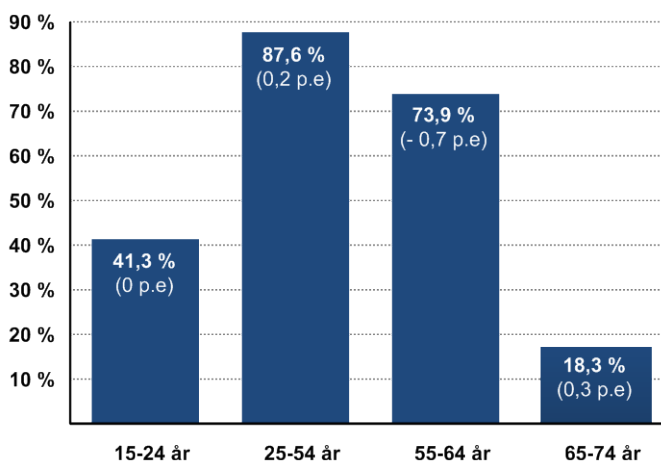
**Diagram 5.** Antal undersysselsatta (i tusentals) 2012<sub>K4</sub> och förändringen av antalet sysselsatta under det senaste året. **Källa:** SCB

## Sysselsättningen i olika grupper

Någon skillnad i utveckling mellan inrikes och utrikes födda kan inte observeras under det senaste året. Andelen sysselsatta är mer eller mindre oförändrad. Däremot tycks utrikes födda kvinnor och inrikes födda män haft en viss ökning. Utrikes födda kvinnor har fortsatt en klart lägre sysselsättning än t.ex. utrikes födda män. I åldersgruppen 25-54 år är utvecklingen under det senaste året svagt positiv medan den har sjunkit för gruppen 55-64 år.



**Diagram 6** Sysselsättning inrikes och utrikes födda, uppdelat på kvinnor och män. **Källa:** SCB/AKU



**Diagram 7.** Sysselsättningen per åldersgrupp. **Källa:** SCB/AKU

I *diagram 8-10* återges hur stor del olika grupper utgör av den totala arbetsmarknaden mätt i termer av antal sysselsatta. Till exempel är antalet sysselsatta män fler än antalet sysselsatta kvinnor och inrikes födda utgör 77 procent av samtliga sysselsatta. Åldersgruppen 65 år eller äldre är färre än tre procent av samtliga sysselsatta medan åldersgruppen 25-54 år svarar för knappt  $\frac{3}{4}$  av samtliga sysselsatta.

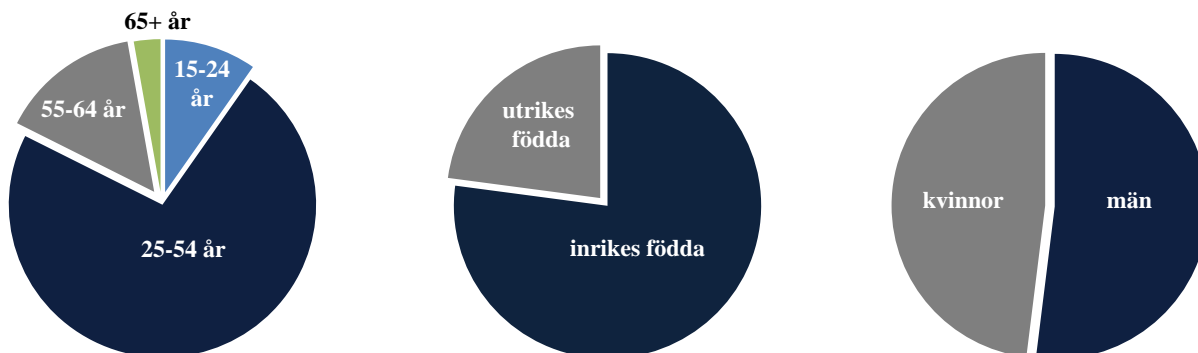


Diagram 8-10. Antalet sysselsatta (2012<sub>K4</sub>) uppdelat efter bakgrundsvariabler. Källa: SCB/AKU

## Stigande arbetslöshet

Antalet arbetslösa i riket som helhet ökade med 23 600 till 382 900 under det senaste året. Det motsvarar en arbetslöshet på 7,6 procent vilket är 0,4 procentenheter högre jämfört med 2011. I Stockholms län ökade antalet arbetslösa med drygt 10 000 till 79 600. I förhållande till arbetskraften innebar utvecklingen att den relativa arbetslösheten ökade från sex procent fjärde kvartalet 2011 till 6,7 procent, se *diagram 11*. Samtidigt har arbetslöshetstidens längd ökat.

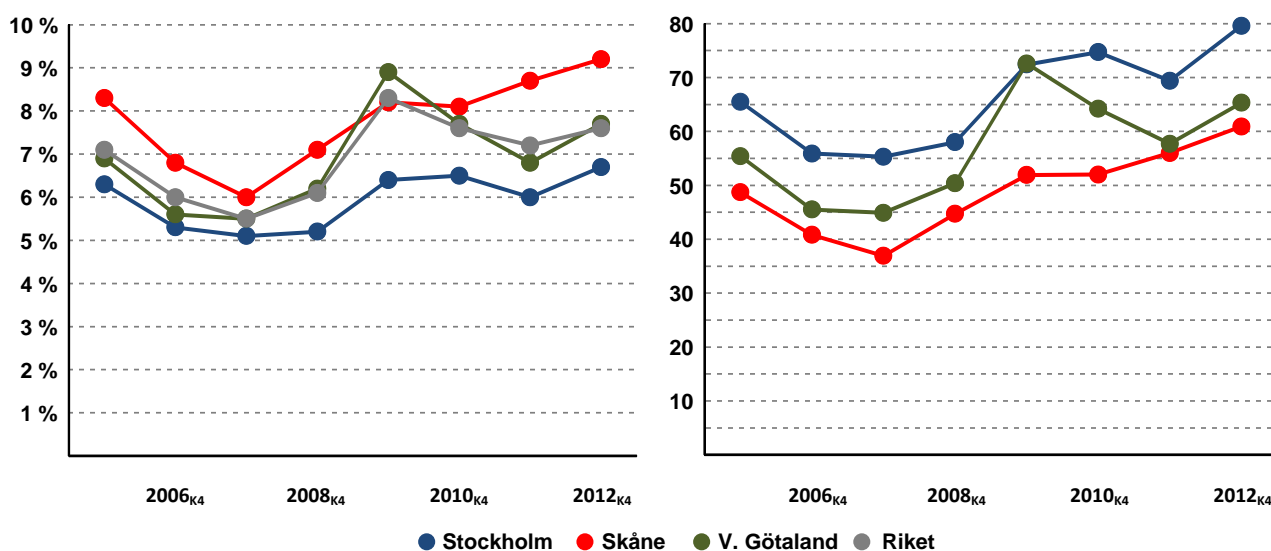


Diagram 11. Andelen arbetslösa i storstadsregionerna, 2005<sub>K4</sub>-2012<sub>K4</sub> Källa: SCB/AKU.

Diagram 12. Antal arbetslösa i storstadsregionerna, 1000-tals, 2005<sub>K4</sub>-2012<sub>K4</sub> Källa: SCB/AKU.

Det är framförallt bland männen som andelen arbetslösa ökat. Av nettoökningen i antalet arbetslösa svarar männen för mer än 80 procent. Därmed ökar andelen arbetslösa män från 5,6 till 6,7 procent. Arbetslösheten är nu högre bland män än bland kvinnor (6,6 procent), även om skillnaden är mycket liten. I övriga riket är fördelningen av ökningen mer jämn, även om män svarar för en majoritet av nettoinflödet till arbetslöshet.

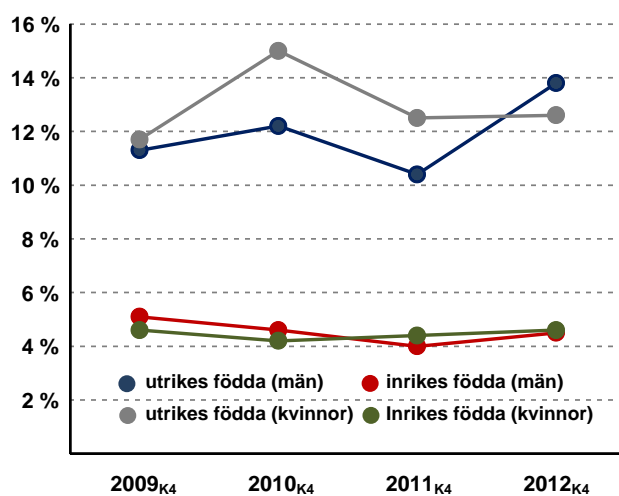
Antalet och andelen arbetslösa ökar även i de övriga storstadsregionerna. I Skåne uppgår arbetslösheten nu till drygt nio procent medan Västra Götalands ökar till 7,7 procent vilket är något högre än i riket som helhet (7,6 procent).

Totalt har arbetslösheten minskat i tio län, medan den ökat i övriga elva län. Halland har lägst andel arbetslösa (5,3 procent) och totalt har fyra län en lägre arbetslöshet än Stockholm. Gävleborg (10,1 procent) och Södermanland (9,8 procent) har högst arbetslöshet.

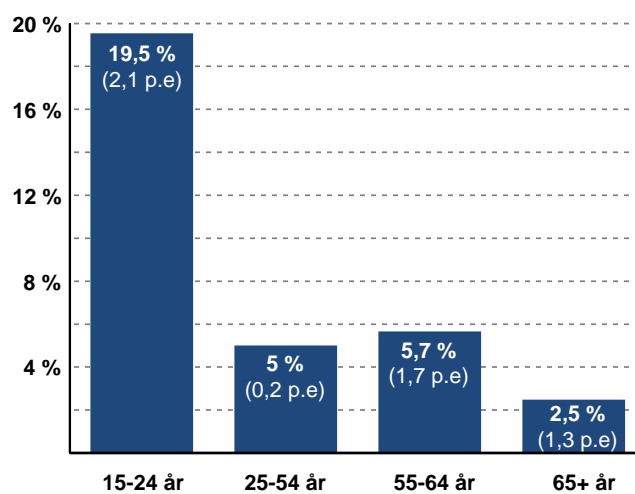
När det gäller arbetslösheten har Stockholm stad haft samma utveckling som länet. Andelen ökar från sex till 6,7 procent. Ökningen fördelar sig dock inte jämnt mellan könen. Medan den har minskat svagt bland kvinnor har den ökat från 5,6 till 7,1 för männen vilket får betraktas som en relativt kraftig ökning<sup>2</sup>. I Malmö är andelen arbetslösa mer eller mindre oförändrad (11,8 procent) medan den ökar med 0,7 procentenheter till 9,3 procent i Göteborg.

## Arbetslösheten i olika grupper

Arbetslösheten stiger i samtliga åldersgrupper, även om ökningen är klart lägre i åldersgruppen 25-54 år än i andra grupper. Ungdomsarbetslösheten (15-24 år) uppgår till 19,5 procent, det kan jämföras med 23 procent i övriga riket<sup>3</sup>. Det är en ökning på drygt två procentenheter jämfört med fjärde kvartalet 2011. Andelen motsvarar 26 400 personer. Av dessa är omkring hälften (13 300) heltidsstuderande och fördelningen mellan kvinnor och män förhållandevis jämn. Bland arbetslösa personer 25 år eller äldre är andelen heltidsstuderande knappt 20 procent. Arbetslösheten har ökat för såväl inrikes som utrikes födda ungdomar och skillnaden uppgår till drygt 13 procentenheter<sup>4</sup>. Skillnaden har ökat under det senaste året.



**Diagram 13.** Arbetslöshet inrikes och utrikes födda, uppdelat på kvinnor och män. **Källa:** SCB/AKU



**Diagram 14.** Arbetslöshet per åldersgrupp. **Källa:** SCB/AKU

Arbetslösheten stiger bland såväl inrikes som utrikes födda. Männen tycks dock ha haft en sämre utveckling och då framförallt utrikes födda män vars arbetslöshet ökat med 3,4 procentenheter under det senaste året. Utrikes födda män har därmed en högre arbetslöshet än utrikes födda kvinnor. Utrikes födda kvinnor är dock i större utsträckning än män utanför arbetskraften. Totalt

<sup>2</sup> Sett till antalet uppgår antalet arbetslösa i Stockholm stad till 35 100, varav 16 000 är kvinnor och 19 100 män

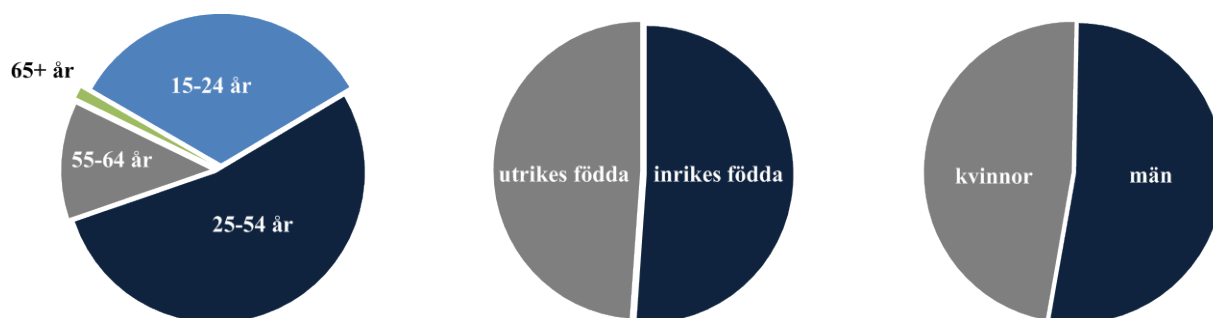
<sup>3</sup> I riket som helhet (inklusive Stockholms län) uppgår ungdomsarbetslösheten till 22,2 procent eller nästan 133 000 personer

<sup>4</sup> Det bör påpekas att detta är brutet i flera led och eftersom jämförelsegrupperna är förhållandevis små bör viss försiktighet i tolkningen tillämpas



befinner sig omkring 41 000 utrikes födda män utanför arbetskraften vilket kan jämföras med drygt 62 000 för utrikes födda kvinnor.

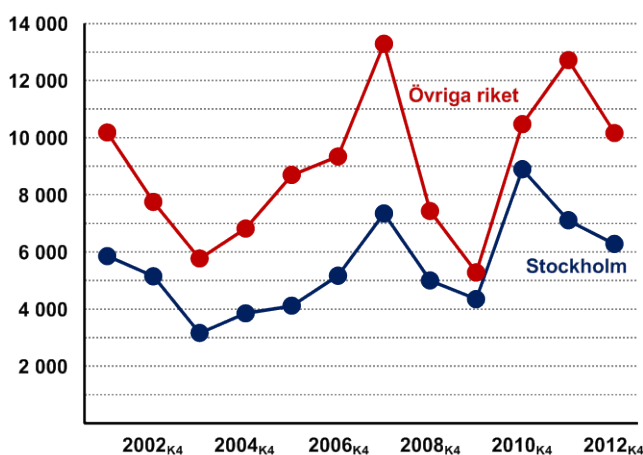
I *diagram 15-17* redovisas samtliga arbetslösa uppdelat bakgrundsvariabler. Drygt hälften av samtliga arbetslösa finns i åldersgruppen 25-54 år, medan en tredjedel är ungdomar vilket är en klar överrepresentation i förhållande till gruppens andel av arbetskraften. Vidare är drygt hälften inrikes födda och en majoritet är män.



**Diagram 15-17.** Antalet arbetslösa (2012<sub>K4</sub>) uppdelat efter bakgrundsvariabler. **Källa:** SCB/AKU

## Antalet vakanser uppgick till 6 300 under fjärde kvartalet

Arbetskraftsbristen mätt i termer av antalet vakanser – lediga jobb (privat sektor) som kan tillträdas omedelbart – har sjunkit. Samtidigt är antalet vakanser på den fjärde högsta nivån sedan 2011, men det är ändå påtagligt lägre än under t.ex. fjärde kvartalet 2010. Antalet vakanser i Stockholmsregionen (6 300) är större än regionens arbetsmarknadsandel, vilket bland annat blir tydligt om man sätter antalet i relation till antalet sysselsatta, se *tabell 3*.



**Diagram 18.** Antal vakanser i Stockholms län och övriga riket. **Källa:** SCB/KV.

Region	Vakanser (2012 <sub>K4</sub> )	
	antal	per sysselsatta
Stockholm	6 271	0,6 %
Östra Mellansverige	2 675	0,4 %
Småland med öarna	1 162	0,3 %
Sydsverige	1 463	0,2 %
Västsverige	2 895	0,3 %
Norra Mellansverige	882	0,2 %
Mellersta Norrland	557	0,3 %
Övre Norrland	522	0,2 %
Riket	16 430	0,4 %

**Tabell 3.** Antal vakanser i NUTS2-regioner och i förhållande till antalet sysselsatta. **Källa:** SCB/KV

Antalet nyanmälda platser till Arbetsförmedlingen i januari uppgick till 17 700. Det är på samma nivå som i januari 2012. Däremot har antalet platser ökat inom finansiell verksamhet, företagstjänster och transport medan det omvända skett inom handel, byggverksamhet och hotell- och restaurangverksamhet.

## Nästan 17 000 personer varslades om uppsägning 2012

Under 2012 ökade antalet personer som varslades om uppsägning. Totalt uppgick antalet berörda personer till drygt 16 900, se *tabell 4*. Sett i relation till arbetskraften låg varselintensiteten något högre än riksgenomsnittet, men lägre än i t.ex. Västra Götaland och Skåne. Det är en ökning med 34 procent jämfört med 2011, men lägre än antalet 2009 (23 700). I riket som helhet var motsvarande ökning 54 procent, vilket tangerar ökningen i riket exklusive storstadsregionerna. Sammantaget svarade region för 24 procent av samtliga personer som varslades om uppsägning.

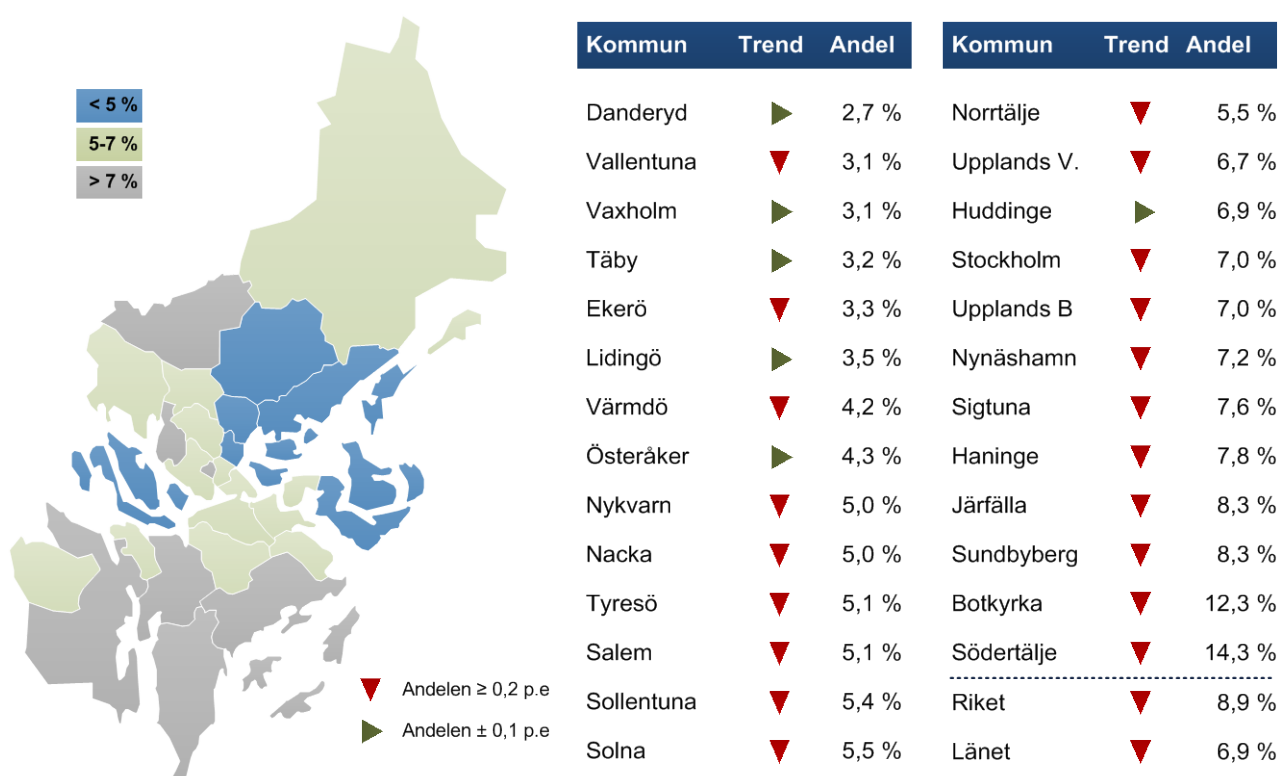
Personer som varslats	Stockholm	V. Götaland	Skåne	Övriga riket
Antal (2012)	16 907	14 067	10 268	30 228
I relationen till arbetskraften	1,4 %	1,6 %	1,6 %	1,3 %
▲ 2011	34 %	60 %	90 %	54 %

**Tabell 4.** Varsel och varselintensitet under 2012. Övriga riket är riket exklusive storstadslänen. **Källa:** Arbetsförmedlingen och SCB

Hälften av de som berördes av varsel varslades om uppsägning under årets sista fyra månader. I december låg antalet däremot på samma nivå som december 2011, men i januari 2013 ökade antalet berörda personer återigen kraftigt till 1 500, vilket är en knapp fördubbling jämfört med januari 2012. Ökningen i januari var enbart marginell i riket som helhet. De förhållandevis höga varseltalen innebär att inflödet till arbetslösheten kan antas öka – i såväl regionen som riket - under våren. Samtidigt indikerar AKU-undersökningarna för årets första månader på nationell nivå att ett flertal varsel inte har verkställts då arbetslösheten inte ökat som beräknat.

## Geografiska mönster i arbetslösheten

Enligt Arbetsförmedlingen uppgår antalet öppet arbetslösa till 46 400 och antalet i program med aktivitetsstöd till 27 900 personer i januari 2013<sup>5</sup>. Båda grupperna har ökat under det senaste året, men ökningen av antalet personer i program med aktivitetsstöd har ökat kraftigare. I Stockholm stad har t.ex. antalet öppet arbetslösa ökat med 271 personer medan antalet i program ökat med drygt 2 000 personer. Sammantaget<sup>6</sup> uppgår antalet som saknar arbete i länet därmed till 74 300 eller 6,9 procent av den registerbaserade arbetskraften vilket kan jämföras med 8,9 i riket som helhet. Uppsala är det enda länet med en lägre arbetslöshet (6,4 procent). Gävleborg har den högsta arbetslösheten (12,5 procent)



**Karta 1.** Andel som saknar arbete (gruppindelad) i januari 2013 per kommun. **Källa:** AF

**Tabell 5.** Andel som saknar arbete och trenden det senaste året. Grön pil innebär "oförändrat" nivå ( $\pm 0,1$  p.e) och röd pil en ökning på minst 0,2 p.e. **Källa:** AF

Andelen som saknar arbete stiger i de flesta av länets kommuner. Det finns ett tydligt geografiskt mönster. De så kallade norrortskommunerna har överlag en låg, medan kommuner i södra länet, generellt har en högre andel som saknar arbete (se *karta 1* och *tabell 5*). De kommuner med låg andel i länet hör även till de kommuner i riket som helhet som har lägst arbetslöshet. Sammantaget är det två kommuner – Södertälje och Botkyrka – som har en högre arbetslöshet än riksgenomsnittet. Under det senaste året har utvecklingen varit sämst i Nykvarn, Botkyrka och Järfälla.

<sup>5</sup> 8 mars redovisar Arbetsförmedlingen statistiken för februari

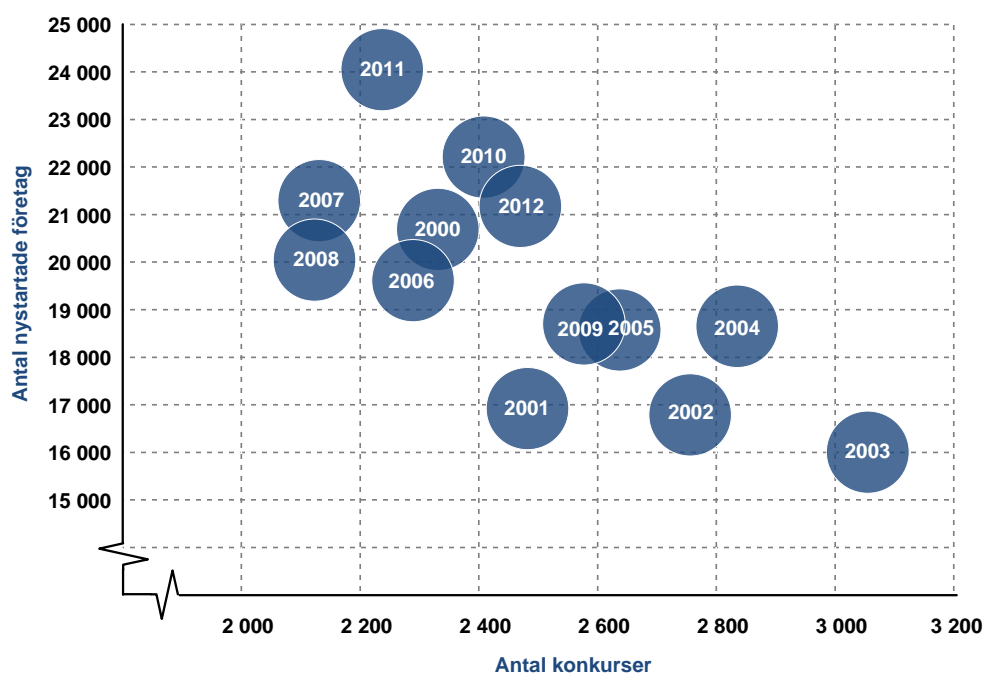
<sup>6</sup> Nedan slås dessa två mått ihop till "arbetslöshet"

## Sjunkande nyföretagande och fler konkurser

Under 2012 startades 21 170 nya företag i Stockholms län. Det är klart högre än genomsnittet under 2000-talet men lägre än t.ex. 2011 (minus tolv procent) och 2010. Nyföretagandet minskade i alla länets kommuner utom i Danderyd, Nykvarn och Sollentuna, se *bilaga 3*. I Västra Götaland startades knappt 10 000 nya företag under 2012 och drygt 8 000 i Skåne. Det innebär att nyföretagandet sjönk med nio respektive tio procent i Västra Götaland och Skåne. I riket som helhet startades knappt 62 000 nya företag (minus elva procent). Det innebär att regionen svarade för en dryg tredjedel av nyföretagandet.

Under årets första två månader startades drygt 4 300 nya företag. Det är sex procent färre än under inledningen av föregående år. I övriga riket uppgår minskningen till nio procent.

Antal konkurser ökade med tolv procent till 2 470 under 2012. De näringsgrenar med flest antal konkurser var byggindustrin (449), följt av företag inom juridik, ekonomi, vetenskap och teknik (297) och detaljhandeln (184). Av de näringsgrenar där antalet konkurser ökade mest jämfört med 2011 återfinns företag inom utbildning, vård och omsorg, övrig tillverkningsindustri och serviceverkstäder för motorfordon och motorcyklar<sup>7</sup>. Även inom byggindustrin och företag inom juridik, ekonomi, vetenskap och teknik var utvecklingen sämre än för näringslivet som helhet. I *diagram 19* visas antalet konkurser och nystartade företag för åren 2000-2012.



**Diagram 19.** Antal nystartade företag och konkurser per år i Stockholms län. **Källa:** SCB/Bolagsverket

Ett antal indikationer tyder på att byggindustrin har det svårt. Det visar t.ex. Stockholmsbarometern och Arbetsförmedlingens statistik över nyanmälda lediga jobb. Dessutom lät Byggnads i slutet av februari meddela att man säger upp Byggavtalet och varslar om stridsåtgärder mot företag som är medlemmar i Sveriges Byggindustrier (BI). Stridsåtgärderna träder ikraft 12 mars och 19 mars och omfattar omkring 3 000 av Byggnads medlemmar och berör omkring 160 byggarbetsplatser. Bland de byggen som berörs i Stockholms län hör nya Karolinska sjukhuset i Solna.

<sup>7</sup> Enbart beräknat för näringsgrenar med minst 20 konkurser 2012

## Övrigt i korthet

### ► 35 500 fler länsbor under 2012

Under 2012 ökade länets befolkning med drygt 35 500 personer (se *diagram 20*) till 2 127 000. Länet svarade därmed för nästan hälften av rikets samlade befolkningsökning. I Västra Götaland och Skåne ökade befolkningen med drygt 9 800 respektive knappt 10 200.

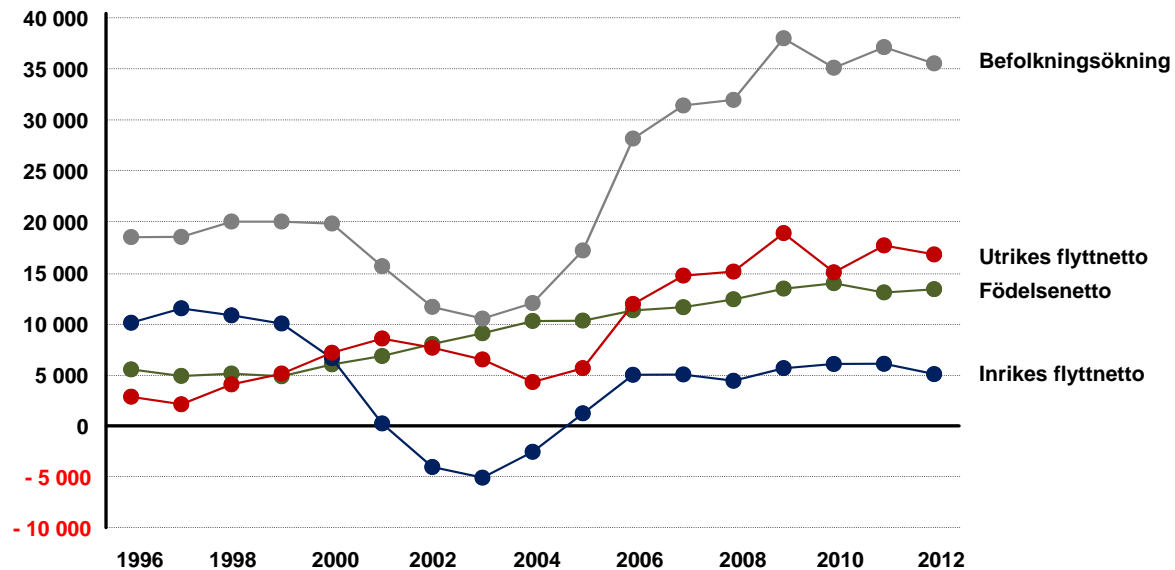


Diagram 20. Befolkningsförändringar 1996-2012. Källa: SCB

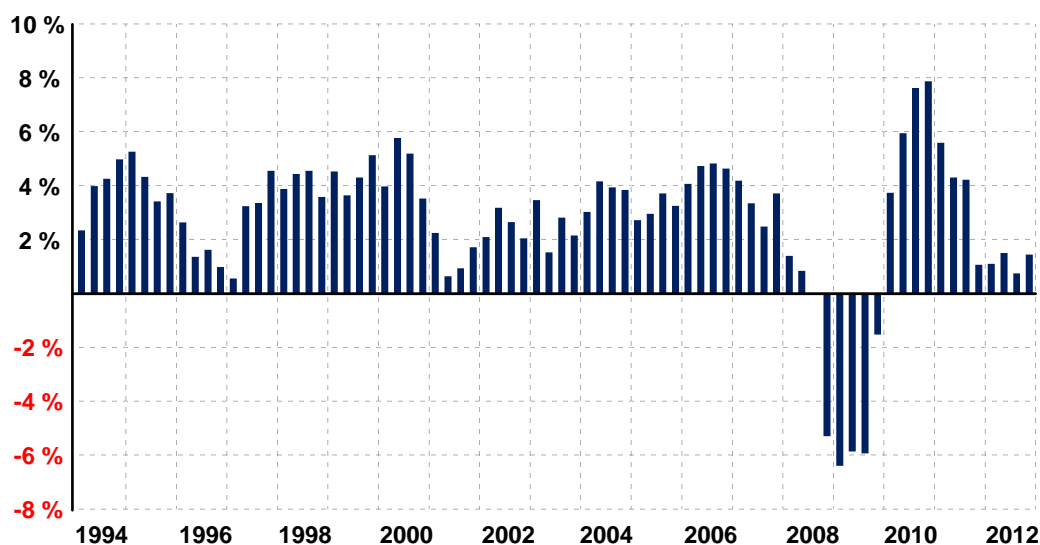
Flyttnettot med övriga riket och utlandet sjönk något i jämförelse med 2011. Däremot ökade barnafödandet och det så kallade födelseöverskottet ökade till 13 400. Stockholm stad ökade sin befolkning med nästan 17 000 personer vilket är den klart högsta ökningen räknat i absoluta tal. I relativa tal var ökningen störst i Sundbyberg, Sigtuna och Södertälje. Under 2012 har ett antal kommuner i länet passerat invånargränser. Under sommaren översteg Huddinges befolkning 100 000 och Sundbyberg och Österåker har nu passerat 40 000 och Solna 70 000 invånare. I *bilaga 4* återges uppgifter för länets samtliga kommuner.

### ► Fortsatt försvagning av konjunkturen enligt Handelskammaren

Enligt Handelskammarens mätningar fortsätter regionens konjunktur att försvagas. Den så kallade konjunkturindikatorn sjönk från 3 till -1 under sista kvartalet 2012. Genomsnittet sedan år 2000 är 12. I riket som helhet sjönk indikatorn till -4. Även om de olika branscherna utvecklas olika så minskar antalet anställda i samtliga branscher, men mest i tillverkningsindustrin, byggindustrin och IT-branschen.

## ► Överraskande stark BNP-utveckling

Den svenska ekonomin växte med 1,4 procent jämfört med fjärde kvartalet 2011<sup>8</sup>. Utvecklingen var överraskande stark. Hushållens konsumtionsutgifter gav det största positiva bidraget till utvecklingen. Konsumtionen av personbilar bidrog däremot negativt till konsumtionsutgifterna. Lagerinvesteringarna hade ett negativt bidrag på 1,5 procentenheter till BNP-utvecklingen. Jämfört med tredje kvartalet var nivån oförändrad. Utvecklingen på kvartalsbasis återges i *diagram 21*.



**Diagram 21.** BNP-utvecklingen (volymförändring) jämfört med motsvarande kvartal föregående år, 1994-2012.  
**Källa:** SCB

## ► Sjunkande export och import

Under det fjärde kvartalet minskade varuexporten från Sverige med 2,4 procent i volym<sup>9</sup>. Varuimporten sjönk med 3,5 procent. Sett till helåret sjönk exporten med 1,4 och importen med 2,2 procent. Efter den svaga utvecklingen ligger de totala export- och importvolymerna under de toppnivåer som uppnåddes under 2011.

Exporten och importen av verkstadsvaror - som är en dominerande del i utrikeshandeln - sjönk med åtta respektive fem procent. Exporten av vägfordon minskade med 14 procent, medan importen minskade med elva procent<sup>10</sup>.

<sup>8</sup> Säsongrensad och jämfört med tredje kvartalet 2012 var BNP oförändrad

<sup>9</sup> Värde i fasta priser

<sup>10</sup> I volym

## ► Nyregistreringar av personbilar minskar med 13 procent

Under februari 2013 nyregistrerades 19 143 personbilar i Sverige. Det är en minskning med 13,1 procent jämfört med februari 2012, se *diagram 22*. 14 av de 15 senaste månaderna har nyregistreringen därmed sjunkit i förhållande till motsvarande månad föregående år. Antalet nyregistrerade elhybridbilar har däremot ökat från 119 i februari 2012 till 574 i februari 2013. Nyregistreringarna av lastbilar minskade under februari med 7,2 procent och MC med 20 procent.

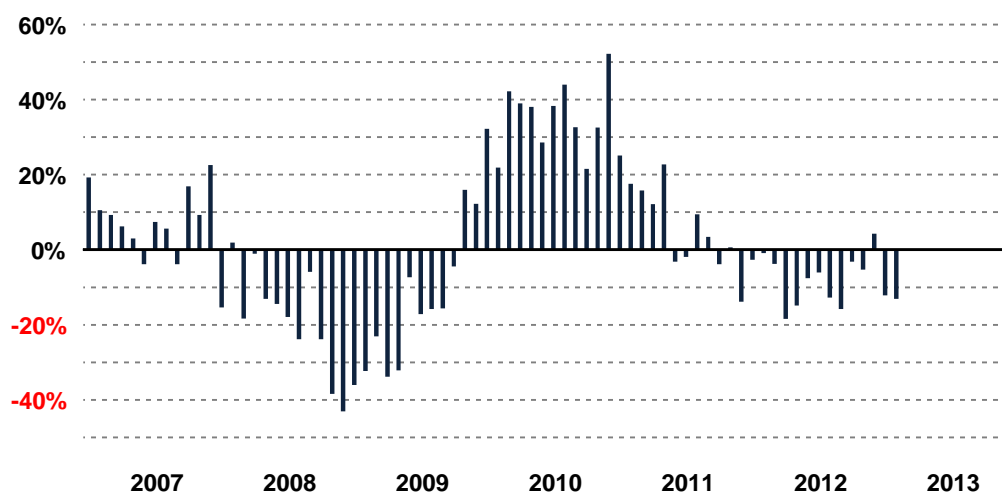
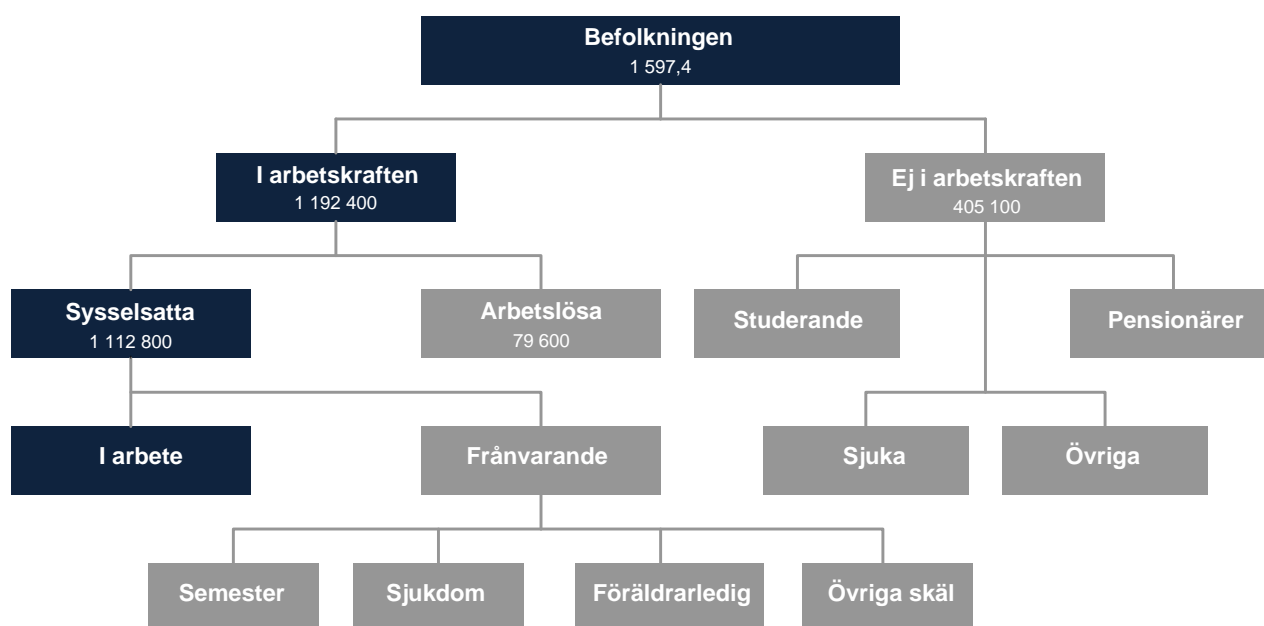


Diagram 22. Nyregistrering av personbilar jämfört med samma månad föregående år. Källa: Trafikanalys

## Bilaga 1 – Kort om arbetsmarknadsstatistik

Arbetskraftsundersökningarna (AKU) utförs löpande av SCB. För riket presenteras undersökningen månatligen. På regional nivå sker dock redovisningen per kvartal. Den statistik som presenteras genom AKU är de officiella arbetslöshetstalen och följer International Labour Organizations (ILO) och EU:s riktlinjer. Vid internationella jämförelser är det med andra ord AKU:s arbetsmarknadsstatistik som ska användas.

Figuren nedan redovisar Arbetskraftsundersökningarnas indelning av arbetsmarknaden för befolkningen i åldern 15-74 år. I ett första steg delas befolkningen in i arbetskraften och ej i arbetskraften. I Stockholms län var 405 100 ej i arbetskraften. Denna kategori utgörs av studerande, sjuka (t.ex. förtidspensionärer av hälsoskäl), pensionärer och övriga. 1 192 400 av länets befolkning definieras vara i arbetskraften vilket innebär att man antingen är sysselsatt eller arbetslös. Sysselsättningen beräknas genom att sätta antalet sysselsatta i förhållande till befolkningen i det aktuella ålderintervallet. Kvoten uppgår till 0,697 vilket innebär att sysselsättningsgraden är 69,7 procent. Arbetslöshet definieras däremot som andelen arbetslösa i förhållande till arbetskraften (inte befolkningen) vilket under fjärde kvartalet 2012 uppgick till 6,7 procent. På grund av att den relativa sysselsättningen och arbetslösheten relateras till olika storheter (arbetskraften och befolkningen) kan t.ex. arbetslösheten gå upp utan att sysselsättningen förändras.



**Figur B1.** Arbetsmarknaden i antal för befolkningen (15-74 år), Stockholms län, fjärde kvartalet 2012.

Arbetskraftsundersökningarna är en urvalsundersökning baserad på intervjuer med enskilda personer. Därutöver använder sig SCB av två andra undersökningar för att spegla utvecklingen på arbetsmarknaden: Kortperiodisk sysselsättningsstatistik (KS) och registerbaserad arbetsmarknadsstatistik (RAMS). Den förstnämnda vänder sig till företag/arbetsgivare via enkäter för att ta reda på antalet anställningar. Undersökningen redovisas på kvartalsnivå. RAMS bygger på kontrolluppgifter från Skatteverket och omfattar alla som har inkomst från arbete och – eftersom det inte är en urvalsundersökning - presenterar den säkraste statistiken över arbetsmarknaden. Det



innebär att statistiken kan brytas över flera faktorer utan att sanningshalten går förlorad. Samtidigt innebär insamlingsmetoden att statistiken presenteras med fördröjning och kan inte användas som korttidsindikator.

## **Arbetskraftsundersökningarna jämfört med Arbetsförmedlingen statistik**

Arbetsförmedlingens statistik är mer att betrakta som verksamhetsstatistik eftersom det bygger på antalet inskrivna som öppet arbetslösa (eller i program med aktivitetsstöd) vilket innebär att nivån är betydligt lägre än AKU:s arbetslöshetstal. Sedan hösten 2011 relateras antalet till en uppskattning av arbetskraften. Tidigare sattes antalet arbetslösa i förhållande till befolkningen. Arbetsförmedlingens statistik täcker – av naturliga skäl – inte in dem som är arbetslösa, men som inte skrivit in sig på arbetsförmedlingen. Dessutom använder sig SCB/AKU av åldersintervallet 15-74 år medan Arbetsförmedlingen har 16-64 år vilket ytterligare ökar diskrepansen mellan de två måtten.

En av fördelarna med Arbetsförmedlingens insamlingsmetod är att registerdata möjliggör snabbare uppdatering och att antalet inskrivna som arbetslösa kan fördelas på fler grupper (åldersgrupper, kön, utrikes födda etc.) utan att sanningshalten går förlorad. Begreppet andel/antal personer som saknar arbete omfattar såväl öppet arbetslösa som personer i program.

## **Revidering av AKU**

I februari 2013 meddelade SCB att Arbetskraftsundersökningarnas tabellpaket och tidsserier uppdateras. Uppdateringen avser 2010-2012 och sker med anledning av en förbättrad beräkningsmetod. Skillnaderna mot tidigare publicerade uppgifter är i huvudsak marginella och ändrar inte beskrivningen av arbetsmarknaden och dess utveckling, men sysselsättning ligger något lägre och arbetslöshet marginellt högre. Jämförbarheten med perioden 2005-2009 är fortsatt god.

## Bilaga 2 – Sysselsättning och arbetslöshet

Region	Arbetslöshet			Sysselsättning		
	män	kvinnor	totalt	män	kvinnor	totalt
Stockholms län	6,7 %	6,6 %	6,7 %	72,0 %	67,3 %	69,7 %
Uppsala län	5,3 %	6,1 %	5,7 %	69,5 %	64,1 %	66,8 %
Södermanlands län	11,0 %	8,3 %	9,8 %	62,1 %	59,5 %	60,8 %
Östergötlands län	10,1 %	7,7 %	8,9 %	63,8 %	60,6 %	62,2 %
Jönköpings län	6,4 %	7,1 %	6,7 %	70,1 %	62,6 %	66,4 %
Kronobergs län	6,6 %	7,5 %	7,0 %	67,9 %	65,0 %	66,5 %
Kalmar län	8,4 %	6,7 %	7,6 %	62,0 %	58,8 %	60,4 %
Gotlands län	6,3 %	5,9 %	6,1 %	67,7 %	59,9 %	63,9 %
Blekinge län	10,7 %	7,7 %	9,3 %	63,6 %	58,5 %	61,1 %
Skåne län	9,3 %	9,1 %	9,2 %	67,5 %	60,2 %	63,9 %
Hallands län	5,2 %	5,5 %	5,3 %	69,9 %	65,2 %	67,6 %
Västra Götalands län	8,1 %	7,2 %	7,7 %	67,6 %	63,6 %	65,6 %
Värmlands län	8,1 %	9,5 %	8,7 %	64,9 %	58,8 %	61,9 %
Örebro län	8,8 %	9,1 %	8,9 %	64,2 %	57,1 %	60,6 %
Västmanlands län	7,5 %	5,8 %	6,7 %	66,8 %	59,7 %	63,3 %
Dalarnas län	6,7 %	6,8 %	6,7 %	68,3 %	60,7 %	64,7 %
Gävleborgs län	10,5 %	9,7 %	10,1 %	64,3 %	58,1 %	61,3 %
Västernorrlands län	9,6 %	6,9 %	8,4 %	63,6 %	58,3 %	61,0 %
Jämtlands län	7,0 %	6,4 %	6,7 %	66,4 %	59,2 %	62,9 %
Västerbottens län	7,9 %	6,6 %	7,3 %	62,9 %	61,8 %	62,4 %
Norrbottnens län	6,7 %	6,1 %	6,4 %	63,6 %	59,6 %	61,7 %

**Tabell B2.** Andel arbetslösa (i förhållande till arbetskraften) och andel sysselsatta (i förhållande till befolkningen), fjärde kvartalet 2012 i samtliga län. **Källa:** SCB/AKU

## Bilaga 3 – Nyföretagandet 2012

Kommun	Nystartade företag		Förändring	
	2012	2011	antal	procent
Botkyrka	524	579	- 55	- 9 %
Danderyd	449	360	89	25 %
Ekerö	195	255	- 60	- 24 %
Haninge	446	568	- 122	- 21 %
Huddinge	614	740	- 126	- 17 %
Järfälla	433	451	- 18	- 4 %
Lidingö	396	439	- 43	- 10 %
Nacka	730	826	- 96	- 12 %
Norrtälje	340	405	- 65	- 16 %
Nykvarn	57	55	2	4 %
Nynäshamn	166	182	- 16	- 9 %
Salem	62	103	- 41	- 40 %
Sigtuna	315	350	- 35	- 10 %
Sollentuna	519	515	4	1 %
Solna	644	694	- 50	- 7 %
Stockholm	12 172	14 027	- 1 855	- 13 %
Sundbyberg	271	339	- 68	- 20 %
Södertälje	556	612	- 56	- 9 %
Tyresö	319	358	- 39	- 11 %
Täby	583	673	- 90	- 13 %
Upplands Väsby	261	279	- 18	- 6 %
Upplands-Bro	128	139	- 11	- 8 %
Vallentuna	226	236	- 10	- 4 %
Vaxholm	107	113	- 6	- 5 %
Värmdö	335	369	- 34	- 9 %
Österåker	322	379	- 57	- 15 %
<b>Stockholms län</b>	<b>21 170</b>	<b>24 046</b>	<b>- 2876</b>	<b>- 12 %</b>

**Tabell B3.** Antal nysartade företag i länets kommuner 2011 och 2012 för perioden januari till september. **Källa:** Bolagsverket

## Bilaga 4 – Befolkningsförändringar 2012

Kommun	befolkning	förändring	levande födda	döda	flyttnetto			justering
					länet	övr riket	utrikes	
Upplands V.	40 723	529	497	264	66	-76	296	10
Vallentuna	31 215	500	393	170	228	-52	98	3
Österåker	40 269	477	423	262	148	-65	231	2
Värmdö	39 387	493	433	222	192	-36	121	5
Järfälla	68 210	890	794	458	-16	19	545	6
Ekerö	26 160	393	265	159	181	-45	148	3
Huddinge	101 010	1 961	1 303	555	72	-50	1 156	35
Botkyrka	86 274	1 597	1 228	540	-417	-62	1 370	18
Salem	15 881	187	178	110	86	-54	86	1
Haninge	79 430	1 104	963	508	-62	-63	764	10
Tyresö	43 764	436	418	257	58	-12	230	-1
Upplands-Bro	24 353	369	326	136	142	-96	132	1
Nykvarn	9 442	111	82	62	92	-15	15	-1
Täby	65 364	806	652	452	417	-13	187	15
Danderyd	31 960	161	265	269	122	7	39	-3
Sollentuna	66 859	968	718	459	218	0	485	6
Stockholm	881 235	16 911	13 816	6 869	-2 588	5 273	7 185	94
Södertälje	89 473	1 788	1 199	681	66	-214	1 416	2
Nacka	92 873	1 257	1 167	593	259	-43	458	9
Sundbyberg	40 793	1 254	742	317	203	210	405	11
Solna	71 293	1 347	1 249	595	-303	538	453	5
Lidingö	44 434	353	427	420	92	111	146	-3
Vaxholm	11 126	-15	95	84	-40	-37	50	1
Norrtälje	56 634	389	513	586	376	-66	152	0
Sigtuna	42 272	943	528	263	204	-28	497	5
Nynäshamn	26 572	324	258	239	204	-49	145	5
Stockholms län	2 127 006	35 533	28 932	15 530	n/a	5 082	16 810	239
Riket	9 555 893	73 038	113 177	91 938	n/a	n/a	51 312	487

**Tabell B4.** Befolkningsförändring i Stockholm läns kommuner, 2012. **Källa:** SCB

