



Konstprogram - Tellus Vallentuna Gymnasium Framtidens kommunkontor

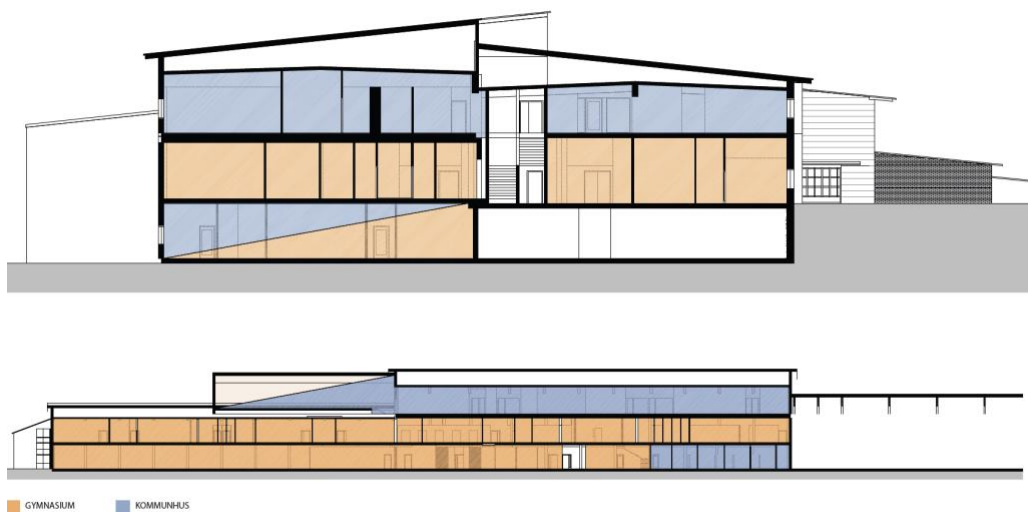
Konstprojektledare: Paola Zamora

Konstansvarig Vallentuna kommun: vik. Annie Jensen, Malin Carlsson

Diarienummer: KN 2022.066



Illustrationsbild kommunkontor samlingsrum.



Ritning visar hur verksamheterna disponerar byggnaden.





Vallentuna kommun och den offentliga konsten

Konst och kultur är en viktig del i ett demokratiskt och hållbart samhälle. Vallentuna kommun arbetar med offentlig konst och en stadsutveckling som förenar konst, natur, arkitektur och kulturhistoria. Det handlar om att konstnärlig gestaltning ska vara en självklar del i kommunens samhällsbyggnadsprocess i att skapa livskvalitet, stärka platsers identitet och tillföra attraktionskraft till kommunen.

Vallentunas kommunfullmäktige beslutade hösten 2018 om att en halv procent av den totala investeringskostnaden för ny-, om- och tillbyggnation ska gå till konstnärlig gestaltning. Procentsregeln ska tillämpas vid till- och ombyggnationer när större förändringar av en fastighet eller utomhusmiljö genomförs. Kulturnämnden har i uppdrag att ansvara för konst i offentlig miljö, konst i kommunens lokaler samt för konstuppdrag – både utomhus och inomhus. Nämnden bistår respektive förvaltning i handläggandet av konst i offentlig miljö.

KONSTENS ROLL

Konst och kultur är en viktig del i ett demokratiskt och hållbart samhälle som alla ska ha tillgång till. Konstnärligt arbete bidrar till att höja kvaliteten på en plats och ge den en ökad betydelse. Det skapar upplevelser, aktivitet, reflektion och kreativa livsmiljöer. Konst i stadsrummet ökar tillgänglighet och trygghet kring en plats och kan vara en länk mellan ett områdets historia och dess framtid. Konst kan vara en plattform för dialog och debatt samt medverka till inflytande och stärka demokratiska processer. Konst är en symbol för en attraktiv stad och ska vara en självklar del av stadens infrastruktur både fysiskt och mentalt för alla medborgare i Vallentuna.

I Vallentuna gymnasium och kommunkontoret kan konsten öka tillgängligheten, vara orienteringskapande och öka tryggheten kring platsen. För detta projekt kan konsten också vara en länk mellan det sociala, kommunikation och framtid.

SYFTE MED KONSTPROGRAMMET

Konstprogrammet är framtaget i syfte att beskriva en övergripande konstnärlig vision för det konstnärliga gestaltungsprojektet förlagt till Vallentuna gymnasium och framtidens kommunkontor, föreslå möjliga platser för gestaltningen och klargöra praktiska förutsättningar för arbetet med ett platsspecifikt konstverk. Programmet anger även mål, budget, organisation och tidplan.

PROJEKTETS ORGANISATION

För projektet har en konstgrupp satts samman. Gruppen är en förvaltningsövergripande stödfunktion med uppgift att stödja förverkligandet och säkra kontinuiteten. I konstgruppen ingår representanter; beställare från berörd förvaltning, brukarrepresentanter samt konsthandläggare (sammanställande, Kulturförvaltningen). I varje enskilt konstprojekt involveras även en upphandlad konstprojektledare samt externa konsulter som arkitekter och landskapsarkitekter.

KONSTPROCESSEN

- Ett nytt projekt initieras där prioriteringar utifrån kommande stadsutvecklingsprojekt görs.





- När investeringsmedel tilldelats tillsätter Kulturförvaltningen via konsthandläggaren en upphandlad konstprojektledare.
- Startmöte med konstprojektledare.
- Konstprogram formuleras och beslutas.
- Kulturförvaltningen handlar upp konstnär.
- Konstnären får en skisstid på minst tre månader.
- Avstämning skiss.
- Beslut om skiss.
- Produktion av konstverk.
- Slutbesiktning av konstverk.
- Invigning av konstverk.

Tidsramen för hela processen varierar men konstprojektet följer i allmänhet byggprojektets tidplan.

NYA VALLENTUNA GYMNASIUM OCH FRAMTIDENS KOMMUNKONTOR

Vallentuna gymnasium ligger central i kommunen. Gymnasiet delar idag lokal med Café Traversen och Vallentuna teater som hyrs av Kulturförvaltningen samt idrottshallen Tellushallen som hyrs av Fritidsförvaltningen. I de kommande upprustade lokalerna kommer även det nya kommunkontoret att huseras. Förutom de planerade verksamheterna inom det nya byggprojektet kommer även publik verksamhet att ta plats i form av konserter, teater, biograf, Kulturskolans undervisning, konferenser, daglig caféverksamhet för gymnasiets elever samt kvällsservering vid publika program. Tellushallen som idag nyttjas av många externa besökare och föreningar kommer fortsättningsvis att driva en bred verksamhet riktad till olika idrottsutövare.

Upprustning och ombyggnad sker till stor del invändigt samt en påbyggnad på befintlig byggnad. De två existerande entréer kvarstår; en blir huvudentré till det nya kommunkontoret och befintlig huvudentré till gymnasiet rustas upp.

Vallentuna gymnasium

I byggnaden ska skolverksamhet i form av gymnasieskola bedrivas. Inriktning för gymnasiet är förutom ekonomi och samhällsvetenskap även yrkesförberedande program inom bygg, barn och fritid, fordon, försäljning och service, samt natur. Även grupper med specialbehov såsom individuellt alternativ och NPF-anpassad undervisning och undervisning för nyanlända elever. I byggprojektet ingår att rusta upp skolans lokaler, där klassrum anpassas för att även rymma möjlighet till självstudier, nya grupperum, renoverad elevmatsal samt avskilda rum för lärare, rektor, skolsköterska och övrig skolpersonal. Sociala ytor som ett nytt bibliotekstorg/samlingsyta "Hjärtat" länkar samman gymnasiets verksamhet och ger en naturlig koppling och sammanbindning till kommunkontoret via ett inglasat atrium med gradäng.





Visionsbild som visar klassrum och studieytor i gymnasiet.

Kommunkontoret

Kommunkontoret ska i huvudsak anpassas för kommunal verksamhet i form av administration och annan kundinriktad kontorsverksamhet. Lokalen ska dimensioneras och utformas för att skapa ett attraktivt modernt kontor med öppen kontorslösning, trivsamma mötes- och samtalsrum av varierad storlek och sociala platser för spontanmöten och dialog. Det nya kontorsmiljöerna anpassas därmed för att erbjuda anställda en arbetsplats efter dagens arbetssätt; goda förutsättningar att arbeta från kontoret men också möjlighet till hemmaarbete. Arbetsplatsen ska vara en mötesplats som stimulerar och skapar gemenskap på ett sätt som är relationsbyggande, där omsorg visas för kontorets insida med gröna inslag, behaglig ljudmiljö och gott om ljusinsläpp. Huvudentrén ska vara en välkomnande plats som speglar verksamhetens kärnvärden. Besökare ska på ett naturligt sätt möta receptionspersonal i entrén till lokalen.



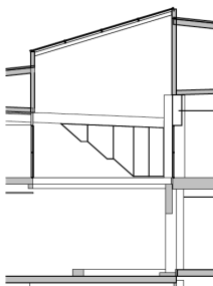


Visionsbild visar kontorslandskap och mötesrum i kommunkontoret

Platser för konst

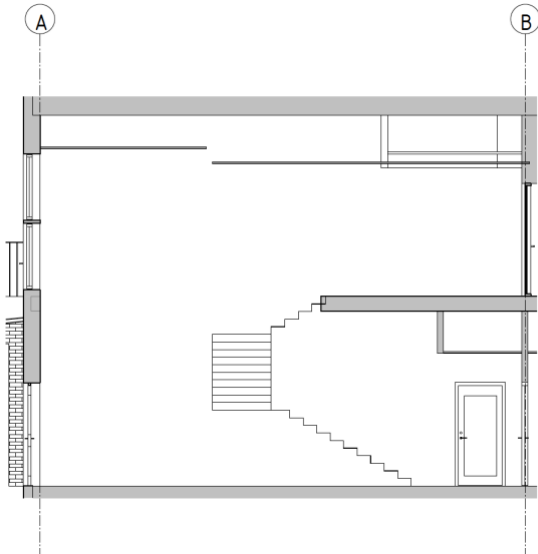
Förutsättningar för konsten ges med fokus på att hitta platser som anses vara av intresse för elever och skolpersonal i gymnasiet och i kommunkontoret för personal och besökare. I samråd med projektets arkitekt har förslag på lämpliga ytor tagits fram. Det handlar om ytor som anses vara viktiga flödespunkter och som kan komma att passeras frekvent, vilket möjliggör för att många kommer att ta del av konsten utan att störa verksamheterna. Det har varit väsentligt att finna ytor där konsten kan placeras på ett sätt som skapar mervärde, identitet och blir ett unikt inslag i verksamheten. Konsten kan fungera som en sammanhängande rörelse som känns igen i uttryck; en skulptural gestaltning i flera delar som skapar flödes- och siktpunkter.

Gymnasiets ”Hjärta” är en centralt placerad social yta på bottenplanet med direkt kontakt till huvudentrén. Det är en plats att hänga och mötas vid där konsten skapar rumslighet men också är funktionell i golv och gradäng. Gymnasiet har även en entré på husets baksida som länkas till ett trapphus med god rymd och öppenhet som även den kan gestaltas.



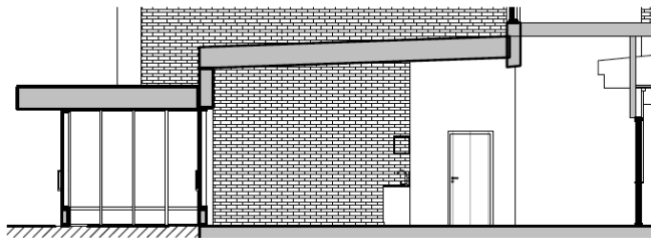
Sektion lanternin plan 1–3





Sektion trapphus entré gymnasium baksida

Kommunkontorets nya entréhall är öppnare, ett större och luftigare rum med reception, hiss och uppehållsyta. Här kan konsten ta plats på väggar, möbler och tak. Den kan i sitt uttryck skapa ett trivsamt och attraktivt rum att vistas i, och sätter tonen för den övergripande känslan och upplevelsen av nya kontoret. Det blir det första som möter besökare och anställda. Konsten ger här identitet till huset men också igenkänningsfaktor från det som sker inne i gymnasiet.



Sektion entréhall kommunkontor gatuplan

GESTALTNINGSUPPDRAGET - FÖRUTSÄTTNINGAR

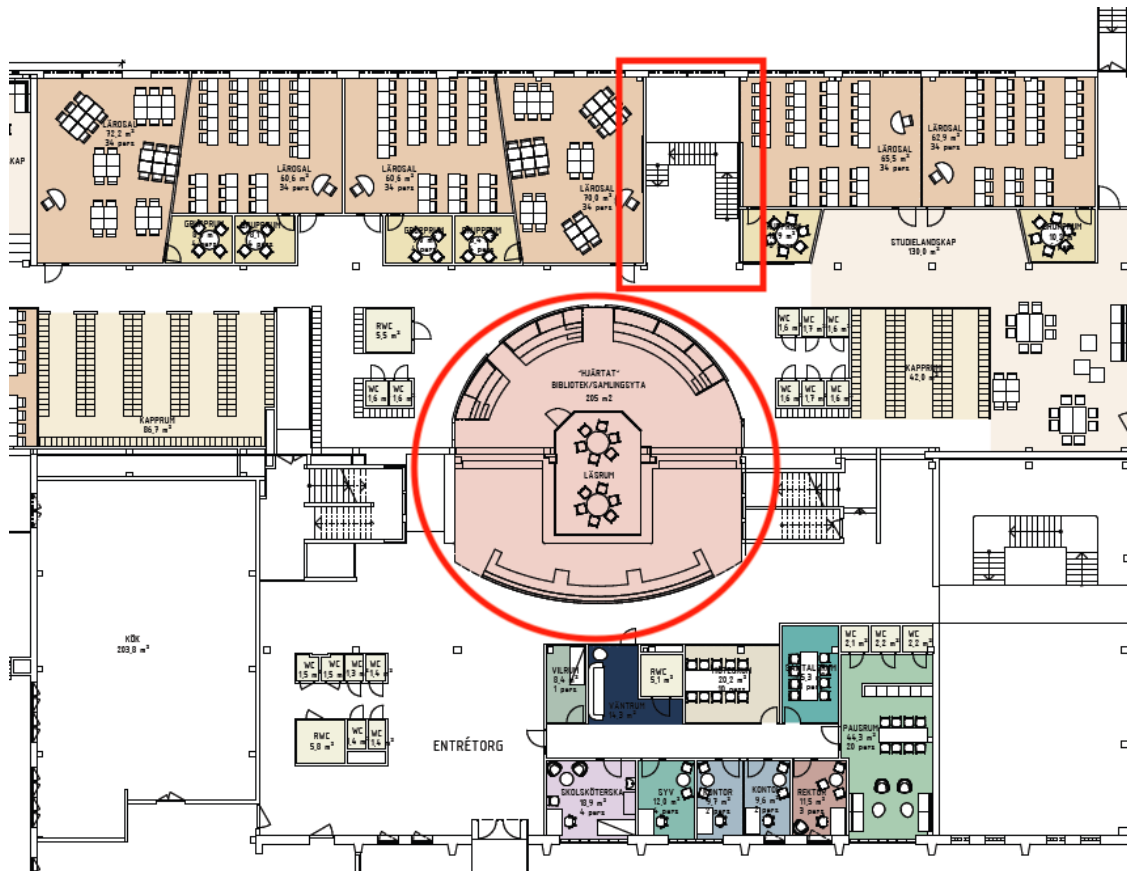
Konsten integreras utifrån förutsättningar som gymnasiet och kommunkontoret ger. Med sina unika egenskaper kan konsten föra dialog och integreras på ett väl genomtänkt sätt som stärker skolan och kommunkontoret interiört. Konsten aktiverar och ger platserna en unik identitet som visuellt känns igen men som kan gestaltas i olika material. Via sitt visuella uttryck skapar konsten en röd tråd längs husets olika verksamheter. Den knyts samman gestaltningmässigt och hämtar inspiration från verksamheternas skilda funktioner, den blickar också framåt in i framtiden. Interiört kan konsten samspela med husets kulörer och material för att skapa intimitet, igenkänning och rumslighet. Den bidrar till fokuspunkter och markörer som ger mervärden genom sin unika karaktär.

Konsten för dialog med byggnaden och omkringliggande landskap och får en viktig roll genom att förstärka och fördjupa skolans och kommunkontorets viktiga centrala placering i Vallentuna. Konsten





kan därmed skapa nya intressanta kopplingar. Ambitionen är att konsten kan tillföra en kreativ anda och föra dialog med verksamheterna.



Röda markeringar visar "Hjärtat" och trapphus baksida.



Visionsbild visar entréhall i kommunkontoret





Tematiska- och materialingångar för konstgestaltningen;
Framtidens sociala mötesplatser, rörelse, kreativt lärande, kultur, lek med prismor och ljus. Tematisk koppling till framtidens Vallentuna, en attraktiv plats att bo och besöka. Även gymnasieskolans ämnesområden kan kopplas till inbjuden konstnärs process.

De föreslagna platserna är i skolans "Hjärta" och entréplan från baksidan samt entréhall i kommunkontoret. Det är platser som vänder sig till elever, personal, tjänstepersoner och även till besökare, boende i Vallentuna och andra verksamheter.

Föreslagna platser och typ av konst:

- Gymnasiets "Hjärta" med gradäng och golv samt entré från baksidan. Konsten ska ha en brukarfunktion som samlingsplats, med tydliga flödes- och siktpunkt. Det kan med fördel vara skulpturala objekt som fäst i tak alternativt väggar i tåligt och hållfast material som fungerar för platsen.
- Kommunkontorets entréhall, där väggar, tak och ev. även möblering gestaltas konstnärligt.

KRAV PÅ KONSTNÄRSKAP

Det som efterfrågas är ett konstnärskap med ett starkt upptäckarvänligt personligt uttryck. En konstnär som arbetar i en samtida kontext, gärna med en nyfiken blick riktad in i framtid. En konstnär som i sin konst visar på ett intresse för social samvaro och att skapa unika mötesplatser. Konstgestaltningen ska ge platserna en stark och tydlig karaktär där konsten tål slitage och är driftsäker. Konstgestaltningen ska andas kreativitet men likväl vara upptäckarvänlig, harmonisk och tydlig gestaltningsmässigt. Den ska vara rumsligt tilltalande och kunna upplevas från flera håll och nivåer. Den kan ha pedagogiska ingångar, tematiska riktningar som talar till respektive verksamhet.

- Konstnären ska uppvisa hög konstnärlig kvalitet i sitt konstnärskap.
- Konstnären ska tillföra ett starkt konstnärligt och personligt uttryck som ger platsen en tydlig identitet.
- Konstnären ska ha intresse för samarbeten med arkitekter och beställare.
- Konstnären ska i sin konstnärliga produktion kunna uppvisa hög professionell nivå både vad gäller konstnärlig och teknisk kvalitet.
- Konstnären ska kunna visa prov på gestaltningar där materialitet och teknik är en viktig del av konstens uttryck.
- Konstnären ska ha förmåga att hantera skalan och se konsten i ett långsiktigt perspektiv i dialog med platsen.

PRELIMINÄR TIDPLAN

Preliminär tidplan byggprojektet

Klart för inflyttning årsskiftet - 2024/2025

Preliminär tidplan konstprojektet

Beslut konstprogram - januari 2023

Upphandling konstnär - jan 2023

Skissperiod feb 2023 - maj 2023

Produktion - 2023

Installation - Anpassas efter entreprenadens installationsplaner och görs i samråd med byggprojektet.

