

Lokala ordningsföreskrifter för Vallentuna kommun

Kommunfullmäktige i Vallentuna kommun beslutade den 18 juni 2018 om revidering av kommunens lokala ordningsföreskrifter. Föreskrifterna har fastställts av Länsstyrelsen i Stockholms län och har införts i kommunens författningssamling.

Inledning

Dessa lokala ordningsföreskrifter har antagits av kommunfullmäktige i Vallentuna kommun, med syfte att säkerställa den allmänna ordningen på offentlig plats inom Vallentuna kommun.

De lokala ordningsföreskrifterna är ett lokalt komplement till de generella bestämmelserna som finns i ordningslagen (1993:1617). I 3 kap. ordningslagen finns grundläggande regler om ordning och säkerhet på offentlig plats. Kommunerna har i lagen getts rätt att meddela lokala regler som innehåller ytterligare bestämmelser anpassade efter lokala förhållanden.

Definitioner

Allmän plats

Allmän plats är ett uttryck som används i detaljplaner enligt plan- och bygglagen (2010:900). Allmän plats är sådan gata, gång- och cykelväg, torg, park eller annan plats som enligt gällande detaljplan angetts om allmän plats. Allmän plats är i huvudsak de gator, parker, torg och liknande som ägs och sköts av kommunen.

Offentlig plats

Uttrycket offentlig plats används i ordningslagen och i de lokala ordningsföreskrifterna. Offentlig plats är dels alla ytor som är allmän plats, dels andra ytor inom- och utomhus som inte är allmän plats men som trots det får användas för någon form av allmän trafik. Det kan till exempel vara utrymmen som används för gång-, cykel-, eller biltrafik. Dessa områden är i de allra flesta fall privat ägd mark. De lokala ordningsföreskrifterna gäller, om inte annat anges särskilt, på alla offentliga platser.

Platser som jämställs med offentlig plats

Ordningslagen har gett kommunerna en möjlighet att utsträcka tillämpningen av de lokala ordningsföreskrifterna utöver allmän och offentlig plats. Kommunen kan i ordningsföreskrifterna bestämma att vissa angivna platser ska jämföras med offentlig plats vid tillämpningen av samtliga eller vissa bestämmelser i ordningsföreskrifterna. Det måste dock vara områden som är tillgängliga för allmänheten och områdena måste beskrivas tydligt och väl avgränsat. Det kan till exempel gälla områden med anläggningar för lek, idrott, camping eller friluftsliv liksom badplatser, järnvägsområden och begravningsplatser.



I dessa lokala ordningsföreskrifter för Vallentuna har kommunen i § 3 beskrivit vissa områden som ska jämföras med offentlig plats.

Överträdelse av lokal ordningsföreskrift

Den som uppsåtligt eller av oaktsamhet bryter mot någon av §§ 5-9, § 10 första stycket, §§ 11-13, § 14 första stycket, § 15, §§ 17-18, §§ 20-22 samt § 24 döms till penningböter enligt 3 kap. 22 § 2 st. ordningslagen.

I ordningslagen finns även föreskrifter om föreläggande och förverkande.

Avgift för att använda offentlig plats

För användning av offentlig plats eller område som kommunen jämföras med sådan plats, som kräver tillstånd enligt 3 kap. 1 § ordningslagen och som står under kommunens förvaltning, har kommunen rätt att ta ut en avgift enligt 1 § lag (1957:259) om rätt för kommun att ta ut avgift för vissa upplåtelse av offentlig plats med mera. Grunderna för beräkning av avgiften har beslutats av kommunfullmäktige.

Föreskrifternas innehåll och tillämpningsområde

§ 1

Grundläggande bestämmelser om allmän ordning och säkerhet på offentlig plats finns i 3 kap. ordningslagen.

Dessa lokala ordningsföreskrifter innehåller ytterligare bestämmelser om hur den allmänna ordningen i Vallentuna kommun ska upprätthållas. Bestämmelserna i 21 § har till syfte att hindra att människors hälsa eller egendom skadas till följd av användningen av pyrotekniska varor.

§ 2

Föreskrifterna är tillämpliga på alla platser inom kommunen som är offentlig plats enligt 1 kap. 2 § första stycket 1-4 ordningslagen om inget annat anges.

§ 3

Vid tillämpningen av 3 kap. ordningslagen och dessa föreskrifter ska med stöd av 1 kap. 2 § andra stycket ordningslagen, områden enligt bilaga 1 och 2 jämföras med offentlig plats.

§ 4

Innan polismyndighet fattar beslut om tillstånd enligt § 7, § 10 första stycket, § 11, § 12, § 14 andra stycket, § 21 och § 22 bör kommunen ges tillfälle att yttra sig.



Lastning av varor med mera

§ 5

Vid lastning, forsling, lossning och annan hantering ska den som är ansvarig för åtgärden göra vad som behövs för att undvika att allmänheten utsätts för tillfälliga olägenheter genom damm, spill, buller eller dålig lukt.

Avlastning och uppläggning av gods får inte ske så att brandposter, brandsläckningsutrustningar, utrymningsvägar och gång eller cykeltrafik blockeras eller hindras eller att räddningstjänstens arbete hindras.

Schaktning, grävning med mera

§ 6

Den som är ansvarig för upptagande av grus, jord eller sand, tippning av fyllnadsmassor, schaktning, grävning eller annat liknande arbete ska se till att det sker på ett sådant sätt att allmänheten utsätts för minsta möjliga olägenhet. Den ansvarige ska även ordna med tillstånd för påförande av nya massor.

Störande buller

§ 7

Arbete som orsakar störande buller, till exempelvis stenkrossning, pålning och nitning, mellan klockan 22.00 - 07.00, får inte ske utan polismyndighetens tillstånd. Tillståndsplikten för arbeten under ovan angivna tider gäller dock inte snöröjnings-, halkbekämpningsarbeten, sandsopning och kollektivtrafiken.

Containrar och liknande behållare

§ 8

Ägaren till en container, återvinningsbehållare, säckar för byggmaterial eller liknande behållare, som ska ställas upp på offentlig plats, eller den som är i ägarens ställe, är skyldig att tydligt märka containern eller behållaren med ägarens eller nyttjanderättshavarens namn, adress och telefonnummer. Om en container, återvinningsbehållare eller liknande behållare ska vara uppställd mer än en månad ska den förses med erforderliga reflexer.

Tillstånd för containrar och liknande behållare kan krävas av polismyndigheten, se 3 kap. 1 § ordningslagen.

Markiser, flaggor och skyltar

§ 9

Markiser, flaggor och skyltar får inte sättas upp så att de skjuter ut över en gång- och cykelbana på lägre höjd än 2,50 meter eller över en körbana på lägre höjd än 4,60 meter. Skyltar får inte heller placeras på gångbana på sätt som i övrigt försvarar framkomligheten för rörelsehindrade, synskadade och andra.



Skyltar, banderoller eller liknande får inte placeras så att de vetter mot offentlig plats där de kan utgöra en fara för trafik, gående eller på annat sätt ur allmän synpunkt utgör en fara för ordning och säkerhet.

Affischering

§ 10

Affischer, annonser eller liknande anslag får inte utan tillstånd av polismyndigheten sättas upp på sådana husväggar, staket, stolpar, träd eller liknande som vetter mot offentlig plats och därmed utgör en fara för skadegörelse, ordning och säkerhet.

Tillstånd behövs inte för att sätta upp anslag på tavlor, pelare eller andra liknande anordningar som är avsedda för detta ändamål. Inte heller krävs tillstånd för näringsidkare att sätta upp annonser och andra tillkännagivanden som avser näringsidkarens rörelse på byggnad där rörelsen finns.

Högtalarutsändning

§ 11

Information, reklam, propaganda eller andra budskap som riktar sig till personer på offentliga platser får inte ske genom högtalare eller liknande utan tillstånd från polismyndigheten.

Tillståndsplikten gäller inte för utförare av kollektivtrafik.

Insamling av pengar

§ 12

Polismyndighetens tillstånd krävs för insamling av pengar i bössor eller liknande, om insamlingen inte utgör ett led i en tillståndspliktig allmän sammankomst eller offentlig tillställning.

När insamling ska ske i samband med framförande av gatumusik krävs inte tillstånd.

Skolklasser som samlar in pengar till hjälporganisationer behöver inte tillstånd.

Förtäring av alkohol

§ 13

Spritdrycker, vin och starköl får inte förtäras på offentlig plats inom områden och platser enligt bilaga 1 och 2.

Spritdrycker, vin och starköl får heller inte förtäras på skolområden i kommunen. Förbudet är undantaget Vallentuna gymnasium den dag då gymnasiet har studentavslutning - så kallat utsläpp.

Det är inte heller tillåtet att förtära spritdrycker, vin eller starköl på begravningsplatser, som i § 3 i dessa föreskrifter har jämställts med offentlig plats, och vid Össeby-Garn kyrkoruin annat än i samband med tillåten alkoholserving.



Ambulerande försäljning

§ 14

Ambulerande försäljning får inte ske på offentlig plats eller på plats som enligt § 3 i dessa föreskrifter jämställs med offentlig plats inom det område som är markerat i bilagda karta.

Med ambulerande försäljning avses sådan gatuförsäljning som tar offentlig plats i anspråk endast tillfälligt och i obetydlig omfattning och som därför inte kräver tillstånd enligt 3 kap. 1 § ordningslagen. Från vad som i första stycket anges äger polismyndigheten rätt att medge undantag.

Camping

§ 15

Camping är, inom offentliga platser eller platser som enligt § 3 i dessa föreskrifter jämställs med offentlig plats, endast tillåten på för ändamålet särskilt anordnade områden.

Hundar

§ 16

Hundens ägare, den som tagit emot en hund för underhåll eller nyttjande eller den som endast tillfälligt vårdar en hund är skyldig att följa bestämmelserna i §§ 17 och 18. Det som sägs i dessa paragrafer gäller inte ledarhund för synskadad person, service och signalhundar, assistanshundar försedda med tjänstetecken eller för polishund i tjänst.

§ 17

Hundar ska hållas kopplade på offentlig plats samt, i den mån hundar får vistas där, på de platser som enligt dessa föreskrifter i § 3 jämställs med offentlig plats. Exempel på offentlig plats är gång-, cykel- och bilvägar, gator, torg och parker. Kopplingstvång gäller även på begravningsplatser, motionsspår, inom naturreservat, lekplatser, allmän badplats och badanläggningar upplåtna för allmänheten.

Undantag från kopplingstvånget gäller endast inom hundrastgårdar eller där hundverksamhet bedrivs i kontrollerade former som vid tävling eller träning där det finns tävlingsledare, instruktör eller utsedd gruppleddare.

Så kallad löshundsträning utanför tätbebyggt område kan bedrivas, under förutsättning att detta inte stör ordning och säkerhet för övriga grupper som nyttjar området. I övrigt gäller de dispenser som Naturvårdsverket utfärdar för löskopplade hundar.

§ 18

Föreningar efter hundar, på offentlig plats inom hela kommunen samt även på plats som i § 3 i dessa föreskrifter jämställs med offentlig plats, ska plockas upp.



Övrigt om hundar och katter

§ 19

Om tillsyn över hundar och katter finns ytterligare bestämmelser i lagen om tillsyn över hundar och katter (2007:1150), jaktlagen (1987:259) och jaktförordningen (1987:905).

Hästar

§ 20

Häst får inte framföras på begravningsplatser, friluftsanläggningar, idrottsplatser, iordningställda motonsspår eller vandringsleder, lekplatser, allmän badplats och badanläggningar upplätta för allmänheten, om de inte är avsedda för ridning.

Enligt vägmärkesförordningen (2007:90) är det inte tillåtet att färdas med häst på gång- och cykelbanor.

Fyrverkerier och andra pyrotekniska varor

§ 21

Polismyndighetens tillstånd krävs för användning av pyrotekniska varor inom områden enligt bilaga 1, utom på nyårsafton från kl.18.00 till kl.02.00 därpå följande dag. För övriga områden inom detaljplanelagt område krävs tillstånd vid alla tidpunkter, utom på nyårsafton från kl.18.00 till kl.02.00 därpå följande dag. För information om vilka områden som är detaljplanelagda, se bilaga 3.

Sprängning och skjutning med eldvapen med mera

§ 22

Tillstånd av polismyndighet krävs för sprängning och skjutning, inom detaljplanelagt område, med eldvapen samt kolsyre-, luft-, fjädervapen eller motsvarande som avses i 2 kap. 1 § 2 stycket vapenlagen (1996:67). För information om vilka områden som är detaljplanelagda, se bilaga 3.

Skidåkning

§ 23

Av kommunen särskilt preparerade och märkta skidspår får endast användas för skidåkning.



Bilaga 1 Lokala ordningsföreskrifter

Följande platser i denna bilaga jämställs med offentlig plats.

Idrottsplatser

Vallentuna IP
Orkesta IP
Össeby IP
Konstgräsplan Bällstaberg

Kyrkogårdar

Vallentuna
Markim
Orkesta
Frösunda
Angarn
Vada
Kårsta
Össeby-Garn
samt Össeby-Garn kyrkoruin

Lekplatser

Namn

Bergvägen 39 B lekplats
Bergvägen 20 C lekplats
Bervägen 44 B lekplats
Bylevägens lekplats
Blekingevägens lekplats
Fritzbergsvägens lekplats
Gullvivsvägens lekplats
Sturevägens lekplats
Höjdvägens lekplats
Lars Härds vägs lekplats
Lovisedalshöjdens lekplats
Lovisedalsslingans lekplats
Lovisedalsvägens lekplats
Lagmansvägens lekplats
Svampskogsvägens lekplats
Odlingsvägens lekplats
Rosengårdsvägens lekplats
Skvadronvägens lekplats
Slånbärsvägens lekplats
Snapptunavägens lekplats
Strandängsvägens lekplats
Tallhammarsvägens lekplats
Hasseluddsvägens lekplats
Violvägens lekplats
Karby torgs lekplats
Biblioteksparkens lekplats

Adress

Bergvägen 39 B
Bergvägen 20 C
Bergvägen 44 B
Bylevägen 118 B
Blekingevägen 61B
Fritzbergsvägen 164 B
Gullvivsvägen 6 B
Sturevägen 37 B
Höjdvägen 62 B
Lars Härds väg 13 B
Lovisedalshöjden 34 B
Lovisedalsslingan 102 B
Lovisedalsvägen 19 B
Lagmansvägen 64 B
Svampskogsvägen 19 C
Odlingsvägen 26 B
Rosengårdsvägen 20 B
Skvadronvägen 6 B
Slånbärsvägen 20 B
Snapptunavägen 2 B
Strandängsvägen 21 B
Tallhammarsvägen 58 B
Hasseluddsvägen 6 B
Violvägen 10 B
Karby torg 11
Skördevägen 8



Trafikområden och perronger Nedanstående stationer längs med Roslagsbanan.

Kragstalund
Bällsta
Vallentuna
Ormsta
Molnby
Lindholmen
Frösunda
Ekskogen
Kårsta



Bilaga 2 Lokala ordningsföreskrifter

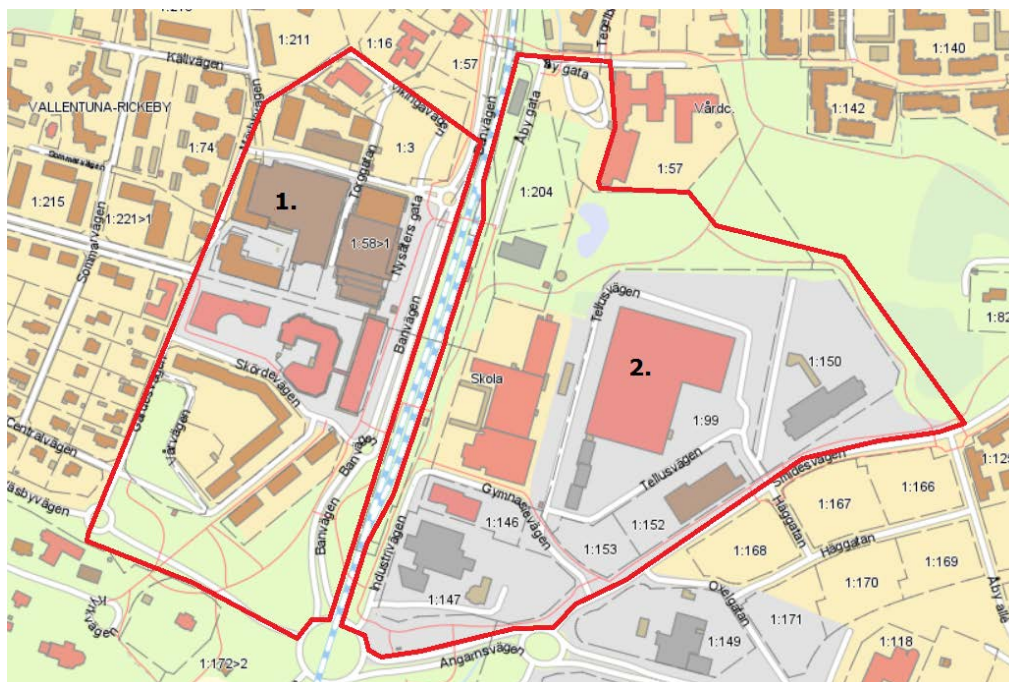
Områden som enligt de lokala ordningsföreskrifterna jämföras med offentlig plats.

1. Vallentuna centrum

Området utgörs av de ytor och utrymmen i Vallentuna centrum dit allmänheten äger tillträde inklusive uteserveringsytor, parkeringsgarage, parkeringsplatser, lastbryggor, trappor, hissar samt andra passager. Området avgränsas i norr av Vikingavägen, i öster av Roslagsbanan, i söder av Skördevägen och i väster av Gärdesvägen samt Mörbyvägen enligt röd linje i kartan nedan.

2. Tellusområdet

Området utgörs av de ytor och utrymmen dit allmänheten äger tillträde inklusive uteserveringsytor, parkeringsgarage, parkeringsplatser, lastbryggor, trappor, hissar samt andra passager i det nedan avgränsade området. Området avgränsas i norr av Åbygatan, Corallen samt Åby gärdes södra gång- och cykelstråk samt Vallentuna eken. I sydöst av Smidesvägen och Angarnsvägen och i väster av Roslagbanan enligt röd linje i kartbilden nedan.



VALLENTUNA KOMMUN

TUNA TORG 1 · 186 86 VALLENTUNA

TFN: 08-587 850 00

KOMMUN@VALLENTUNA.SE

WWW.VALLENTUNA.SE

VALLENTUNA KOMMUN



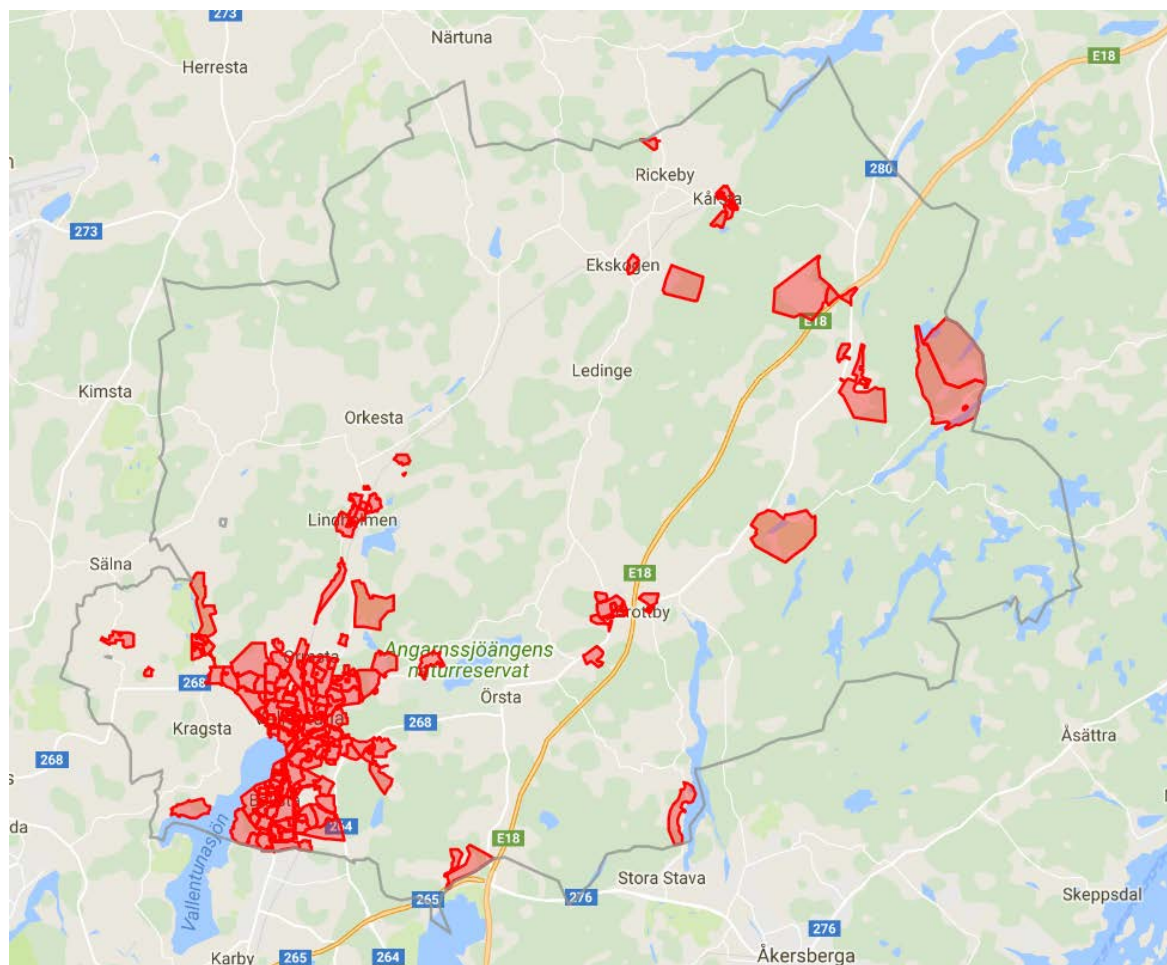
Vallentuna
kommun

Bilaga 3 Lokala ordningsföreskrifter

Paragraf 21 och 22, karta över detaljplanelagda områden.

Via kommunens hemsida är det möjligt att förstora kartan. Bland de möjliga visningsalternativen, välj funktionen detaljplan.

<https://www.valentuna.se/sv/Uppleva-och-gora/Kartor-och-geografisk-information-GIS/Kommunkarta/>



VALLENTUNA KOMMUN

TUNA TORG 1 · 186 86 VALLENTUNA

TFN: 08-587 850 00

KOMMUN@VALLENTUNA.SE

WWW.VALLENTUNA.SE

VALLENTUNA KOMMUN



Valentuna
kommun