



2022

Utbildningsnämnden

Verksamhetsplan 2022-2024

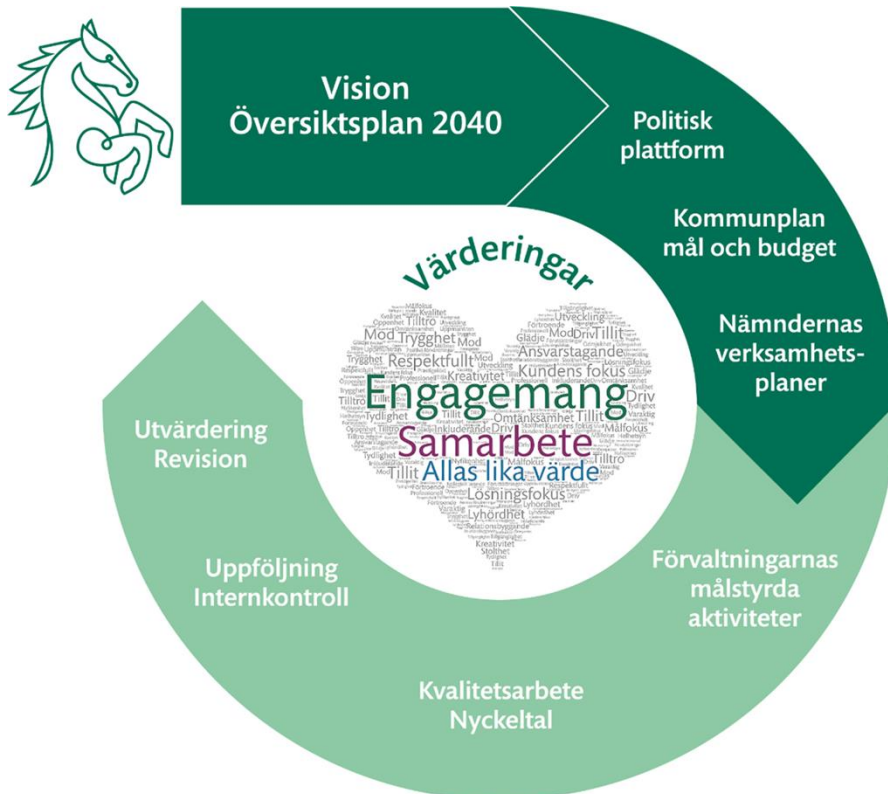


Vallentuna
kommun

Innehållsförteckning

Vallentuna kommuns styrmodell	3
Nämndens uppgift	5
Kommungemensamma mål och nämndens mål	7
Varaktighet	7
Inspiration	9
Samverkan	12
Innovation	13
Omtänksamhet	14
Nav	16
Budget 2022-2024	17
Driftbudget	17
Investeringsbudget	17

Vallentuna kommuns styrmodell



All utveckling i Vallentuna kommun ska bygga på den gemensamma visionen. All verksamhet vilar på kommunens gemensamma värderingar. Vid varje ny mandatperiod tar de styrande politikerna fram en politisk plattform som styr verksamheten de kommande åren. Kommunfullmäktige fastställer årligen en kommunplan med kommungemensamma mål och budget.

I nämndens verksamhetsplan ingår de kommungemensamma målen och de mål som nämnden antar. Förvaltningarna formulerar därefter målstyrda aktiviteter, för att åstadkomma det som kommunfullmäktige och nämnderna beslutat om.

Ett viktigt led i kommunens styrning är uppföljningen och utvärderingen av både verksamhet och ekonomi. Uppföljningen av de politiska målen och de ekonomiska kraven genomförs i årsredovisningen och löpande under verksamhetsåret. Månadsuppföljning av ekonomin genomförs varannan månad. Tertiärrapporterna innehåller även uppföljning av målen.

Till Vallentuna kommuns vision hör sex nycklar som beskriver hur vi når visionen och vad som ska prioriteras. Dessa nycklar är kopplade till kommunens strategiska inriktningar och mål.

Vision

Med mod att gå före skapar vi ett Vallentuna där människor och idéer växer.



Varaktighet



Inspiration



Samverkan



Innovation



Omtänksamhet

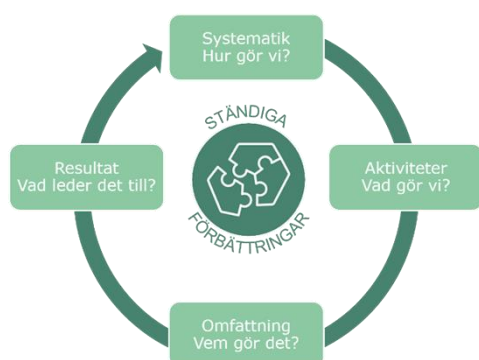


Nav

Kommunplan 2022-2024 innehåller sex kommungemensamma mål som följer Vallentuna kommuns vision och dess nycklar. Verksamhetsplanen innehåller dessa sex kommungemensamma mål och nämndens egna mål.



Vallentuna kommun arbetar målmedvetet med ständiga förbättringar inom samtliga verksamhetsområden. Fokus ligger på att utvärdera effekten av verksamheten och investeringars effekt både för den egna verksamheten och för invånare, företag och kunder.



Nämndens uppgift

Nämndens uppgift är att ansvara för gymnasieskola inom kommunen och låta elever fritt välja gymnasieskola och gymnasiesärskola. Utbildningsnämnden ansvarar också för vuxenutbildning, svenska för invandrare och uppföljning av alla 16–20-åringar samt administration och fördelning av sommarjobb till kommunens ungdomar.

Uppföljning och systematiskt kvalitetsarbete i utbildningsväsendet

Utbildningsnämnden har kommunfullmäktiges uppdrag att fullgöra de uppgifter som följer av huvudmannaskapet för skolväsendet. Detta innebär att nämnden bland annat ansvarar för att utbildningen genomförs i enlighet med skollagen, läroplaner, föreskrifter som har meddelats med stöd av lagen och de bestämmelser för utbildningen som kan finnas i andra författningar. Varje huvudman inom skolväsendet ska på huvudmannanivå systematiskt följa upp och utveckla utbildningen i syfte att fatta beslut om prioriteringar för att de nationella målen ska uppfyllas. Det systematiska kvalitetsarbetet utifrån de nationella målen bedrivs på flera nivåer i organisationen och uppföljning och analys av utbildningens måluppfyllelse och likvärdighet ger tillsammans med uppföljning av kommunala mål underlag för planering och förutsättning för det kommande verksamhetsåret.

Övergripande utvecklingsfokus för utbildningsnämnden

För att utveckla verksamheterna inom nämndens ansvarsområde mot satta mål har övergripande fokusområden tagits fram. Fokusområdena ska genomsyra utvecklingsarbetet på alla nivåer och innebär både förväntningar på verksamheterna och ett åtagande från förvaltningen att utveckla och förfina strukturer och processer för ledning och stöd till enheterna. Fokusområdena syftar till att bidra till att uppnå de nationella målen för verksamheterna, nämndens mål samt en ökad kvalitet i hela kommunen.

Tillgängligt lärande

För att elever i Vallentuna ska ha möjlighet att nå sin fulla potential, vara delaktiga i och uppleva sin utbildning som ett meningsfullt sammanhang behöver lärandet vara tillgängligt för alla. Med tillgängligt lärande menas att lärmiljöerna, i pedagogiska, fysiska och sociala avseenden, är anpassade till alla elevers olika behov och förutsättningar. För att skapa en socialt tillgänglig lärmiljö där individers olikheter respekteras, bedriver skolan ett systematiskt värdegrundsarbete där plan mot diskriminering och kränkande behandling ger struktur åt och synliggör arbetet. Fysisk tillgänglighet utvecklas genom fysiska anpassningar rörande ljud- och ljusmiljöer och ytors användningsområden utifrån pedagogiska perspektiv. Pedagogisk tillgänglighet utvecklas systematiskt genom varierade undervisningsmetoder och fokus på en fortskridande höjning av undervisningskvaliteten. Förvaltningen verkar som övergripande stöd i syfte att stärka en likvärdig utbildning i hela kommunen samt skapa förutsättningar för samverkan mellan enheter, verksamheter och förvaltningsgränser som utvecklas utifrån elevers behov.

Systematiskt kvalitetsarbete

Ett utvecklat systematiskt kvalitetsarbete är en förutsättning för en hållbar skolutveckling och bidrar till ökad kvalitet mot satta mål. Det systematiska kvalitetsarbetet utgår från uppföljning och analys med elevers lärande och utveckling i fokus. Analys och utveckling av undervisningen är bärande delar av det systematiska kvalitetsarbetet på varje enhet och nivå av organisationen och vilar på vetenskaplig grund och beprövad erfarenhet. Systematik och arbetssätt utvecklas för att bidra till fördjupad kunskap och förmågor som leder till att undervisningen förfinas och förändras utifrån elevers behov för lärande. Förvaltningen bidrar till kompetens, struktur och organisering som stödjer rektorer och medarbetare i verksamheten.

Pedagogiskt ledarskap

Utveckling av undervisning är en viktig faktor för att eleverna ska nå målen för utbildningen och nå högre resultat. Det pedagogiska ledarskapet och ledningen i klassrummet ska präglas av öppenhet, engagemang och respektfullhet med höga positiva förväntningar på verksamheterna och eleverna. Det strukturerade kollegiala lärandet är motorn i utvecklingsarbetet på alla nivåer och för att rektor och lärare ska kunna driva utveckling av verksamhet och undervisning krävs forum för samarbete, reflektion och analys. För att rektor ska kunna verka som pedagogisk ledare krävs en tydlig ansvarsfördelning och tillit i styrkedjan, samt kontinuerliga dialoger för uppföljning till stöd för utvecklingsarbetet. Förvaltningen verkar för att stödja skolledares och pedagogers möjligheter att fokusera på det pedagogiska uppdraget och utveckling av undervisningen och utbildningen.

Kommungemensamma mål och nämndens mål

Nämndens mål i verksamhetsplanen följer en gemensam disposition. Målrubrik följs av en målbeskrivning. Den ska ge en bild av målet och ge förvaltning och berörda enheter ledning i arbetet för högre måluppfyllelse. Målbeskrivningen styr även innehållet i återrapporteringen.

Nämnden använder indikatorer som en del av den kontinuerliga uppföljningen och som en mätare på måluppfyllelsen tillsammans med utfall på genomförda aktiviteter under året. Indikatorerna ska svara mot den målbild eller det effektmål som uttrycks i målrubrik och målbeskrivningar. I återrapporteringen jämförs och analyseras skillnader i utfall över tid för indikatorer och andra resultat för verksamheten kopplat till målen.

Varaktighet

Vallentuna växer och tillvaratar den stora potential som vårt läge och närheten till världen ger. Utvecklingen och tillväxten är hållbar utifrån sociala, ekonomiska och miljömässiga perspektiv. Vi adderar nya bestående värden till vårt Vallentuna.

Kommungemensamt mål: Utvecklingen av Vallentuna kommun ska vara ekonomiskt, ekologiskt och socialt hållbar.

Vår kommun ska växa hållbart. Kommunens egen miljöpåverkan ska minska och invånarnas och företagens möjligheter att göra miljömässigt hållbara val ska öka. Miljöarbetet är ett prioriterat område och kommunens verksamheter ska behålla sin miljöcertifiering enligt ISO 14001. I ett hållbart samhälle behövs en balanserad ekonomisk utveckling som fungerar långsiktigt utan att människor eller miljö tar skada. Fokus ligger på visionen om noll klimatutsläpp, kretslopp och cirkulär ekonomi. Bostadsbyggande och utveckling av infrastruktur ska ta hänsyn till miljön och ligga i framkant med alternativa och innovativa energilösningar. Vi ska värna och stärka Vallentunas olika kvaliteter såsom närheten till naturen och landsbygden samt förbättra vattenkvaliteten i våra sjöar och vattendrag.

Vallentuna kommun ska skapa samhälleliga och jämlika förutsättningar för invånare att uppleva en god hälsa, trygghet och inkludering. Det är angeläget att verka för kvinnors och mäns lika rättigheter och möjligheter, goda uppväxtvillkor för barn och unga, samt att förebygga och motverka diskriminering, främlingsfientlighet och rasism. Främjande arbete för god psykisk och fysisk hälsa är viktigt, liksom trygga yttre miljöer. En förutsättning för social hållbarhet är att kommunens service och stöd möter människors olika behov och önskemål. Ett jämlikt samhälle med social sammanhållning, trygghet och delaktighet gynnar alla.

Genom en varierad bebyggelse och blandade upplåtelseformer skapar vi hållbara bostadsområden och social sammanhållning. Ett hållbart flyktningmottagande inriktas mot geografisk spridning, att ge stöd till individens självförsörjning, skapa delaktighet i samhället, motverka radikaliserings och värna grundläggande demokratiska värden för alla.

Kommunen tar stöd av Agenda 2030 i hållbarhetsarbetet och bidrar till att nå de 17 globala hållbarhetsmålen.

Relaterade, övergripande styrdokument antagna av kommunfullmäktige

Folkhälsopolicy, Måltidspolicy, Integrationspolicy för mottagande och etablering, Mål och riktlinjer för Vallentuna kommuns minoritetspolitiska arbete, Miljö- och klimatpolicy, Miljö- och klimatstrategi, Avfallsplan, Blåplan

Nämndens mål: Utbildningsnämnden i samverkan med Vallentuna gymnasium erbjuder en utbildning som stimulerar till och främjar psykisk och fysisk hälsa, goda kostvanor, samt bidrar till förutsättningar för elever och medarbetare att kunna fatta hållbara miljö- och levnadsval nu och i framtiden.

För Vallentuna kommun är barn och ungas hälsa och utbildning särskilt prioriterade. Hälsa och lärande samspelar och att ha en fullföljd utbildning är en viktig faktor för den framtida hälsan.

Det främjande och förebyggande elevhälsoarbetet ska prioriteras och stärkas, fokus är elevers

lärande och kunskapsutveckling genom särskilt fokus på ökad skolnärvaro. Skolnärvaro är ett gemensamt ansvar för kommunen. Former för ökad samverkan mellan nämnder och förvaltningar vid omfattande och komplex skolfrånvaro ska utvecklas för att skapa förutsättningar till ökad skolnärvaro och fullföljd utbildning för kommunens gymnasieelever.

Elevhälsans vars främsta uppgifter är att främja psykisk hälsa och förebygga psykisk ohälsa ska bidra till att främja allas lika möjligheter till aktiva livsval genom arbete mot exempelvis kränkande behandling och hedersrelaterat våld och förtryck. Säkring och utveckling av det förebyggande och främjande elevhälsoarbetet för att utveckla tillgängliga lärmiljöer ska vara grunden i det systematiska kvalitetsarbetet och utvecklandet av undervisningen.

Ett hållbart förhållningssätt och en positiv framtidstro ska prägla gymnasieskolans verksamhet. Alla elever ska ges möjlighet att utveckla kunskap och verktyg för att kunna möta och hantera lokala såväl som globala miljöutmaningar. Detta ska ske genom att både undervisning och fysisk miljö formas på ett sätt som skapar förutsättningar för en ökad förståelse om hur samhällets funktioner, människans livsstil och de egna valen bidrar till en hållbar utveckling.

Indikator/Nyckeltal	Uppföljning
Matsvinn i skolkök (kg)	Tertial 2/ Verksamhetsberättelse
Andel lokala, svenska livsmedel i livsmedelsinköp till offentliga måltiden	Verksamhetsberättelse
Skolmatens klimatpåverkan (kg CO2e)*	Verksamhetsberättelse
Grad av god psykisk hälsa (0-100) elever gymnasiet årskurs 2 (pojke/flicka) Stockholmsenkäten**	Tertial 1, vartannat år
Andel elever som genomfört hälsobesök i årskurs 1, Vallentuna gymnasium	Tertial 2/ Verksamhetsberättelse
Andel positiva svar, elever årskurs 2 "Jag kan gå och prata med skolsköterskan eller kuratorn/skolpsykolog om vad jag vill , det måste inte ha hänt något allvarligt" Skolenkäten***	Tertial 1, vartannat år

*Skolmatens klimatpåverkan redovisas i form av koldioxidutsläpp per kilogram inköpta livsmedel

**Stockholmsenkäten genomförs vartannat läsår jämna år

*** Skolenkäten genomförs vartannat läsår ojämna år

Nämndens mål: Utbildningsnämnden är en attraktiv arbetsgivare som rekryterar, kompetensutvecklar och behåller engagerade medarbetare och chefer med rätt kompetens

Vallentuna kommun ska vara en attraktiv arbetsgivare där medarbetarna trivs, utvecklas och känner att arbetet är meningsfullt. Forskning visar betydelsen av personalens kompetens och att kunniga och engagerade rektorer och lärare gör skillnad i ett framgångsrikt utbildningsväsende. Medarbetare är utbildningsnämndens främsta resurs och medarbetares kompetens och prestation är avgörande för att alla elever ska utmanas och klara sin utbildning. Vallentuna kommun står, liksom flera andra kommuner i Sverige, inför utmaningar gällande att säkra kompetensförsörjning, både idag och framöver.

Arbetsmiljön för medarbetare inom nämndens ansvarsområde ska systematiskt följas upp och utvecklas för att skapa ett långsiktigt hållbart arbetsliv för medarbetare och främja trivsel, engagemang och delaktighet. Skolledare ska stärkas i att driva skolutveckling med det pedagogiska ledarskapet i fokus. Ett hållbart ledarskap och engagerade medarbetare skapar goda möjligheter för en bra och attraktiv verksamhet som når verksamhetsmålen.

Indikator/Nyckeltal	Uppföljning
Andel lärare med pedagogisk högskoleexamen i kommunal gymnasieskola	Verksamhetsberättelse
Andel skolledare som genomgått eller startat rektorsutbildning*	Tertial 2/ Verksamhetsberättelse

Personalomsättning i procent årligen, tillsvidareanställda medarbetare	Tertial 1/ Tertial 2/ Verksamhetsberättelse
Medarbetarengagemang (HME) gymnasieskola motivationsindex	Tertial 1
Medarbetarengagemang (HME) gymnasieskola ledarskapsindex	Tertial 1
Andel medarbetare som instämmer i påståendet "Min närmaste chef gör mig delaktig genom att lyssna på mina synpunkter vid framtagning av förslag och förändringar" (medelvärde 1-5)	Tertial 1
Andel medarbetare som instämmer i påståendet "Mitt arbete känns meningsfullt" (medelvärde 1-5)	Tertial 1

**Indikatorn avser medarbetare som i huvudsak av tjänst har roll som biträdande rektor eller rektor.*

Inspiration

Genom att utmana oss själva blir vi ständigt bättre på att nå våra mål och på att möta invånarna. I fokus står nyttan, kvaliteten och vår tillgänglighet. Vallentuna ska vara en mötesplats, i ständig rörelse framåt, där idéer kan födas och växa.

Kommungemensamt mål: Vallentuna kommun ska bedriva kostnadseffektiv verksamhet av hög kvalitet.

Människor är olika och Vallentuna kommun ska ständigt skapa bättre möjligheter för alla att växa och leva utifrån sina egna unika förutsättningar. Jämställdhet, valfrihet, tillgänglighet och flexibilitet är viktigt i kommunens verksamheter.

Vi arbetar med ständiga förbättringar för att skapa god kvalitet till låg kostnad för invånare, företag och kunder. Vallentuna ska bli den kommun i Sverige som ger högst kvalitet där vi utgår ifrån den samlade effekten av verksamheternas resultat, kundernas upplevelse och kostnaden för skattebetalarna.

Varifrån en människa kommer är inte det viktigaste, utan vart de vill. Samhället blir alltmer kunskapsintensivt och skolan spelar en allt viktigare roll. En särskild prioritering de kommande åren blir att höja kvaliteten och hälsan i Vallentunas skolor.

Politiken syftar till att underlätta för människor att vara självförsörjande. En låg skatt ger invånarna en högre disponibel inkomst, vilket innebär ökat ekonomiskt oberoende och förbättrad livskvalitet. Samtidigt kommer vi att under mandatperioden driva en politik som syftar till att höja kvaliteten i den kommunala verksamheten. Om detta mål kan uppnås är ambitionen att på sikt sänka skatten, även om vi gör kvalitetssatsningar.

Målet för god ekonomisk hushållning är att Vallentuna kommun ska bedriva kostnadseffektiv verksamhet av hög kvalitet inom koncern, kommun och verksamhet som bedrivs av andra juridiska personer. En god och sund ekonomi är en förutsättning för att vi ska kunna förverkliga vår vision. En sund ekonomi innebär också att vi kan möta oförutsedda konjunktursvängningar eller demografiska förändringar. Kommunens egen och den upphandlade verksamheten kontrolleras och följs upp på ett effektivt och ansvarsfullt sätt. De finansiella resultatmålen för koncernen och kommunen ingår i avsnittet om god ekonomisk hushållning och finansiella mål.

Relaterade, övergripande styrdokument antagna av kommunfullmäktige

Kvalitetsstrategi, Policy för styrning och uppföljning av ekonomi och verksamheter, HR-policy, Policy för upphandling och inköp, Finanspolicy

Nämndens mål: Skolnärvaron på Vallentuna gymnasium ska öka och studieavbrott ska minska

Elever med hög skolfrånvaro har sämre förutsättningar att nå höga resultat i skolan vilket påverkar valmöjligheterna i utbildningskedjans nästa steg. För unga som varken studerar eller arbetar finns en påtaglig risk för att hamna i ett långvarigt utanförskap. Unga som inte har börjat eller slutfört en gymnasieutbildning har identifierats ha särskilda svårigheter att etablera sig på arbetsmarknaden.

Skolfrånvaro är en stor och komplex utmaning och utvecklingsarbetet ska fokusera på att skapa samsyn och utveckla struktur och kunskap inom området för att kunna ge alla elever stöd utifrån sina behov. Redan tidig frånvaro kan sända en signal om något i skolmiljön behöver åtgärdas eller anpassas för att göra utbildningen tillgänglig och det närvarofrämjande arbetet ska starta tidigt i en elevs skolgång. Ett närvarofrämjande arbete handlar om tidig upptäckt och agerande i god tid för att förebygga problematisk frånvaro senare. I detta arbete är även orsakerna till frånvaron viktig att kartlägga tidigt så att rätt åtgärder sätts in för att öka närvaron, bryta mönster eller utanförskap, ge rätt stöd i undervisningen eller på andra sätt arbeta med ökad motivation. Rutiner och arbetssätt för att tidigt identifiera och utreda problematisk skolfrånvaro ska utvecklas och systematiskt utvärderas och följas upp i gymnasieskolan på individ, grupp och organisationsnivå inom det systematiska kvalitetsarbetet lett av rektor.

Alla elever ska också känna sig sedda och veta att de är saknade om de inte närvarar i skolan. Hur väl elever trivs i skolan har betydelse för närvaron, likaså hur tillgänglig utbildningen är. Elevhälsans främjande och förebyggande arbete i skolan ska fortsätta stärkas och kompetensen och arbetet med att förebygga problematisk skolfrånvaro och förhindra studieavbrott på Vallentuna gymnasium ska öka.

Samverkan internt och externt med aktörer för att samordna insatser vid problematisk skolfrånvaro och för att få unga i studier eller arbete ska säkerställas och stärkas och systematiskt följas upp.

Indikator/Nyckeltal	Uppföljning
Andel elever på Vallentuna gymnasium med total frånvaro 20-30 procent (HT/VT)	Tertial 2/ Verksamhetsberättelse
Andel elever på Vallentuna gymnasium med total frånvaro över 30 procent (HT/VT)	Tertial 2/ Verksamhetsberättelse
Rapportering till CSN, andel elever på Vallentuna gymnasium med ogiltig frånvaro	Verksamhetsberättelse
Studieavbrott/studieuppehåll kommunal gymnasieskola*	Verksamhetsberättelse

* Värde för studieavbrott/studieuppehåll hämtas från Skolverket och baseras på andel av nybörjare i år 1 den 15 oktober föregående år, som inte fanns i gymnasieskolan den 15 oktober innevarande år.

Nämndens mål: Utbildningsnämnden erbjuder en gymnasieutbildning och kommunalt aktivitetsansvar med hög kvalitet som ger eleverna goda möjligheter till vidare studier eller etablering på arbetsmarknaden

Att ha en gymnasieexamen är en grund både för fortsatta studier och för arbetslivet och unga utan gymnasieexamen riskerar att bli arbetslösa och inte klara sin egen försörjning. Detta är en angelägenhet för hela utbildningsväsendet. Varje skolform ansvarar för att utbildningen ska ge alla barn och unga de bästa förutsättningarna att klara nästa utbildningsnivå eller ta nästa steg mot etablering på arbetsmarknaden. För det krävs en utbildning som hela tiden strävar efter att alla elever ska nå sin fulla potential i kombination med en kontinuerlig studie- och yrkesvägledning som är central för att eleven ska kunna fatta väl underbyggda beslut om fortsatta studier och framtida yrkesvägar.

En förutsättning för lärande och utveckling är en tillgänglig lärmiljö. En tillgänglig lärmiljö är en pedagogisk, social och fysisk miljö där elever utifrån sina egna unika förutsättningar utvecklas, mår väl och lär sig. Lärmiljön stimulerar till nytt lärande, ger utmaningar och stärker elevernas motivation och lust till att lära. Utveckling av undervisningen ska vara centralt i arbetet att erbjuda utbildning av hög kvalitet och undervisningen ska systematiskt utforskas, analyseras och omformas utifrån elevers behov för lärande.

Elevhälsans professioner ska bidra med sin specifika kompetens som ett stöd i skolans pedagogiska verksamhet. Arbetet ska ha elevers utveckling mot målen och dess välmående i fokus och arbeta främst förebyggande och främjande. Det är viktigt att lärare och elevhälsa samverkar för att tidigt identifiera elever som har behov av särskilt stöd för att klara sina gymnasiestudier. En ökad genomströmning på nationella program kräver att fler elever uppnår utbildningarnas kurs- och betygskrav, har god närvaro och att de inte lämnar sin utbildning i förtid.

Unga som varken studerar eller arbetar, riskerar att hamna i ett långvarigt utanförskap. Det kommunala aktivitetsansvaret (KAA) ska systematiskt följas upp och utvärderas utifrån vilka insatser

som leder till återgång i studier eller etablering på arbetsmarknaden och samverkan ska ske med andra aktörer inom och utanför kommunen för att utveckla strategier och insatser med hög kvalitet.

Indikator/Nyckeltal	Uppföljning
Andel avgångselever med examen högskoleförberedande program, Vallentuna gymnasium	Tertial 2/ Verksamhetsberättelse
Andel avgångselever med examen yrkesprogram, Vallentuna gymnasium	Tertial 2/ Verksamhetsberättelse
Betygspoäng efter avslutad gymnasieutbildning, högskoleförberedande program, Vallentuna gymnasium	Tertial 2/ Verksamhetsberättelse
Betygspoäng efter avslutad gymnasieutbildning, yrkesprogram Vallentuna gymnasium	Tertial 2/ Verksamhetsberättelse
Andel gymnasieelever med examen inom 4 år, Vallentuna gymnasium	Verksamhetsberättelse
Andel elever i årskurs 2 som instämmer i påståendet "Jag får extra hjälp i undervisningen om jag behöver"	Tertial 1
Andel elever i årskurs 2 som instämmer i påståendet "Jag får information och vägledning inför studier och arbete efter gymnasiet"	Tertial 1
Andel avregistreringar inom KAA med studier eller fullföljd utbildning som grund för avregistrering	Tertial 2/ Verksamhetsberättelse
Kostnad/elev gymnasieskola	Verksamhetsberättelse

Nämndens mål: Vuxenutbildningen som erbjuds studerande från Vallentuna kommun ska hålla hög kvalitet och ge elever goda möjligheter till etablering på arbetsmarknaden.

En vuxenutbildning med hög kvalitet erbjuder elever möjligheter att utveckla sina kunskaper och kompetens för att främja personlig utveckling och stärka individens ställning i samhället och arbetslivet. Det finns ett ömsesidigt beroende mellan utbildningsväsendet och näringsliv. Utbildningssystemet ska säkra företagens framtida kompetensbehov och dagens elever är morgondagens medarbetare. En utbildning som hela tiden strävar efter att alla elever ska nå sin fulla potential i kombination med en kontinuerlig studie- och yrkesvägledning och en vuxenutbildning med kort genomströmningstid som ger möjlighet till behörighetsgivande studier och karriärväxling är nyckelfaktorer för att öka sysselsättningsgraden.

Kompetensförsörjningen inom flera branscher har stora utmaningar och tillgång till vuxenutbildning inom flera yrkesprogram är en förutsättning för att möta glappet att för få elever väljer yrkesprogram på gymnasiet. Utbildningsnämnden ska i samverkan med kunskapscentrum nordost (KCNO) verka för en vuxenutbildning med brett och flexibelt utbud för olika vägar till etablering. Genom ökade möjligheter till kombinationsutbildningar, omskolning till bristyrken genom att få läsa valda yrkesprogram även med fullgjord gymnasieutbildning, ges ökade möjlighet för kortare väg till etablering på arbetsmarknaden och ökade möjligheter för regionens näringsliv att växa.

Undersökningar om upplevd kvalitet på utbildningen och säkerställande att auktorisationsprocessen följs är viktiga för att systematiskt följa upp och möjliggöra hög kvalitet i utbildningen.

Indikator/Nyckeltal	Uppföljning
Andel godkända betyg efter fullföljd kurs inom grundläggande vuxenutbildning	Verksamhetsberättelse
Andel godkända betyg efter fullföljd kurs inom gymnasiala vuxenutbildningen	Verksamhetsberättelse
Andel godkända betyg efter fullföljd kurs inom sfi/sfx	Verksamhetsberättelse

Indikator/Nyckeltal	Uppföljning
Andel studerande inom gymnasial och grundläggande vuxenutbildning som är nöjda med den studie- och yrkesvägledning de fått	Tertial 1
Andel studerande inom sfi/sfx som är nöjda med studie- och yrkesvägledningen i utbildningen	Tertial 1
Andel elever inom grundläggande och gymnasial vuxenutbildning som upplever att utbildningen ger ökade möjligheter till arbete eller fortsatta studier	Tertial 1
Andel elever inom sfi/sfx som upplever att utbildningen ger ökade möjligheter till arbete	Tertial 1
Kostnad/heltidsstuderande vuxenutbildning	Verksamhetsberättelse

Samverkan

Utveckling och samhällsbygget sker i dialog med invånarna. Vi ser både till stadens möjligheter och en levande landsbygd. Med dessa dubbla värden, i kombination med den rika kulturhistorien, skapas ett Vallentuna där människor kan leva nära allt.

Kommungemensamt mål: Vallentuna kommun ska erbjuda god service och möjligheter till inflytande.

Vallentuna kommun ska vara den bästa platsen för människor att bo och leva på. För att uppnå detta måste hela kommunen i nära samverkan med invånare, föreningar och företag utvecklas i takt med att invånarnas verklighet förändras. Arbetsmarknaden förändras, invånarna blir fler, pendlingen ökar och kraven på hög kvalitet inom exempelvis skolan ökar.

Vi ska ta vara på vårt geografiska läge med tillgången till både stad och landsbygd. Med spännande arkitektur tillsammans med vårt natursköna läge, skapar vi en plats för allas unika smak och behov. En ökad variation i upplåtelseformer ökar valfriheten i boendet i livets alla skeenden och underlättar kompetensförsörjningen till det lokala och regionala näringslivet. Vallentuna kommun ska fortsätta utvecklas som en oas med både stadens kvaliteter och de värden som finns i vår landsbygd.

En viktig utmaning blir att främja utvecklingen av Vallentunas urbana miljö. Människor efterfrågar i högre utsträckning tjänster och tillgång till såväl kommunal som kommersiell service.

Kommunen ska vara tillgänglig och agera professionellt. Vi som arbetar inom Vallentuna kommun är till för våra invånare. Det ska vara lätt att komma i kontakt med Vallentuna kommun. Kommunen ska bland annat genom en ökad digitalisering förbättra tillgängligheten och servicen till kommuninvånarna och det lokala näringslivet.

För att Vallentuna ska bli en så bra kommun som möjligt att bo och leva i behövs allas erfarenheter och kunskaper. Vallentuna kommun ska ha ett inkluderande förhållningssätt som gör att invånare kan vara delaktiga på olika sätt i olika frågor. Kommunen ska ta initiativ till samverkan och dialog med invånarna, för att uppmuntra till och ge förutsättningar att utöva demokratiskt inflytande och deltagande i samhällets utveckling. Ett högt valdeltagande ska bibehållas.

Relaterade, övergripande styrdokument antagna av kommunfullmäktige

Strategi för demokratiutveckling, Digitaliseringsstrategi, Servicepolicy

Nämndens mål: Vallentuna gymnasium och vuxenutbildningen har en tillgänglig undervisning där upplevelsen av delaktighet och inflytande i utbildningen ökar

Utbildningsnämndens verksamheter har en särskild viktig roll i att undervisa om men också tillämpa och utveckla demokrati tillsammans med eleverna vilka utgör framtidens Vallentuna. Det är av central vikt att utbildningen stimulerar elevers nyfikenhet samt visar tillit till elevers förmågor för att skapa ett samhällsengagemang och framtidstro. Elever som känner sig delaktiga upplever sig ha större möjligheter att utöva inflytande vilket främjar förmågan att ta eget ansvar, ger ett högre engagemang och ökar lusten att lära.

Delaktighet och inflytande i gymnasie- och vuxenutbildningen ska systematiskt följas upp och ut-

vecklas i förhållande till undervisningens utformning och innehåll så att eleverna kan uppleva reell delaktighet i utbildningen. En tillgänglig lärmiljö är viktigt för att elever ska kunna vara delaktiga och uppleva skolan som ett meningsfullt sammanhang och skapa förutsättningar för alla elever att vara delaktiga i hela utbildningen och aktiviteter.

I undervisningen ska elevernas förståelse för vad delaktighet är, och hur det kan uttrycka sig, stärkas. Genom delaktighet i planering och uppföljning av utbildningen och formativ återkoppling i undervisningen får eleverna kontroll över sitt lärande och en god kännedom om sin prestationsförmåga i förhållande till målen, vilket leder till att eleverna utvecklar en positiv attityd till lärande och ser sin egen ansträngning som betydelsefull.

Elevenkäter och en väl fungerande synpunktshantering är viktiga för att samla in omdömen om upplevd kvalitet i utbildningen och systematiskt följa upp, analysera och utveckla den.

Indikator/Nyckeltal	Uppföljning
Andel elever i gymnasieskolan årskurs 2 som instämmer i påståendet "Undervisningen motiverar mig till att vilja lära mig mer"	Tertial 1
Andel elever i gymnasieskolan årskurs 2 som instämmer i påståendet "Jag får vara med och påverka hur vi arbetar på lektionerna"	Tertial 1
Andel elever i gymnasieskolan årskurs 2 som instämmer i påståendet "Mina synpunkter tas tillvara på ett bra sätt på min skola"	Tertial 1
Andel åtgärdsprogram på Vallentuna gymnasium där eleven varit delaktig i framtagandet	Tertial 2/ Verksamhetsberättelse
Andel elever inom gymnasial och grundläggande vuxenutbildning som är nöjda med sitt inflytande på utbildningen	Tertial 1

Innovation

I Vallentuna uppmuntras idéer, åsikter, nyfikenhet och lärande. Alla bidrar till att öka attraktionskraften för talanger, kompetens, innovationer och investeringar. Med smarta lösningar och hög serviceanda skapar vi en idealisk plats för entreprenörer.

Kommungemensamt mål: Vallentuna kommun ska skapa goda förutsättningar för att människor och företag i gemenskap ska kunna växa.

Vallentunas ambition är att skapa den bästa kommunen för människor och företag att växa på. Vallentuna kommun ska bli en attraktiv plats för att starta och utveckla företag. Vi ska minimera regelverken, maximera servicenivån och främja samverkan med företagare.

Prioriteringen är att ge jämställda möjligheter att starta och bedriva företag oavsett bakgrund och kön.

En viktig del i detta blir att utveckla och stötta kluster inom olika segment. Inte minst den typen av företagande som kan kopplas till kommunens geografiska läge är viktigt. Det handlar både om livsmedel och upplevelser, men också om vårt nära läge till universitet och lärosäten samt mer kunskapsföretag och företag med hållbarhetsprofil.

Studier, omsorg, näringsliv, forskning och kreativitet ska ha en naturlig samlingsplats i Vallentuna kommun. KTH – Vallentuna – världen, det unika läget erbjuder en fot i Vallentuna kommun och en fot i världen och akademien.

En viktig uppgift de kommande åren blir att i samverkan med företag utveckla mötesplatser för människor som arbetar i egenanställning och miljöer för nystartade företag med tillväxtambitioner.

Relaterade, övergripande styrdokument antagna av kommunfullmäktige

Näringslivspolicy, Evenemangspolicy

Nämndens mål: Utbildningsnämnden arbetar aktivt för att stärka och utveckla samverkan med lärosäten och näringsliv i och utanför regionen

Kompetens hos medarbetare och kunniga och engagerade lärare är framgångsfaktorer för en verksamhet med hög kvalitet och det kollegiala lärandet ska vara en motor i utvecklingsarbetet inom gymnasie- och vuxenutbildningen. Ett stärkt och utvecklat samarbete med lärosäten och forskning, både nationellt och internationellt, bidrar till att utveckling av undervisningen sker utifrån en vetenskaplig grund. En god samverkan med lärarutbildningar och förutsättningar för lärare i gymnasieskolan att handleda lärarstudenter möjliggör kompetensutveckling för anställda pedagoger i verksamheten. Genom att skapa, stärka och utveckla samarbete med lärosäten och lärarutbildningar och erbjuda verksamhetsförlagd utbildning med hög kvalitet till lärarstudenter skapas också ökade möjligheter till framtida rekryteringar och kompetensförsörjning i ett läge där behöriga och legitimerade lärare är en bristvara.

Kunskaper om arbetslivet är en viktig del i utbildningen. Det ska inspirera till studier och ge elever konkreta erfarenheter till gagn för fortsatta studier och yrkesval. Gymnasieskolan och vuxenutbildningen har ett uttalat uppdrag i skollagen att samverka med samhället. Särskilt viktig för elevers lärande och utveckling är samverkan med näringslivet kring gymnasiets yrkesutbildningar och vuxenutbildningens lokala och regionala samverkan med andra utbildningsanordnare och myndigheter kring sitt arbetsmarknadspolitiska uppdrag. Yrkesutbildningar med hög kvalitet gynnar företagande och näringsliv.

Genom att verka för inköp av lokala livsmedel och samverka med lokala producenter skapas förutsättningar att bidra till kommunens hållbarhetsmål och samtidigt koppla ihop det lokala näringslivet med undervisning och samhälle, miljö och måltid vilket även främjar förståelsen av det lokala näringslivets del i näringslivet.

Indikator/Nyckeltal	Uppföljning
VFU, antal lärosäten för lärarutbildning i samverkan med Vallentuna kommun	Tertial 2/ Verksamhetsberättelse
Antal studenter per läsår som genomför sin VFU i Vallentuna kommun	Tertial 2/ Verksamhetsberättelse
Andel programråd för yrkesprogrammen med branschdeltagande	Tertial 2/ Verksamhetsberättelse
Antal arbetsgivare/företag, utanför Vallentunas kommunala verksamhet som erbjuder APL-platser	Tertial 2
Andel elever i årskurs 2 gymnasieskolan som instämmer i påståendet "I min utbildning får jag kontakt med arbetslivet i form av ex. föreläsare, studiebesök eller praktik"	Tertial 1
Andelelever i årskurs 8 grundskolan, skolkommun, som instämmer i påståendet "Den studie- och yrkesvägledning jag får i skolan hjälper mig att välja fortsattutbildning och yrkesinriktning"	Tertial 1

Omtänksamhet

I Vallentuna ställer människor upp för varandra och olikheter värdesätts. Kommunen är det yttersta stödet, men inte det enda. Civila samhället är starkt vilket är en bärande del av ett Vallentuna med livskvalitet för alla.

Kommungemensamt mål: Vallentuna kommun ska skapa trygghet där individen får möjlighet till valfrihet.

Alla människor är olika och har olika behov och önskemål. Politiken ska skapa förutsättningar och undanröja hinder. En annan utgångspunkt är människans eget ansvar och hennes rätt att fatta beslut om den egna vardagen. Valfrihet är därmed en grundläggande förutsättning för det goda samhället. Genom en breddad valfrihet får våra invånare inflytande och ökade möjligheter att leva ett självständigt liv.

Varje människa ska bemötas med värme, respekt och omtanke. Det gäller livets alla skeden. Stöd som ges ska syfta till att stärka individens och familjens egen förmåga att ta ansvar för sitt eget liv. Vallentuna ska vara en av de tryggaste kommunerna i både länet och landet. Vi tror på individens eget ansvar, och på familjens och civilsamhällets roll och ansvar för att skapa goda samhällsmedborgare. Genom ett fortsatt tätt samarbete mellan de egna verksamheterna och med polis, brandförsvaret, föreningar och civilsamhälle ska vi förebygga brott och kriminalitet samt främja tryggheten för alla som bor, vistas eller besöker Vallentuna kommun.

Samhället kan när som helst drabbas av en samhällsstörning, kris eller extraordinär händelse såsom ett längre strömavbrott eller ett antagonistiskt hot eller handling. Vallentuna kommun bedriver flertalet samhällsviktiga verksamheter som måste fungera även under kriser, såsom äldreomsorg, vattenförsörjning och skola. För att skapa en robust, uthållig verksamhet som leder till en trygg och stabil miljö för våra invånare bedriver Vallentuna kommun ett kontinuerligt arbete med krisberedskap och civilt försvar för att stärka förmågan att värna kommunen som helhet.

Relaterade, övergripande styrdokument antagna av kommunfullmäktige

Säkerhetspolicy, Plan för krisberedskap och krisledning, Samverkansöverenskommelse med polis, Beredskapsplan för psykiskt och socialt omhändertagande (POSOM-plan).

Nämndens mål: Utbildningsnämndens verksamheter erbjuder utbildning med trygg arbetsmiljö och ett aktivt arbete för att förebygga kränkningar och trakasserier, där upplevelse av studiero ökar

Ett aktivt värdegrundsarbete är grundläggande för att värna de mänskliga rättigheterna, jämställdhet samt för att skapa förutsättningar för att ge alla barn och unga lika möjligheter. Elever har rätt till en trygg och säker lärmiljö som präglas av goda relationer mellan personal och elever, och elever emellan. I gymnasieskolan och vuxenutbildningen råder nolltolerans mot diskriminering, kränkande behandling och trakasserier. Alla verksamheter har en lagstadgad skyldighet att arbeta aktivt för att förebygga, förhindra och åtgärda all form av kränkande behandling. Varje skola och anordnare ska dokumentera detta arbete och ska ha en plan mot kränkande behandling.

Undervisningen i utbildningen ska vara utformad för att kompensera för elevers olika förutsättningar och främja studiero. Skolan ska erbjuda en god lärmiljö utifrån pedagogiska, sociala och fysiska perspektiv där bemötande och stöd ger eleverna förutsättningar att fokusera på utbildning och arbetsuppgifter. Elever och anställda på skolan ska vara delaktiga i att skapa en trygg miljö och förståelse för vilka förhållningsregler som gäller i utbildningen och på skolan.

Uppföljning av anmälningar och utredningar av kränkningar är en del av det systematiska kvalitetsarbetet som leds av rektor och ligger till grund för vidare utveckling och ökad trygghet och studiero.

Indikator/Nyckeltal	Uppföljning
Vallentuna gymnasium utvärderar och reviderar inför varje läsår plan för att främja likabehandling och motverka diskriminering, trakasserier och kränkande behandling	Tertial 2
Andel elever, Vallentuna gymnasium, årskurs 2 som upplever studiero (pojkar/flickor)	Tertial 1
Andel elever, Vallentuna gymnasium, årskurs 2 som är trygga i skolan (pojkar/flickor)	Tertial 1
Andel elever, Vallentuna gymnasium, årskurs 2 som är nöjda med skolans arbete mot mobbning (pojkar/flickor)	Tertial 1
Andel elever inom grundläggande och gymnasial vuxenutbildning som upplever studiero	Tertial 1
Andel elever inom sfi som upplever studiero	Tertial 1
Andel elever inom grundläggande och gymnasial vuxenutbildning som är trygga i skolan	Tertial 1
Andel elever inom sfi som är trygga i skolan	Tertial 1

Nav

Vallentuna tar plats som en lösningsorienterad drivkraft och samhällspartner, centralt i Stockholm/Uppsala-regionen med Arlanda som granne. Vi utvecklar vårt ledarskap, såväl inom kommunen som gentemot invånare och omvärlden.

Kommungemensamt mål: Vallentuna kommun ska aktivt bidra till en växande storstadsregion.

Vallentuna kommun är en del av en växande Stockholmsregion och möjligheten till mobilitet blir allt viktigare. Kommunen ska därför verka för att ständigt skapa bättre och mer funktionella och klimatsmarta alternativ för att kunna resa inom kommunen och pendla till arbete och flygplats. För att kommunen befolkningsökning ska vara hållbar krävs att infrastrukturinvesteringar görs i god takt i till exempel skolor, förskolor, anläggningar för fritidsaktiviteter samt gång- och cykelvägar.

Stockholm växer och utgör i symbios med Arlanda en attraktiv tillväxtregion för företag och människor. Vallentuna kommuns unika läge mellan Stockholms city och Arlanda, där båda ökar i betydelse, är en möjlighet vi vill ta ansvar för att utveckla.

Det är i detta perspektiv vi utvecklar framtidens Vallentuna kommun. Med utgångspunkt i det unika läge vi har, mellan regionens två centrum Stockholm och Arlanda, ska vi utveckla en plats som erbjuder bästa möjliga och hållbara miljö för människor i rörelse mellan dessa två centrum.

Relaterade, övergripande styrdokument antagna av kommunfullmäktige

Översiktsplan 2040, Vision för Stockholm Nordost 2040, Delregional utvecklingsplan för Arlandaregionen

Nämndens mål: Utbildningsnämnden i samverkan med verksamheten utvecklar innovativa och hållbara sätt att undervisa, arbeta, mötas och samverka

Utbildningsväsendet ska främja elevernas utveckling till ansvarskännande människor som aktivt deltar i och utvecklar yrkes- och samhällslivet. Förändringar i arbetslivet, digitaliseringen och den tekniska utvecklingen, internationaliseringen samt miljöfrågornas komplexitet ställer nya krav på människors kunskaper och sätt att arbeta. Detta ställer i sin tur krav på skolans arbetsformer och arbetsorganisation att erbjuda en undervisning med varierande lärverktyg och metoder som ger eleverna möjlighet att tillgodogöra sig sitt lärande på olika sätt.

Utbildningsnämnden ska arbeta för att ta vara på de möjligheter som digitaliseringen erbjuder för att utveckla innovativa och hållbara sätt att undervisa, arbeta, mötas och samverka. Goda lärmiljöer bygger på tillgång till moderna verktyg och arbetssätt som rustar eleverna för framtiden och arbetslivet. Digitalisering skapar förutsättningar för nya arbetssätt och en hög pedagogisk kvalitet i utbildningen. En digitalisering av skolan är en förutsättning för att erbjuda en tillgänglig undervisning och erbjuda alla elever möjlighet att utveckla sin digitala kompetens. Digitalisering innebär också nya möjligheter att förbättra undervisningen och ta tillvara på möjligheterna som digital teknik skapar som inte begränsas av fysiska avstånd och tid och rum. De digitala innovationer, resurser och verktyg vi arbetar med syftar alla till att stötta och förstärka lärandet för eleverna samt effektivisera administrativa uppgifter för medarbetarna och utveckla nya kollegiala samarbetsformer.

För att ta tillvara på digitaliseringens styrkor är skolans arbete med digitala verktyg i relation till elevers lärande är en viktig del av det systematiska kvalitetsarbetet.

Indikator/Nyckeltal	Uppföljning
Antal digitaliserade serviceprocesser mot kund/verksamhet/extern aktör under året	Tertial 1/ Tertial 2/ Verksamhetsberättelse

Budget 2022-2024

Driftbudget

Driftbudget per område, mnkr

Område		Prognos 2021	Budget 2022	Plan 2023	Plan 2024
Utbildningsnämndens ram- budget	K I N	34,2	32,2	31,8	32,8
Gymnasieskolpeng	K I N	153,3	158,6	163,6	170,1
	K I N				

Rambudgetförändring från 31,1 till 32,2 utifrån KF-beslut 2022-01-31 (KS 2021.316)

Investeringsbudget

Investeringsbudget per projekt, mnkr

Projekt	Prognos 2021	Budget 2022	Plan 2023	Plan 2024	Totalt projekt
Årligt anslag	0,3	2,0	2,0	2,0	9,3

Projekt	Prognos	Budget	Plan	Plan	Totalt
Totalt	0,3	2,0	2,0	2,0	9,3