



2022

Barn- och ungdomsnämnden

Verksamhetsplan 2022-2024

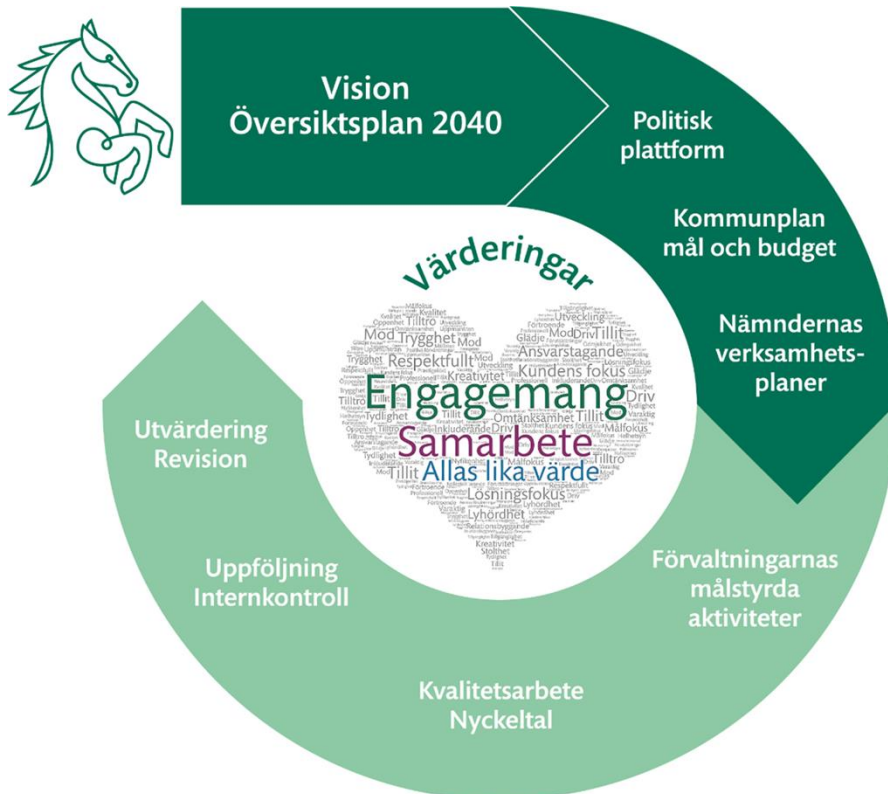


Vallentuna
kommun

Innehållsförteckning

Vallentuna kommuns styrmodell	3
Nämndens uppgift	5
Kommungemensamma mål och nämndens mål	7
Varaktighet	7
Inspiration	9
Samverkan	11
Innovation	13
Omtänksamhet	14
Nav	16
Budget 2022-2024	17
Driftbudget	17
Investeringsbudget	17

Vallentuna kommuns styrmodell



All utveckling i Vallentuna kommun ska bygga på den gemensamma visionen. All verksamhet vilar på kommunens gemensamma värderingar. Vid varje ny mandatperiod tar de styrande politikerna fram en politisk plattform som styr verksamheten de kommande åren. Kommunfullmäktige fastställer årligen en kommunplan med kommungemensamma mål och budget.

I nämndens verksamhetsplan ingår de kommungemensamma målen och de mål som nämnden antar. Förvaltningarna formulerar därefter målstyrda aktiviteter, för att åstadkomma det som kommunfullmäktige och nämnderna beslutat om.

Ett viktigt led i kommunens styrning är uppföljningen och utvärderingen av både verksamhet och ekonomi. Uppföljningen av de politiska målen och de ekonomiska kraven genomförs i årsredovisningen och löpande under verksamhetsåret. Månadsuppföljning av ekonomin genomförs varannan månad. Tertialrapporterna innehåller även uppföljning av målen.

Till Vallentuna kommuns vision hör sex nycklar som beskriver hur vi når visionen och vad som ska prioriteras. Dessa nycklar är kopplade till kommunens strategiska inriktningar och mål.

Vision

Med mod att gå före skapar vi ett Vallentuna där människor och idéer växer.



Varaktighet



Inspiration



Samverkan



Innovation



Omtänksamhet

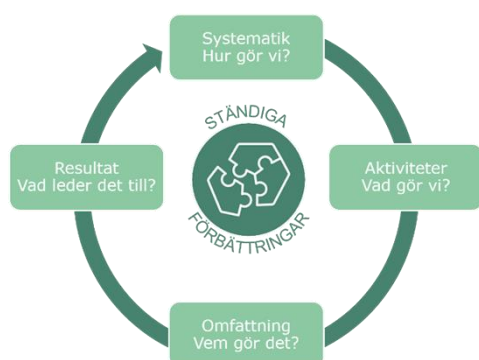


Nav

Kommunplan 2022-2024 innehåller sex kommungemensamma mål som följer Vallentuna kommuns vision och dess nycklar. Verksamhetsplanen innehåller dessa sex kommungemensamma mål och nämndens egna mål.



Vallentuna kommun arbetar målmedvetet med ständiga förbättringar inom samtliga verksamhetsområden. Fokus ligger på att utvärdera effekten av verksamheten och investeringars effekt både för den egna verksamheten och för invånare, företag och kunder.



Nämndens uppgift

Nämndens uppgift är att med barnet och eleven i centrum ansvara för förskola, pedagogisk omsorg, förskoleklass, grundskola, grundsärskola och fritidshem. Barn- och ungdomsnämnden ansvarar också för öppen förskola och ungdomsmottagning.

Uppföljning och systematiskt kvalitetsarbete i utbildningsväsendet

Barn- och ungdomsnämnden har kommunfullmäktiges uppdrag att fullgöra de uppgifter som följer av huvudmannaskapet för skolväsendet. Detta innebär att nämnden bland annat ansvarar för att utbildningen genomförs i enlighet med skollagen, läroplaner, föreskrifter som har meddelats med stöd av lagen och de bestämmelser för utbildningen som kan finnas i andra författningar. Varje huvudman inom skolväsendet ska på huvudmannanivå systematiskt följa upp och utveckla utbildningen i syfte att fatta beslut om prioriteringar för att de nationella målen ska uppfyllas. Det systematiska kvalitetsarbetet utifrån de nationella målen bedrivs på flera nivåer i organisationen och uppföljning och analys av utbildningens måluppfyllelse och likvärdighet ger tillsammans med uppföljning av kommunala mål underlag för planering och förutsättning för det kommande verksamhetsåret.

Övergripande utvecklingsfokus för barn- och ungdomsnämnden

För att utveckla verksamheterna inom nämndens ansvarsområde mot satta mål har övergripande fokusområden tagits fram. Fokusområdena ska genomsyra utvecklingsarbetet på alla nivåer och innebär både förväntningar på verksamheterna och ett åtagande från förvaltningen att utveckla och förfina strukturer och processer för ledning och stöd till enheterna. Fokusområdena syftar till att bidra till att uppnå de nationella målen för verksamheterna, nämndens mål samt en ökad kvalitet i hela kommunen.

Tillgängligt lärande

För att barn och elever i Vallentuna ska ha möjlighet att nå sin fulla potential, vara delaktiga i och uppleva förskolan och skolan som ett meningsfullt sammanhang behöver lärandet vara tillgängligt för alla. Med tillgängligt lärande menas att lärmiljöerna, i pedagogiska, fysiska och sociala avseenden, är anpassade till barn och elevers olika behov och förutsättningar. För att skapa en socialt tillgänglig lärmiljö där individens olikheter respekteras, bedriver förskolan och skolan ett systematiskt värdegrundsarbete där plan mot diskriminering och kränkande behandling ger struktur åt och synliggör arbetet. Fysisk tillgänglighet utvecklas genom fysiska anpassningar rörande ljud- och ljusmiljöer och ytors användningsområden utifrån pedagogiska perspektiv. Pedagogisk tillgänglighet utvecklas systematiskt genom varierade undervisningsmetoder och fokus på en fortskridande höjning av undervisningskvaliteten.

Förvaltningen verkar som övergripande stöd i syfte att stärka en likvärdig utbildning i hela kommunen samt för att skapa förutsättningar för samverkan mellan enheter, verksamheter och förvaltningsgränser som utvecklas utifrån barn och elevers behov.

Systematiskt kvalitetsarbete

Ett utvecklat systematiskt kvalitetsarbete är en förutsättning för en hållbar skolutveckling och bidrar till ökad kvalitet mot satta mål. Det systematiska kvalitetsarbetet utgår från uppföljning och analys med barn och elevers lärande och utveckling i fokus. Analys och utveckling av undervisningen är bärande delar av det systematiska kvalitetsarbetet på varje enhet och nivå av organisationen och vilar på vetenskaplig grund och beprövad erfarenhet. Systematik och arbetssätt utvecklas för att bidra till fördjupad kunskap och förmågor som leder till att undervisningen förfinas utifrån barn och elevers behov för lärande.

Förvaltningen bidrar till kompetens och organisering som stödjer rektorer och medarbetare i verk-

samheten.

Pedagogiskt ledarskap

Utveckling av undervisning är en viktig faktor för att barnen och eleverna ska nå målen för utbildningen och nå högre resultat. Det pedagogiska ledarskapet och ledningen i klassrummet ska präglas av öppenhet, engagemang och respektfullhet med höga positiva förväntningar på verksamheterna, barnen och eleverna. Det kollegiala lärandet är motorn i utvecklingsarbetet på alla nivåer och för att rektor och lärare ska kunna driva utveckling av verksamhet och undervisning krävs forum för samarbete, reflektion och analys. För att rektor ska kunna verka som pedagogisk ledare krävs en tydlig ansvarsfördelning och tillit i styrkedjan, samt kontinuerliga dialoger för uppföljning till stöd för utvecklingsarbetet.

Förvaltningen verkar för att stödja skolledares och pedagogers möjligheter att fokusera på det pedagogiska uppdraget och utveckling av undervisningen och utbildningen.

Kommungemensamma mål och nämndens mål

En inledande beskrivning av hur målbeskrivningar och indikatorer disponeras i verksamhetsplanen

Nämndens mål i verksamhetsplanen följer en gemensam disposition. Nämndens mål följs av en målbeskrivning. Den ska ge en bild av målet och ge förvaltning och berörda enheter ledning i arbetet för högre måluppfyllelse. Målbeskrivningen styr även innehållet i återrapporteringen.

Nämnden använder indikatorer som en del av den kontinuerliga uppföljningen och som en mätare på måluppfyllelsen tillsammans med utfall på genomförda aktiviteter under året. Indikatorerna ska svara mot den målbild eller det effektmål som uttrycks i mål och målbeskrivningar. I återrapporteringen jämförs och analyseras skillnader i utfall över tid för indikatorer och andra resultat för verksamheten kopplat till målen.

Varaktighet

Vallentuna växer och tillvaratar den stora potential som vårt läge och närheten till världen ger. Utvecklingen och tillväxten är hållbar utifrån sociala, ekonomiska och miljömässiga perspektiv. Vi adderar nya bestående värden till vårt Vallentuna.

Kommungemensamt mål: Utvecklingen av Vallentuna kommun ska vara ekonomiskt, ekologiskt och socialt hållbar.

Vår kommun ska växa hållbart. Kommunens egen miljöpåverkan ska minska och invånarnas och företagens möjligheter att göra miljömässigt hållbara val ska öka. Miljöarbetet är ett prioriterat område och kommunens verksamheter ska behålla sin miljöcertifiering enligt ISO 14001. I ett hållbart samhälle behövs en balanserad ekonomisk utveckling som fungerar långsiktigt utan att människor eller miljö tar skada. Fokus ligger på visionen om noll klimatutsläpp, kretslopp och cirkulär ekonomi. Bostadsbyggande och utveckling av infrastruktur ska ta hänsyn till miljön och ligga i framkant med alternativa och innovativa energilösningar. Vi ska värna och stärka Vallentunas olika kvaliteter såsom närheten till naturen och landsbygden samt förbättra vattenkvaliteten i våra sjöar och vattendrag.

Vallentuna kommun ska skapa samhällliga och jämlika förutsättningar för invånare att uppleva en god hälsa, trygghet och inkludering. Det är angeläget att verka för kvinnors och mäns lika rättigheter och möjligheter, goda uppväxtvillkor för barn och unga, samt att förebygga och motverka diskriminering, främlingsfientlighet och rasism. Främjande arbete för god psykisk och fysisk hälsa är viktigt, liksom trygga yttre miljöer. En förutsättning för social hållbarhet är att kommunens service och stöd möter människors olika behov och önskemål. Ett jämlikt samhälle med social sammanhållning, trygghet och delaktighet gynnar alla.

Genom en varierad bebyggelse och blandade upplåtelseformer skapar vi hållbara bostadsområden och social sammanhållning. Ett hållbart flyktningmottagande inriktas mot geografisk spridning, att ge stöd till individens självförsörjning, skapa delaktighet i samhället, motverka radikaliserings och värna grundläggande demokratiska värden för alla.

Kommunen tar stöd av Agenda 2030 i hållbarhetsarbetet och bidrar till att nå de 17 globala hållbarhetsmålen.

Relaterade, övergripande styrdokument antagna av kommunfullmäktige

Folkhälsopolicy, Måltidspolicy, Integrationspolicy för mottagande och etablering, Mål och riktlinjer för Vallentuna kommuns minoritetspolitiska arbete, Miljö- och klimatpolicy, Miljö- och klimatstrategi, Avfallsplan, Blåplan

Nämndens mål: Barn- och ungdomsnämndens kommunala förskolor, skolor och fritidshem erbjuder en utbildning som stimulerar till fysisk aktivitet, främjar goda kostvanor och psykisk hälsa samt bidrar till förutsättningar för barn och elever att kunna fatta hållbara miljö- och levnadsval nu och i framtiden.

För Vallentuna kommun är barn och ungas hälsa och utbildning särskilt prioriterade. Barn- och ungdomsnämndens verksamheter ska främja barn och ungas goda levnadsvanor genom att stimulera till fysisk aktivitet och främja goda kostvanor. Barn- och elevhälsans främsta uppgifter är att främja psykisk hälsa och förebygga psykisk ohälsa. Säkring och utveckling av det förebyggande och främjande barn- och elevhälsoarbetet för att utveckla tillgängliga lärmiljöer, anpassade till barn och elevers olika behov och förutsättningar, ska vara grunden i det systematiska kvalitetsarbetet. Genom fokus på ökad rörelse under förskole- och skoldagen, hållbara skolmåltider och ett aktivt barn- och elevhälsoarbete som främjar psykisk hälsa och förebygger psykisk ohälsa bidrar Vallentunas förskolor och skolor till en hälsosam livsstil för barn och elever.

Ett ekologiskt förhållningssätt och en positiv framtidstro ska präglade förskolans och skolans verksamhet. Genom ett miljöperspektiv får barn och elever möjligheter både att ta ansvar för den miljö de själva direkt kan påverka och att skaffa sig ett personligt förhållningssätt till övergripande och globala miljöfrågor. Undervisningen ska belysa hur samhällets funktioner och vårt sätt att leva och arbeta kan anpassas för att skapa hållbar utveckling så att det bidrar till en bättre miljö både i nutid och i framtid.

Indikator/Nyckeltal	Uppföljning
Matsvinn i skolkök (kg)	Tertial 2/ Verksamhetsberättelse
Andel lokala, svenska livsmedel i livsmedelsinköp till offentliga måltiden	Verksamhetsberättelse
Skolmatens klimatpåverkan (kg CO ₂ e)*	Verksamhetsberättelse
Andel positiva svar, elever åk 6 skolkommun "Jag rör mig mycket varje dag i skolan" (variationsbredd skolor)	Tertial 1
Andel elever i kommunala grundskolan årskurs 9 som når målen för ämnet idrott och hälsa (HT/VT)	Tertial 2/ Verksamhetsberättelse
Grad av god psykisk hälsa (0-100) elever årskurs 9 (pojke/flicka) Stockholmsenkäten**	Tertial 1, vartannat år
Andel elever som genomfört hälsobesök i kommunal grund- och grundsärskola årskurs 4 och 8	Tertial 2/ Verksamhetsberättelse

*Skolmatens klimatpåverkan redovisas i form av koldioxidutsläpp per kilogram inköpta livsmedel

** Stockholmsenkäten genomförs vartannat år jämna år

Nämndens mål: Barn- och ungdomsnämnden är en attraktiv arbetsgivare som rekryterar, kompetensutvecklar och behåller engagerade medarbetare och chefer med rätt kompetens

Vallentuna kommun ska vara en attraktiv arbetsgivare där medarbetarna trivs, utvecklas och känner att arbetet är meningsfullt. Skolforskning visar betydelsen av personalens kompetens och att kunniga och engagerade rektorer, förskollärare, lärare, fritidspedagoger och barnskötare gör skillnad i ett framgångsrikt utbildningsväsende. Medarbetare är barn- och ungdomsnämndens främsta resurs och medarbetares kompetens och prestation är avgörande för att alla barn och elever ska utmanas och klara sin utbildning. Vallentuna kommun står, liksom flera andra kommuner i Sverige, inför utmaningar gällande att säkra kompetensförsörjning, både idag och framöver.

För att nå hållbarhet i förskolor och skolor arbetar barn- och ungdomsnämnden aktivt för en långsiktig kompetensförsörjning som både innebär att attrahera rätt kompetens samt att systematiskt utveckla och bibehålla den kompetens som finns i verksamheten idag.

Arbetsmiljön för medarbetare inom nämndens ansvarsområde ska systematiskt följas upp och utvecklas för att skapa ett långsiktigt hållbart arbetsliv för medarbetare och främja trivsel, engage-

mang och delaktighet. Rektorer ska stärkas i att driva skolutveckling med det pedagogiska ledarskapet i fokus. Ett hållbart ledarskap och engagerade medarbetare skapar goda möjligheter för en bra och attraktiv verksamhet som når verksamhetsmålen.

Indikator/Nyckeltal	Uppföljning
Andelen förskollärare i kommunala förskolan med pedagogisk högskoleexamen	Verksamhetsberättelse
Andel lärare i kommunala grundskolan med pedagogisk högskoleexamen	Verksamhetsberättelse
Andel lärare i grundsärskolan med pedagogisk högskoleexamen	Verksamhetsberättelse
Andel medarbetare i kommunala fritidshemmet med pedagogisk högskoleexamen	Verksamhetsberättelse
Andel skolledare i kommunala förskolan, grund- och grundsärskolan som genomgått eller påbörjat rektorsutbildning*	Tertial 2/ Verksamhetsberättelse
Personalomsättning årligen, tillsvidareanställda medarbetare	Tertial 1/ Tertial 2/ Verksamhetsberättelse
Medarbetarengagemang (HME) förskola totalindex (medelvärdesindex 0-100)	Tertial 1
Medarbetarengagemang (HME) grundskola totalindex (medelvärdesindex 0-100)	Tertial 1
Andel medarbetare som instämmer i påståendet "Min närmaste chef gör mig delaktig genom att t ex lyssna på mina synpunkter vid framtagning av förslag och förändringar"	Tertial 1
Andel medarbetare som instämmer i påståendet "Mitt arbete känns meningsfullt"	Tertial 1

*Indikatorn avser medarbetare som i huvudsak av tjänst har roll som biträdande rektor eller rektor.

Inspiration

Genom att utmana oss själva blir vi ständigt bättre på att nå våra mål och på att möta invånarna. I fokus står nyttan, kvaliteten och vår tillgänglighet. Vallentuna ska vara en mötesplats, i ständig rörelse framåt, där idéer kan födas och växa.

Kommungemensamt mål: Vallentuna kommun ska bedriva kostnadseffektiv verksamhet av hög kvalitet.

Människor är olika och Vallentuna kommun ska ständigt skapa bättre möjligheter för alla att växa och leva utifrån sina egna unika förutsättningar. Jämställdhet, valfrihet, tillgänglighet och flexibilitet är viktigt i kommunens verksamheter.

Vi arbetar med ständiga förbättringar för att skapa god kvalitet till låg kostnad för invånare, företag och kunder. Vallentuna ska bli den kommun i Sverige som ger högst kvalitet där vi utgår ifrån den samlade effekten av verksamheternas resultat, kundernas upplevelse och kostnaden för skattebetalarna.

Varifrån en människa kommer är inte det viktigaste, utan vart de vill. Samhället blir alltmer kunskapsintensivt och skolan spelar en allt viktigare roll. En särskild prioritering de kommande åren blir att höja kvaliteten och hälsan i Vallentunas skolor.

Politiken syftar till att underlätta för människor att vara självförsörjande. En låg skatt ger invånarna en högre disponibel inkomst, vilket innebär ökat ekonomiskt oberoende och förbättrad livskvalitet. Samtidigt kommer vi att under mandatperioden driva en politik som syftar till att höja kvaliteten i den kommunala verksamheten. Om detta mål kan uppnås är ambitionen att på sikt sänka skatten, även om vi gör kvalitetssatsningar.

Målet för god ekonomisk hushållning är att Vallentuna kommun ska bedriva kostnadseffektiv verksamhet av hög kvalitet inom koncern, kommun och verksamhet som bedrivs av andra juridiska personer. En god och sund ekonomi är en förutsättning för att vi ska kunna förverkliga vår vision. En sund ekonomi innebär också att vi kan möta oförutsedda konjunktursvängningar eller demografiska

förändringar. Kommunens egen och den upphandlade verksamheten kontrolleras och följs upp på ett effektivt och ansvarsfullt sätt. De finansiella resultatmålen för koncernen och kommunen ingår i avsnittet om god ekonomisk hushållning och finansiella mål.

Relaterade, övergripande styrdokument antagna av kommunfullmäktige

Kvalitetsstrategi, Policy för styrning och uppföljning av ekonomi och verksamheter, HR-policy, Policy för upphandling och inköp, Finanspolicy

Nämndens mål: Skolnärvaron i Vallentunas kommunala grund- och grundsärskola ska öka och andelen elever med problematisk frånvaro ska minska

En fungerande skolgång är en mycket viktig skyddsfaktor för barns och ungas hälsa och utveckling. Elever med hög skolfrånvaro har sämre förutsättningar att nå höga resultat i skolan, vilket i sin tur påverkar valmöjligheterna inför vidare gymnasieutbildning och framtid.

Skolfrånvaro är en stor och komplex utmaning och utvecklingsarbetet ska fokusera på att skapa samsyn och utveckla kunskap inom området för att kunna ge alla elever stöd utifrån sina behov. Redan tidig frånvaro kan sända en signal om något i skolmiljön behöver åtgärdas eller anpassas för att göra utbildningen tillgänglig och det närvarofrämjande arbetet ska starta redan i förskolan. Ett närvarofrämjande arbete handlar om tidig upptäckt och agerande i god tid för att förebygga problematisk frånvaro senare. I detta arbete är även orsakerna till frånvaron viktig att kartlägga tidigt så att rätt åtgärder sätts in för att öka närvaron, bryta mönster eller utanförskap, ge rätt stöd i undervisningen eller på andra sätt arbeta med ökad motivation. Rutiner och arbetsätt för att tidigt identifiera och utreda problematisk skolfrånvaro ska vara väl förankrade och systematiskt utvärderas och utvecklas i verksamheterna.

Alla barn och elever ska också känna sig sedda och veta att de är saknade om de inte närvarar i verksamheten. Hur väl elever trivs i skolan har betydelse för närvaron, likaså hur tillgänglig utbildningen är. Elevehälsans främjande och förebyggande arbete i skolan ska fortsätta stärkas och kompetensen och arbetet med att förebygga problematisk skolfrånvaro i Vallentunas kommunala skolor ska öka.

Indikator/Nyckeltal	Uppföljning
Andel elever i kommunala grund- och grundsärskolan med total frånvaro över 20 procent (HT/VT)	Tertial 2/ Verksamhetsberättelse
Andel elever i kommunala grund- och grundsärskolan med uppstartad utredning av frånvaro (pojkar/flickor)	Tertial 2/ Verksamhetsberättelse

Nämndens mål: Vallentunas kommunala förskolor, skolor och fritidshem erbjuder en undervisning och omsorg med hög kvalitet för alla barn och elever som ger goda förutsättningar till nästa steg i utbildningskedjan

Tillgången till ett likvärdigt förskole- och utbildningssystem av hög kvalitet har stor betydelse för barn och ungdomars livssituation, nu och senare i livet. Detta är en angelägenhet för hela utbildningsväsendet. Varje skolform ansvarar för att utbildningen ska ge alla barn och elever de bästa förutsättningarna att klara nästa utbildningsnivå och för att kunna ta nästa steg på sin väg mot att bli en självständig samhällsmedborgare.

En förutsättning för lärande och utveckling är en tillgänglig lärmiljö. En tillgänglig lärmiljö är en pedagogisk, social och fysisk miljö där barn och elever utifrån sina egna unika förutsättningar utvecklas, mår väl och lär sig. Lärmiljön stimulerar till nytt lärande, ger utmaningar och stärker barn och elevers motivation och lust till att lära. Utveckling av undervisningen ska vara centralt i arbetet att erbjuda utbildning av hög kvalitet och undervisningen ska systematiskt utforskas, analyseras och omformas utifrån barn och elevers behov för lärande.

Förskolan ska ha ett fokus på lärandeuppdraget och utveckling av kvalitet i undervisningen genom att systematiskt följa upp barnens lärande i relation till den undervisning som sker. Utveckling av och implementering av kvalitetsindikatorer i förskolan ska fungera som ett stöd för att synliggöra kvalitet i undervisningen för pedagoger och rektor och vara ett underlag i det systematiska kvalitetsarbetet.

Fritidshemmen spelar en viktig roll i elevers sociala utveckling och lärande och har genom en helhetssyn på barnets lärande och utveckling möjlighet att bidra till att skapa en tillgänglig och trygg lärmiljö.

Barn- och elevhälsans professioner ska bidra med sin specifika kompetens som ett stöd i skolans pedagogiska verksamhet. Arbetet ska ha barnets utveckling mot målen och dess välmående i fokus och främst vara förebyggande och främjande. Ett väl fungerande samarbete mellan förskollärare, lärare och elevhälsa syftar till att varje barn och elev i behov av stöd tidigt identifieras och att lärmiljön kartläggs.

De insatser som därefter sätts in ska systematiskt följas upp, utvärderas och dokumenteras. Särskilt behöver barns och elevers individuella förutsättningar uppmärksammas i övergångar mellan olika skolformer. Med en utvecklad pedagogisk kontinuitet bidrar förskola och skola till social hållbarhet genom att barn och unga ges en bra start i livet och så småningom goda möjligheter till egen försörjning.

Indikator/Nyckeltal	Uppföljning
Utfall kvalitetsindikator kommunal förskola inom målområde utveckling och lärande. Självskattning värde 1-4 (variationsbredd)	Tertial 2/ Verksamhetsberättelse
Andel positiva svar vårdnadshavare kommunal förskola, "Verksamheten är stimulerande för mitt barn" (variationsbredd förskolor)	Tertial 1
Andel elever i kommunala grundskolorna åk 3 som deltagit i alla delprov som klarat alla delprov för ämnesprovet i svenska inkl. svenska som andraspråk (variationsbredd skolor)	Tertial 2
Andel elever i kommunala grundskolorna åk 3 som deltagit i alla delprov som klarat alla delprov för ämnesprovet i matematik (variationsbredd skolor)	Tertial 2
Andel positiva svar kommunala fritidshemmet elever åk 3 "Jag är nöjd med mitt fritids" (variationsbredd skolenheter)	Tertial 1
Andel elever i kommunala grundskolan årskurs 6 som uppnått kunskapskraven i alla ämnen (variationsbredd skolor)	Tertial 2/ Verksamhetsberättelse
Andel positiva svar kommunala grund- och grundsärskolan elever åk 6 på frågan "Lärarna hjälper mig i skolarbetet om jag behöver det" (variationsbredd skolor)	Tertial 1
Andel positiva svar kommunala grund- och grundsärskolan elever åk 8 på frågan "Lärarna hjälper mig i skolarbetet om jag behöver det" (variationsbredd skolor)	Tertial 1
Andel elever i kommunala grundskolan årskurs 9 som uppnått kunskapskraven i alla ämnen (variationsbredd skolor)	Tertial 2/ Verksamhetsberättelse
Genomsnittligt meritvärde för kommunala grundskolan årskurs 9 (variationsbredd skolor)	Tertial 2/ Verksamhetsberättelse
Andel elever kommunala grundskolan årskurs 9 med behörighet till ett nationellt program i gymnasieskolan (variationsbredd skolor)	Tertial 2/ Verksamhetsberättelse
Kostnad/barn förskola hemkommun	Verksamhetsberättelse
Kostnad/elev grundskola hemkommun	Verksamhetsberättelse

Samverkan

Utveckling och samhällsbygget sker i dialog med invånarna. Vi ser både till stadens möjligheter och en levande landsbygd. Med dessa dubbla värden, i kombination med den rika kulturhistorien, skapas ett Vallentuna där människor kan leva nära allt.

Kommungemensamt mål: Vallentuna kommun ska erbjuda god service och möjligheter till inflytande.

Vallentuna kommun ska vara den bästa platsen för människor att bo och leva på. För att uppnå detta måste hela kommunen i nära samverkan med invånare, föreningar och företag utvecklas i takt med att invånarnas verklighet förändras. Arbetsmarknaden förändras, invånarna blir fler, pendlingen ökar och kraven på hög kvalitet inom exempelvis skolan ökar.

Vi ska ta vara på vårt geografiska läge med tillgången till både stad och landsbygd. Med spännande arkitektur tillsammans med vårt natursköna läge, skapar vi en plats för allas unika smak och behov. En ökad variation i upplåtelseformer ökar valfriheten i boendet i livets alla skeenden och underlättar kompetensförsörjningen till det lokala och regionala näringslivet. Vallentuna kommun ska fortsätta utvecklas som en oas med både stadens kvaliteter och de värden som finns i vår landsbygd.

En viktig utmaning blir att främja utvecklingen av Vallentunas urbana miljö. Människor efterfrågar i högre utsträckning tjänster och tillgång till såväl kommunal som kommersiell service.

Kommunen ska vara tillgänglig och agera professionellt. Vi som arbetar inom Vallentuna kommun är till för våra invånare. Det ska vara lätt att komma i kontakt med Vallentuna kommun. Kommunen ska bland annat genom en ökad digitalisering förbättra tillgängligheten och servicen till kommuninvånarna och det lokala näringslivet.

För att Vallentuna ska bli en så bra kommun som möjligt att bo och leva i behövs allas erfarenheter och kunskaper. Vallentuna kommun ska ha ett inkluderande förhållningssätt som gör att invånare kan vara delaktiga på olika sätt i olika frågor. Kommunen ska ta initiativ till samverkan och dialog med invånarna, för att uppmuntra till och ge förutsättningar att utöva demokratiskt inflytande och deltagande i samhällets utveckling. Ett högt valdeltagande ska bibehållas.

Relaterade, övergripande styrdokument antagna av kommunfullmäktige

Strategi för demokratiutveckling, Digitaliseringsstrategi, Servicepolicy

Nämndens mål: Vallentunas kommunala förskolor, skolor och fritidshem har en tillgänglig undervisning där upplevelsen av delaktighet och inflytande i utbildningen ökar

Barn- och ungdomsnämndens verksamheter har en särskild viktig roll i att undervisa om, men också tillämpa och utveckla, demokrati tillsammans med barn och elever vilka utgör framtidens Vallentuna. Enligt barnkonventionen som är lag sedan 2020, ska barnets bästa alltid beaktas i beslutsfattande och barn har rätt att uttrycka sin mening i alla frågor som berör det. Det är därför av central vikt att förskola och skola stimulerar barn och elevers nyfikenhet samt visar tillit till barn och elevers förmågor för att skapa ett samhällsengagemang och framtidstro. Barn och elever som känner sig delaktiga upplever sig ha större möjligheter att utöva inflytande vilket främjar förmågan att ta eget an-svar, ger ett högre engagemang och ökar lusten att lära.

Delaktighet och inflytande i Vallentunas förskolor och skolor ska utvecklas och systematiskt följas upp kopplat till undervisningens utformning och innehåll för att fler barn, elever och vårdnadshavare ska uppleva reell delaktighet i utbildningen. En tillgänglig lärmiljö, anpassad till barn och elevers olika behov och förutsättningar, är viktigt för att elever ska kunna vara delaktiga och uppleva förskolan eller skolan som ett meningsfullt sammanhang och skapa förutsättningar för alla barn och elever att vara delaktiga i hela utbildningen och aktiviteter. Genom undervisningen ska barnens och elevernas förståelse för vad delaktighet är och hur det kan uttrycka sig stärkas. Graden av inflytande och påverkan ska också öka med barns och elevers ålder. På så vis förbättras deras möjligheter att utveckla de kunskaper och färdigheter som förskolan, fritidshemmet och skolan lär ut och samtidigt tränas barn och elever i ansvarstagande och demokratiskt beslutsfattande.

Ett gott samarbete med vårdnadshavarna, som bygger på tillit och respekt för skolan och hemmets olika roller, är grundläggande för att kunna ge barn och elever bästa tänkbara utbildning. Ett utvecklat intresse för utbildningen samt positiva förväntningar på både barn, medarbetare och vårdnadshavare visar tydligt för barnen att förskolan och skolan är viktig. Elev- och vårdnadshavarenkäter och en väl fungerande synpunktshandling är viktiga för att samla in omdömen om upplevd kvalitet i förskolan och skolan och systematiskt följa upp, analysera och utveckla den.

Indikator/Nyckeltal	Uppföljning
Forum för föräldrasamverkan i form av skolsamråd och föräldrasamråd organiseras varje termin i kommunala förskolan och skolan	Tertial 2/ Verksamhetsberättelse

Andel positiva svar vårdnadshavare kommunal förskola "Förskolan ger mig möjlighet att vara med och diskutera hur mitt barn stöds på bästa sätt" (variationsbredd förskolor)	Tertial 1
Andel positiva svar vårdnadshavare förskoleklass kommunal grund- och grundskola "Skolan ger mig möjlighet att vara med och diskutera hur mitt barn stöds på bästa sätt"	Tertial 1
Andel positiva svar vårdnadshavare fritidshem förskoleklass kommunal grund- och grundskola "Jag får information från fritidshemmet om mitt barns utveckling" (variationsbredd skolor)	Tertial 1
Andel elever kommunal grund- och grundskola årskurs 3 som upplever att de är delaktiga i hur olika arbetsuppgifter ska arbetas med (variationsbredd skolor)	Tertial 1
Andel positiva svar vårdnadshavare årskurs 3 kommunal grund- och grundskola "Skolan ger mig möjlighet att vara med och diskutera hur mitt barn stöds på bästa sätt" (variationsbredd skolor)	Tertial 1
Andel elever kommunal grund- och grundskola årskurs 6 som upplever att de är delaktiga i hur olika arbetsuppgifter ska arbetas med (variationsbredd skolor)	Tertial 1
Andel elever kommunal grund- och grundskola årskurs 8 som upplever att de är delaktiga i hur olika arbetsuppgifter ska arbetas med (variationsbredd skolor)	Tertial 1
Andel åtgärdsprogram årskurs 3-9 i kommunala grundskolan där eleven varit delaktig i framtagandet (HT/VT)	Tertial 2/ Verksamhetsberättelse

Innovation

I Vallentuna uppmuntras idéer, åsikter, nyfikenhet och lärande. Alla bidrar till att öka attraktionskraften för talanger, kompetens, innovationer och investeringar. Med smarta lösningar och hög serviceanda skapar vi en idealisk plats för entreprenörer.

Kommungemensamt mål: Vallentuna kommun ska skapa goda förutsättningar för att människor och företag i gemenskap ska kunna växa.

Vallentunas ambition är att skapa den bästa kommunen för människor och företag att växa på. Vallentuna kommun ska bli en attraktiv plats för att starta och utveckla företag. Vi ska minimera regelverken, maximera servicenivån och främja samverkan med företagare.

Prioriteringen är att ge jämställda möjligheter att starta och bedriva företag oavsett bakgrund och kön.

En viktig del i detta blir att utveckla och stötta kluster inom olika segment. Inte minst den typen av företagande som kan kopplas till kommunens geografiska läge är viktigt. Det handlar både om livsmedel och upplevelser, men också om vårt nära läge till universitet och lärosäten samt mer kunskapsföretag och företag med hållbarhetsprofil.

Studier, omsorg, näringsliv, forskning och kreativitet ska ha en naturlig samlingsplats i Vallentuna kommun. KTH – Vallentuna – världen, det unika läget erbjuder en fot i Vallentuna kommun och en fot i världen och akademien.

En viktig uppgift de kommande åren blir att i samverkan med företag utveckla mötesplatser för människor som arbetar i egenanställning och miljöer för nystartade företag med tillväxtambitioner.

Relaterade, övergripande styrdokument antagna av kommunfullmäktige

Näringslivspolicy, Evenemangspolicy

Nämndens mål: Barn- och ungdomsnämnden arbetar aktivt för att stärka och utveckla samverkan med lärosäten, föreningar och näringsliv, i och utanför regionen

Kompetens hos medarbetare och kunniga och engagerade förskollärare, lärare och fritidspedagoger är framgångsfaktorer för en verksamhet med hög kvalitet och det kollegiala lärandet ska vara en motor i utvecklingsarbetet inom förskolan, skolan och fritidshemmet. Ett stärkt och utvecklat sam-

arbete med lärosäten och forskning, både nationellt och internationellt, bidrar till utveckling av undervisningen på vetenskaplig grund. En god samverkan med lärarutbildningar och förutsättningar för lärare att handleda lärarstudenter möjliggör kompetensutveckling för anställda pedagoger i verksamheten. Genom att skapa, stärka och utveckla samarbete med lärosäten och lärarutbildningar och erbjuda verksamhetsförlagd utbildning (VFU) med hög kvalitet till lärarstudenter skapas också ökade möjligheter till framtida rekryteringar och kompetensförsörjning i ett läge där behöriga och legitimerade lärare är en bristvara.

Kunskaper om arbetslivet är en viktig del i utbildningen. Det studie- och yrkesorienterande arbetet ska omfatta samtliga elever i grundskolan. Skolan ska samverka med arbetslivet och närsamhället i övrigt och tillgodose elevernas behov av vägledning inför elevernas val av framtida utbildnings- och yrkesverksamhet. En utvecklad praoverksamhet som systematiskt följs upp och ingår i skolans systematiska kvalitetsarbete ger eleverna förutsättningar till insyn och erfarenhet av arbetslivet på olika sätt. Möten med yrkesverksamma personer och arbetsplatser kan även stimulera barn och elever till egna initiativ som kan knytas tillbaka till undervisningen och skolans uppdrag att utveckla förmågor som främjar entreprenörskap.

Genom att verka för inköp av lokala livsmedel och samverka med lokala producenter skapas förutsättningar att bidra till kommunens hållbarhetsmål och samtidigt koppla ihop det lokala näringslivet med undervisning och samhälle, miljö och måltid vilket även främjar förståelsen av det lokala näringslivets del i närsamhället.

Indikator/Nyckeltal	Uppföljning
VFU, antal lärosäten för lärarutbildning i samverkan med Vallentuna kommun	Tertial 2/ Verksamhetsberättelse
Antal studenter per läsår som genomför sin VFU i Vallentuna kommun	Tertial 2/ Verksamhetsberättelse
Andel elever i årskurs 8 kommunala grund- grundsärskolan, som instämmer i påståendet "Den studie- och yrkesvägledning jag får i skolan hjälper mig att välja fortsatt utbildning och yrkesinriktning"	Tertial 1
Andel praoplatser som erbjuds utanför Vallentunas kommunala verksamhet	Tertial 2
Andel klasser som inom Skapande skola får ta del av minst 2 kulturtillfällen per läsår	Tertial 2

Omtänksamhet

I Vallentuna ställer människor upp för varandra och olikheter värdesätts. Kommunen är det yttersta stödet, men inte det enda. Civila samhället är starkt vilket är en bärande del av ett Vallentuna med livskvalitet för alla.

Kommungemensamt mål: Vallentuna kommun ska skapa trygghet där individen får möjlighet till valfrihet.

Alla människor är olika och har olika behov och önskemål. Politiken ska skapa förutsättningar och undanröja hinder. En annan utgångspunkt är människans eget ansvar och hennes rätt att fatta beslut om den egna vardagen. Valfrihet är därmed en grundläggande förutsättning för det goda samhället. Genom en breddad valfrihet får våra invånare inflytande och ökade möjligheter att leva ett självständigt liv.

Varje människa ska bemötas med värme, respekt och omtanke. Det gäller livets alla skeden. Stöd som ges ska syfta till att stärka individens och familjens egen förmåga att ta ansvar för sitt eget liv. Vallentuna ska vara en av de tryggaste kommunerna i både länet och landet. Vi tror på individens eget ansvar, och på familjens och civilsamhällets roll och ansvar för att skapa goda samhällsmedborgare. Genom ett fortsatt tätt samarbete mellan de egna verksamheterna och med polis, brandförsvaret, föreningar och civilsamhälle ska vi förebygga brott och kriminalitet samt främja tryggheten för alla som bor, vistas eller besöker Vallentuna kommun.

Samhället kan när som helst drabbas av en samhällsstörning, kris eller extraordinär händelse såsom ett längre strömavbrott eller ett antagonistiskt hot eller handling. Vallentuna kommun bedriver flertalet samhällsviktiga verksamheter som måste fungera även under kriser, såsom äldreomsorg, vattenförsörjning och skola. För att skapa en robust, uthållig verksamhet som leder till en trygg och

stabil miljö för våra invånare bedriver Vallentuna kommun ett kontinuerligt arbete med krisberedskap och civilt försvar för att stärka förmågan att värna kommunen som helhet.

Relaterade, övergripande styrdokument antagna av kommunfullmäktige

Säkerhetspolicy, Plan för krisberedskap och krisledning, Samverkansöverenskommelse med polis, Beredskapsplan för psykiskt och socialt omhändertagande (POSOM-plan).

Nämndens mål: Vallentunas kommunala förskolor, skolor och fritidshem erbjuder en utbildning med trygg arbetsmiljö och ett aktivt arbete för att främja likabehandling och förebygga kränkningar och trakasserier, där upplevelse av studiero ökar

Ett aktivt värdegrundsarbete är grundläggande för att värna de mänskliga rättigheterna, jämställdhet samt för att skapa förutsättningar för att ge alla barn och unga lika möjligheter. Barn och elever har rätt till en trygg och säker lärmiljö som präglas av goda relationer mellan personal och barn eller elever, och barn och elever emellan. I förskola och skola råder nolltolerans mot diskriminering, kränkande behandling och trakasserier. Alla verksamheter har en lagstadgad skyldighet att arbeta aktivt för att förebygga, förhindra och åtgärda all form av kränkande behandling. Arbetet ska dokumenteras och varje förskola och skola ska ha en plan mot kränkande behandling som följs upp och utvärderas regelbundet tillsammans med barn och elever.

Undervisningen i samtliga verksamheter ska vara utformad för att kompensera för barn och elevers olika förutsättningar och främja studiero. Förskolan och skolan ska erbjuda en god lärmiljö utifrån pedagogiska, sociala och fysiska perspektiv där bemötande och stöd ger barn och elever förutsättningar att fokusera på utbildning och arbetsuppgifter.

Elever, vårdnadshavare och anställda på skolan ska vara delaktiga i att skapa en trygg miljö och förstå vilka förhållningsregler som gäller i förskolan och skolan.

Uppföljning av anmälningar och utredningar av kränkningar är en del av det systematiska kvalitetsarbetet och ligger till grund för vidare utveckling och ökad trygghet och studiero.

Indikator/Nyckeltal	Uppföljning
Andel vårdnadshavare kommunala grund- och grundsärskolan som anser att deras barn är tryggt i förskola och familjedaghem	Tertial 1
Andel vårdnadshavare kommunala grund- och grundsärskolan som anser att deras barn är tryggt i förskoleklass, åk 3 och 6	Tertial 1
Andel elever kommunala grund- och grundsärskolan som känner sig trygga i skolan, åk 3 (variationsbredd skolor)	Tertial 1
Andel elever kommunala grund- och grundsärskolan som känner sig trygga i skolan, åk 8 (variationsbredd skolor)	Tertial 1
Andel elever kommunala grund- och grundsärskolan som upplever studiero, åk 6 (variationsbredd skolor)	Tertial 1
Andel elever kommunala grund- och grundsärskolan som upplever studiero, åk 8 (variationsbredd skolor)	Tertial 1
Andel vårdnadshavare kommunala grund- och grundsärskolan förskoleklass som anser att skolan medvetet arbetar mot kränkande handlingar (variationsbredd skolor)	Tertial 1
Andel elever kommunala grund- och grundsärskolan åk 6 som upplever att skolan arbetar mot kränkande handlingar (variationsbredd skolor)	Tertial 1
Andel elever kommunala grund- och grundsärskolan åk 8 som upplever att skolan arbetar mot kränkande handlingar (variationsbredd skolor)	Tertial 1
Kommunala förskolor och skolor utvärderar och reviderar inför varje läsår enhetens plan för att främja likabehandling och motverka diskriminering, trakasserier och kränkande behandling	Tertial 2

Nav

Vallentuna tar plats som en lösningsorienterad drivkraft och samhällspartner, centralt i Stockholm/Uppsala-regionen med Arlanda som granne. Vi utvecklar vårt ledarskap, såväl inom kommunen som gentemot invånare och omvärlden.

Kommungemensamt mål: Vallentuna kommun ska aktivt bidra till en växande storstadsregion.

Vallentuna kommun är en del av en växande Stockholmsregion och möjligheten till mobilitet blir allt viktigare. Kommunen ska därför verka för att ständigt skapa bättre och mer funktionella och klimatsmarta alternativ för att kunna resa inom kommunen och pendla till arbete och flygplats. För att kommunen befolkningsökning ska vara hållbar krävs att infrastrukturinvesteringar görs i god takt i till exempel skolor, förskolor, anläggningar för fritidsaktiviteter samt gång- och cykelvägar.

Stockholm växer och utgör i symbios med Arlanda en attraktiv tillväxtregion för företag och människor. Vallentuna kommuns unika läge mellan Stockholms city och Arlanda, där båda ökar i betydelse, är en möjlighet vi vill ta ansvar för att utveckla.

Det är i detta perspektiv vi utvecklar framtidens Vallentuna kommun. Med utgångspunkt i det unika läge vi har, mellan regionens två centrum Stockholm och Arlanda, ska vi utveckla en plats som erbjuder bästa möjliga och hållbara miljö för människor i rörelse mellan dessa två centrum.

Relaterade, övergripande styrdokument antagna av kommunfullmäktige

Översiktsplan 2040, Vision för Stockholm Nordost 2040, Delregional utvecklingsplan för Arlandaregionen

Nämndens mål: Barn- och ungdomsnämnden i samverkan med verksamheterna utvecklar innovativa och hållbara sätt att undervisa, arbeta, mötas och samverka

Förskola och skola har ett uppdrag att utveckla barn och elevers digitala kompetens och främja deras utveckling till ansvarskännande människor som aktivt deltar i och utvecklar yrkes- och samhällslivet. Den tekniska utvecklingen, internationaliseringen samt miljöfrågornas komplexitet ställer nya krav på människors kunskaper och sätt att arbeta. Detta ställer i sin tur krav på förskolans och skolans digitaliseringsuppdrag. Barn- och ungdomsnämnden ska arbeta för att ta vara på de möjligheter som digitaliseringen erbjuder för att utveckla innovativa och hållbara sätt att undervisa, arbeta, mötas och samverka.

Goda lärmiljöer bygger på tillgång till moderna verktyg och arbetssätt som rustar barn och elever för framtiden. Digitalisering skapar förutsättningar för nya arbetssätt och en hög pedagogisk kvalitet för barn och elever i förskola och skola. En digitalisering av förskolan och skolan är en förutsättning för att erbjuda en tillgänglig undervisning och erbjuda alla barn och elever möjlighet att utveckla sin digitala kompetens. Digitalisering innebär också nya möjligheter att förbättra undervisningen och ta tillvara på möjligheterna som digital teknik skapar som inte begränsas av fysiska avstånd och tid och rum. De digitala innovationer, resurser och verktyg vi arbetar med syftar alla till att stötta och förstärka lärandet för barn och elever samt effektivisera administrativa uppgifter för medarbetarna och utveckla nya kollegiala samarbetsformer.

För att ta tillvara på digitaliseringens styrkor är förskolans och skolans arbete med digitala verktyg i relation till barn och elevers lärande en viktig del i det systematiska kvalitetsarbetet.

Indikator/Nyckeltal	Uppföljning
Täthet digitala verktyg i förskolan (antal barn/verktyg)	Tertial 2/ Verksamhetsberättelse
Täthet digitala verktyg grundskola (antal elever/verktyg)	Tertial 2/ Verksamhetsberättelse
Antal digitaliserade serviceprocesser mot kund/verksamhet/extern aktör under året	Tertial 1/ Tertial 2/ Verksamhetsberättelse

Budget 2022-2024

Driftbudget

Driftbudget per område, mnkr

Område		Prognos 2021	Budget 2022	Plan 2023	Plan 2024
Barn- och ungdomsnämndens fasta ram	K I N	133,7	128,1	129,4	131,2
Skolpeng	K I N	667,0	676,0	687,5	700,5
	K I N				

Rambudgetförändring från 127,8 till 128,1 utifrån KF-beslut 2022-01-31 (KS 2021.316)

Investeringsbudget

Investeringsbudget per projekt, mnkr

Projekt	Prognos 2021	Budget 2022	Plan 2023	Plan 2024	Totalt projekt
Förskola Centrala Vallentuna	0,0		0,5	4,0	55,0
Förskola Kristineberg norra	0,0			3,9	55,0
Förskola Lindholmen	0,0		0,5	4,0	55,0
Förskola Stensta Ormsta	0,0		0,5	4,0	55,0
Hjälmskolan kök	2,4				14,0
Karbyskolan ombyggnad för förskola	5,0				15,0
Karlbergsskolans renovering	0,0	2,0			2,0
Skola/förskola Kristineberg södra	0,0	0,9			2,2
Årligt anslag	6,0	6,0	6,0	6,0	60,0

Projekt	Prognos	Budget	Plan	Plan	Totalt
Totalt	13,4	8,9	7,5	21,9	313,2