

Rösta på din favorit!

Just nu pågår markanvisningen av en fastighet centralt i Vallentuna centrum. Här planeras studentbostäder med hyresrätt. Nu får alla som vill tycka till om de skisser som har kommit in och rösta på sin favorit!

Fastigheten som markanvisas heter Vallentuna Prästgård 1:49 men kallas i folkmun för "Gamla polishuset", eftersom polisen tidigare hade sina lokaler här. Tomten ligger precis bredvid Vallentuna Kulturhus, i korsningen Gärdesvägen/Allévägen, ett stenkast från bageri, caféer, butiker och ca 350 meter från Vallentuna station.

Under våren har exploatörer blivit inbjudna att skicka in förslag på hur studentbostäderna ska utformas. Ett urval har sedan gjorts bland bidragen och nu återstår de fem förslag som bäst uppfyller kriterierna i tävlingen. Nu får alla som vill tycka till om förslagen och rösta på det bidrag de tycker passar bäst på platsen.

Här kan du se exploatörernas beskrivningar av sina bidrag och se skisser på hur de tänkt sig utformningen av studentbostäderna. Du kan också titta på bidragen i en tredimensionell modell av platsen. Scanna QR-koden med mobilen för att komma till 3D-modellen.

Rösta gör du via länken i 3D-modellen, via www.vallentuna.se eller genom att scanna QR-koden nedan. Du kan också få hjälp av Kontaktcenter i Vallentuna Kulturhus med att rösta på din favorit.

Omröstningen kommer att pågå under perioden 6-20 augusti. Resultatet av omröstningen ligger med som underlag för att fatta beslut om vinnaren av tävlingen. Beslutet tas av Kommunstyrelsens arbetsutskott under hösten 2019.

Titta på bidragen i 3D



Rösta på din favorit!



För att läsa QR-koder med din mobiltelefon så behöver du en app som läser QR-koder. Har du en iPhone kan du t.ex. ladda ner appen på App Store. Många Androidmobiler har en QR-kodläsare inbyggd, annars laddar du ner en app från Google Play Butik.

Markanvisningsområdet ligger bredvid Vallentuna Kulturhus, i korsningen Gärdesvägen/Allévägen

Bidrag 1

Studenternas bästa hem

GENERÖST, HÅLLBART & SMART - NYA STUDENTBOSTÄDER I VALLENTUNA

Rymliga lägenheter, minimal miljöpåverkan, vackra långlivade material i alla delar och anpassning till dagens smarta teknologi – allt detta är självklarheter i utformningen av ett nytt studenthus i Vallentuna centrum. Byggnaden utformas för att på ett självklart sätt inordna sig i mötet mellan villaområdet och Vallentunas centrum. Taken får liknande lutning och utformning som villornas tak, och fasaden utförs i ljust tegel med vertikal indelning som stämmer med området. I hörnet vid entrén muras teglet med större detaljering vilket markerar huset mot boulevarden. Ambitionen är att teglet från det gamla polishuset ska kunna tas tillvara och återanvändas i det nya huset, som ett sätt att möta vår tids krav om smart återanvändning och låg resursförbrukning. Det är också ett sätt att återanvända historien – en del av det som funnits på platsen får leva vidare i en ny form.

Entrén till huset ligger mot Gärdesvägen, och där kliver man rakt in i den gemensamma entréloungen med gemensamma ytor för studier, bibliotek, cykelverkstad och evenemang. Det ger en levande gatumiljö där det händer saker. Mot Gärdesvägen placeras också stora planteringslådor för blommande växter, och i hörnet mot Allévägen föreslås ett konstverk – kanske en glad hund, gjuten i brons?

Rymligt till rimlig kostnad

Med ett rationellt tillverknings sätt blir det möjligt att skapa generösa och attraktiva studentlägenheter till rimlig kostnad. Med en hantverksmässigt murade tegelfasaden kombineras det rationella och det sinnliga för att få höga kvaliteter inom en rimlig ekonomisk ram.

Tåligt och långlivat

Alla material är valda för att åldras vackert och ge en god gestaltning både invändigt och utvändigt. Invändigt görs korridorer och trappor utförs i natursten och alla lägenheter får trägolv med breda plankgolv. Tåliga, robusta material som ger en god inomhusmiljö och står sig över lång tid.

Litet ekologiskt fotavtryck

Huset utförs med hög miljöprestanda avseende energiförbrukning och materialval. Smarta och generösa ytor för cykel och tillgång till bilpool gör det enkelt att resa hållbart. Uppe på taket vajar ett ängstak, med växter som anpassas för att gynna de lokala ekosystemen av pollinerande insekter. Över året växlar det utseende i takt med blomningen. Vackert, levande och ett exempel på hur samtida arkitektur och miljöanpassning går hand i hand.

Bostäderna

Högst på önskelistan för de flesta studenter idag står en egen bostad – och allra helst en egen lägenhet. Därför utformas majoriteten av lägenheterna som ettor. Genom att använda ett rationellt byggsystem kan en generös studentbostad med komplett kök, badrum med tvättpelare, avskild sovdela och fransk balkong åstadkommas till en rimlig kostnad.

På varje plan finns en större lägenhet som delas på två. Allt fler upptäcker fördelarna med att dela en större yta på fler – med varsitt eget sovrum och gemensamt kök/vardagsrum får man tillgång till en generösare lägenhet.



Fasad öst mot Gärdesvägen
Skala 1:200



Fasad norr mot Allévägen
Skala 1:200

Bidrag 2

Licentiaten

Vår vision är att byggnaden integreras och blir ett positivt tillägg för hela Vallentuna.

Volymen anpassar sig i skala till omgivande bebyggelse spelar fint mot Vallentunas kulturhus på andra sidan vägen. Med sadeltak och L-form får byggnaden tydliga gavlar vilket refererar till omgivande äldre bostadshus och gör mötet med villabebyggelsen i väster mjukare. Fasaderna kläs med en slät naturfärgad träpanel som skapar ett välkomnande och varmt uttryck. Träpanel åldras fint och ger patina över tid. Fasaderna mot Gärdesvägen delas upp i två nyanser för att skapa variation och sockelvåningen accentueras med smalare ribbor som ger liv och skuggverkan. Generösa tredelade fönsterpartier med franska balkonger mot gatorna bidrar till ett levande gaturum och sprider ljus och trygghet dag som kväll. Mot gården är det tvådelade lite mindre fönsterpartier vilket ger en mer privat känsla med respekt för omkringliggande villor i väster. Entrén är placerad på hörnet mot Gärdesvägen och annonserar sig tydligt i gaturummet. Fönsterpartier, räcken och detaljer utförs utav svart metall. Takmaterial och detaljer utförs i naturzink. Det små och effektiva studentbostäderna (24 till 32 kvm) uppfyller alla behov som efterfrågas i ett studentboende. Lägenheterna har franska balkonger, vilket medför en extra fin kvalitet till bostaden. Vinden är inredningsbar och möjliggör utökad boyta. Stommen uppförs av korslimmat trä som också synliggörs inuti byggnaden tex i entré och trapphus. Gården med sitt sydvästläge förses med grillplats och odlingslådor bidrar till den sociala samvaron. Garaget nås via ramp från Allevägen. I källaren rymms även cykelrum, förråd och teknik.

Hållbar utveckling

Anpassning till bullerförhållanden på platsen

Samtliga lägenheter är under 35 kvm och klarar därmed riktvärdet på 65 dB(A). Bullerskyddad uteplats anordnas på gården mot innerhörn mellan södra och västra fasaden.

Anpassning och åtgärder

Vallentuna kommuns naturvärden präglas av hagmark, ängsmark samt äldre trädbestånd av barr och ek. Dessa element är utgångspunkt för att vidmakthålla spridnings samband och tillskapa ekosystemtjänster. Ytorna för social samvaro utformas som ängsmark med fristående träd. Barriärmur av natursten i sitt höjd kläs med träsits. Murens håligheter utgör bon samt bidrar till föda för insekter och fåglar. Vegetationens artsammansättning gynnar pollinerande insekter. I träd och på fasad sätts fågelholkar på lämpliga avstånd. På gården finns utrymme för bikupor, baggholkar och fladdermusholk.

Korslimmat trä

Byggnaden uppförs med moduler av korslimmat trä. Ett rationellt byggsystem med låg klimatpåverkan. Med ett ansvarsfullt nyttjande av världens enda förnyelsebara resurs trä, nyttjar man jordens resurser på ett ansvarsfullt sätt samt säkerställer en ekonomisk hållbar investering för framtiden och jordens överlevnad.

Träbyggnader är lätta, minskar koldioxidutsläpp samt ger snabbare och tystare byggtid. Trähus är också hälsosamma med ett behagligt inomhusklimat som påverkar människor på ett positivt sätt.

Dagvatten

Gårdsytorna förses med genomsläppliga markmaterial. Takvatten leds till en öppen dagvattenlösning i form av en regnträdgård som renar och infiltrerar vattnet. Växtsammansättningen är anpassad för en miljö som kan vara både torr eller ha en vattenspegel. Artsammansättningen utgår från den lokala floran och bidrar till biologisk mångfald. På det här sättet skapas en miljö som ger upplevelsevärden för studenterna och kringboende samt ger groddjur, insekter och mindre däggdjur en rik livsmiljö.



Fasad öst mot Gärdesvägen
Skala 1:200



Fasad norr mot Allevägen
Skala 1:200



Situationsplan



Fasad väst mot gården
Skala 1:200



Fasad mot söder
Skala 1:200

Bidrag 3

Tukthuset

GESTALTNING OCH UTFORMNING

Tomtens hörnläge utgör en central punkt i Vallentuna, i korsningen mellan två viktiga stråk och siktlinjer. Studentbostadshuset orienterar sig längs Gärdesvägen och skapar ett naturligt hörn mot Allévägen. I hörnet formas en arkad vid husets entré som en naturlig fokuspunkt i siktlinjen från Vallentuna centrum. Byggnadens flacka sadeltak skapar en naturlig övergång från den småskaliga bebyggelsen med sina accentuerade gavelmotiv. Studenthusets tvärställda gavelmotiv utgör en naturlig slutpunkt på denna bebyggelsetyp.

Mot Gärdesvägen förläggs publika och gemensamma funktioner som café och cykelverkstad vilka bidrar till gatulivet, och längdfasadens komponerade träarkitektur etablerar en tydlig relation med det motstående kulturhuset, där bottenvåningens publika funktioner blir en naturlig spegling och förstärkning av kulturhusets gaturum. Huset blir en naturlig samlingspunkt i hörnet mellan skilda stadsmässiga typologier, och skapar en naturlig övergång mellan dessa.

Fasadgestaltningens präglas av en bearbetad träarkitektur som bildar en övergripande form och mönsterverkan genom fasaden. Fasaden formar två fasadmotiv med mjukt kontrasterande färgmotiv som bidrar till att förmedla skalan. Ett listverk av värmebehandlat naturträ formar ett genomgående yttre ramverk, medan den inre fasadpanelen laserar i mjuka men karaktäristiska färgtoner som ansluter till såväl kulturhusets som den omgivande bebyggelsens färg- och materialverkan.

På baksidan av huset formas en mindre gård, med genomgående grön karaktär. En fruktträdgård anläggs söder om huset och skapar ett föränderligt grönt rum som berikar både gården och Gärdesvägen.

GENOMFÖRANDE

Byggnaden kommer att byggas av volymelement av trä. En industriell produktionsmetod för trähus lämpar sig utmärkt och eftersom byggtiden är kort kan störningsmoment för grannarna förkortas avsevärt. Produktionen är småskalig och projektanpassad, allting prefabriceras och byggs av våra husfabriker, med råvara från svensk certifierad skog. Produktionen är svanenlicensierad vilket innebär att all vår nyproduktion miljömärks. För oss är det en självklarhet att ett nybyggt hus också skall vara tillverkat på ett ansvarsfullt och hållbart sätt. En av de bästa utgångspunkterna för ekologiskt hållbart byggande är att välja trä som huvudsakligt byggmaterial - ett byggmaterial som är närproducerat, förnyelsebart och binder koldioxid under hela sin livscykel.

HÅLLBARHET I ALLA DELAR

Vår syn på social hållbarhet i nybyggnadsprojekt är det naturliga och otvingade mötet mellan människor av olika åldrar, bakgrund och kultur. Vi samarbetar med mattecentrum och upplåter våra caféer så att högstadieelever kan få hjälp med matten av volontärer i högskoleåldern, som ofta är boende i våra studentlägenheter. På så sätt får eleverna lära känna studenter och steget till att söka högre utbildningar känns inte så långt.

I den sydvästra delen av tomten, skyddat från trafikbuller, planeras en gemensam uteplats. Här finns utegrill, bouldana, sittplatser och en gräsyta att breda ut sin picknickfilt på. I den södra delen av tomten planteras fruktträd och bärbuskar som förstärker den befintliga spridningskorridoren för pollinatörer i Vallentuna. Även taket av ört-sedum-gräs gynnar de befintliga spridningssambanden och förstärker den biologiska mångfalden samtidigt som det fungerar som fördröjningsmagasin för dagvatten. Inga hårdgjorda ytor anläggs, istället väljer vi material som fungerar bra för infiltration som stensmjöl, gräsarmering, gräsytor och växtbäddar. Solceller på taket bidrar till energiförsörjningen och försörjer även laddstationer för cykel- och bilpool.



Fasad öst mot Gärdesvägen
Skala 1:200



Fasad norr mot Allévägen
Skala 1:200



Situationsplan



Fasad väst mot gården
Skala 1:200



Fasad mot söder
Skala 1:200

Bidrag 4

Studentvillan

På gränsen mellan centrum och villakvarteren

Vårt förslag Studentvillan tar sitt avstamp i Vallentunas karaktär, där småstaden och landsbygdens fördelar kombineras med närheten till huvudstaden. Vi bygger våra idéer på tanken om att vilja vara hemma; hemma i Vallentuna där småstadens, landsbygden och naturens fördelar ger möjlighet till ett rikare och personligare liv. Men också viljan att vara hemma inom Studentvillans väggar; ett boende som utöver din kanske första egna lägenhet, också har alla ingredienser i ett familjehem. Studentfamiljens hem.

Vårt förslag baseras på en analys av omkringliggande byggnaders placering och karaktär och analysen har fått råda i resonemanget kring studentvillans volym och gestaltning. Vi har tagit utgångspunkt i tomtens läge, ett läge på gränsen mellan de större centrumbyggnaderna i Vallentuna och villakvarteren. Studentvillans volym är tvådelade och bildar en övergång mellan centrumbebyggelsen och villorna längs Allévägen. Att Studentvillans skala relaterar både till områdets flerbostadshus och villorna i väst visas tydligt i byggnadens framträdande gavlar mot Allévägen. På detta sätt finner Studentvillan följsamt sin plats i stadsbilden i Vallentuna.

Vårt koncept – studentvillan – ett hem

För många är studietiden en härlig och socialt rik period i livet, men forskning visar att det gäller långt ifrån alla. En av fem studenter känner sig istället ensamma, enligt en undersökning från CSN från 2017. Detta har vi försökt råda bot på genom att utforma studentvillan till en social-och aktivt boendemiljö.

Känslan av att vara hemma infinner sig i Studentvillan redan innanför entrédörren, där de vanliga post-boxarna och namntavlan får sällskap av personlig förvaring och anslagstavla. En hall helt enkelt, där du kan lämna både ytterkläder och skor i en egen garderob för att slippa låta dem ta plats i din lägenhet. I entréplanet finns även ett gemensamt kök och vardagsrum med plats för långbordet och den stora soffan som inte ryms inom den egna lägenheten. Här finns även TV och en stor gemensam tvättstuga. Ett hem där du kan umgås med dina vänner eller titta på TV samtidigt som du väntar på att tvätten skall bli klar.

Studentvillans uppglasade sociala entrérum är beläget i korsningen Allévägen och Gärdesvägen. Entrén vänder sig både mot centrum och kulturhuset och här finns en tydlig synergimöjlighet mellan byggnaderna då studenterna med stor sannolikhet kommer befolka både centrum och kulturhuset och nyttja dess studierum. Vi ser att Studentvillan och dess boende kommer berika Vallentuna och ge området en ökad känsla av trygghet och aktivitet även på kvällar och helger.

Lägenheterna i Studentvillan är små, men fullt utrustade med kök, badrum, förvaring, studieplats och sovalkov. Det är en kvalitativ plats för vila, studiero och egentid, men i förslaget vill vi också verka för att minska isolering och ensamhet genom att skapa förutsättningar för ett rikt socialt liv.

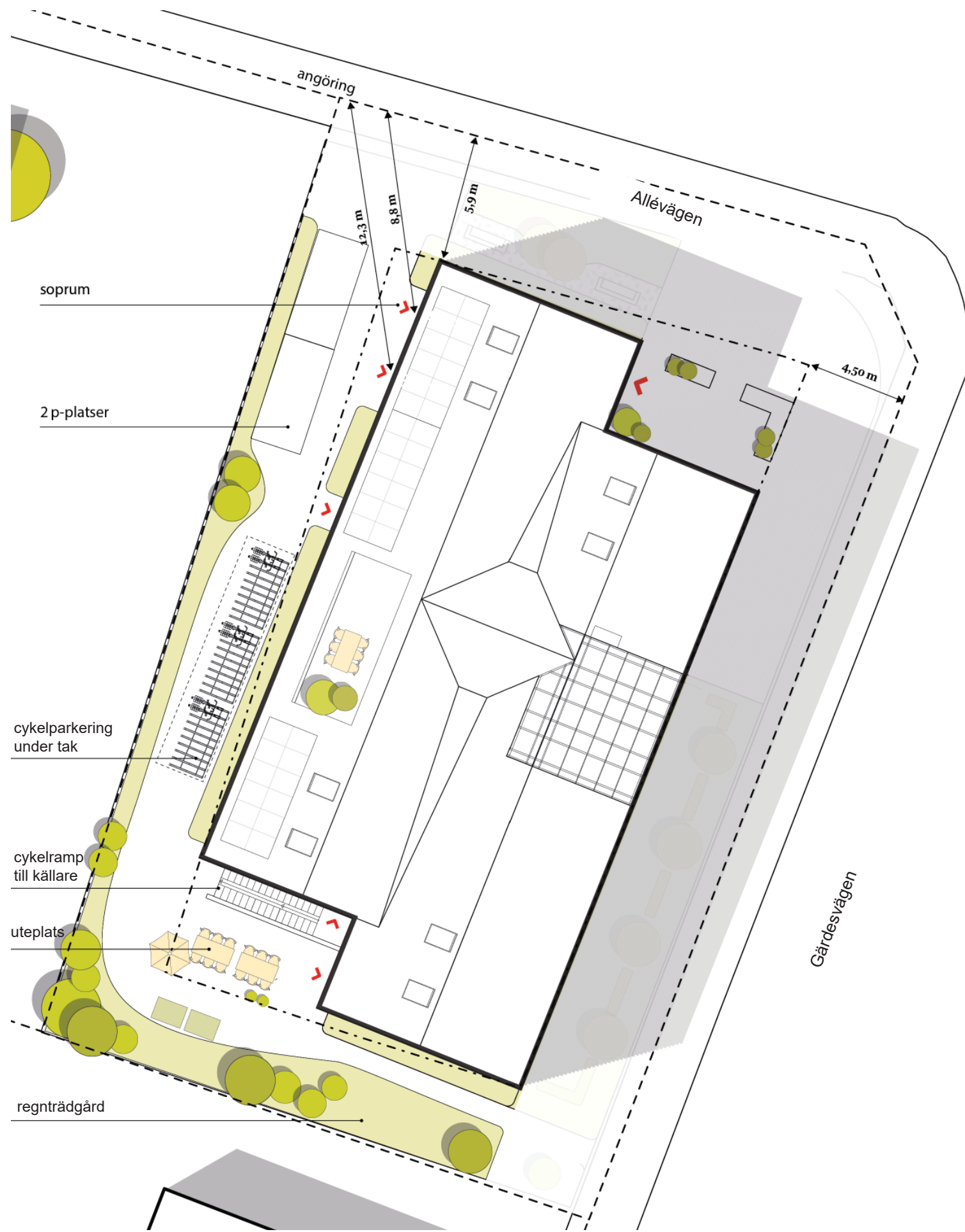
Vi har även valt att utnyttja Studentvillans vind till gemensamhetsutrymmen. I två större öppningar i taket finns en takterrass och ett orangeri/växthus. Ett sätt att möjliggöra umgänge under alla årets säsonger.



Fasad öst mot Gärdesvägen
Skala 1:200



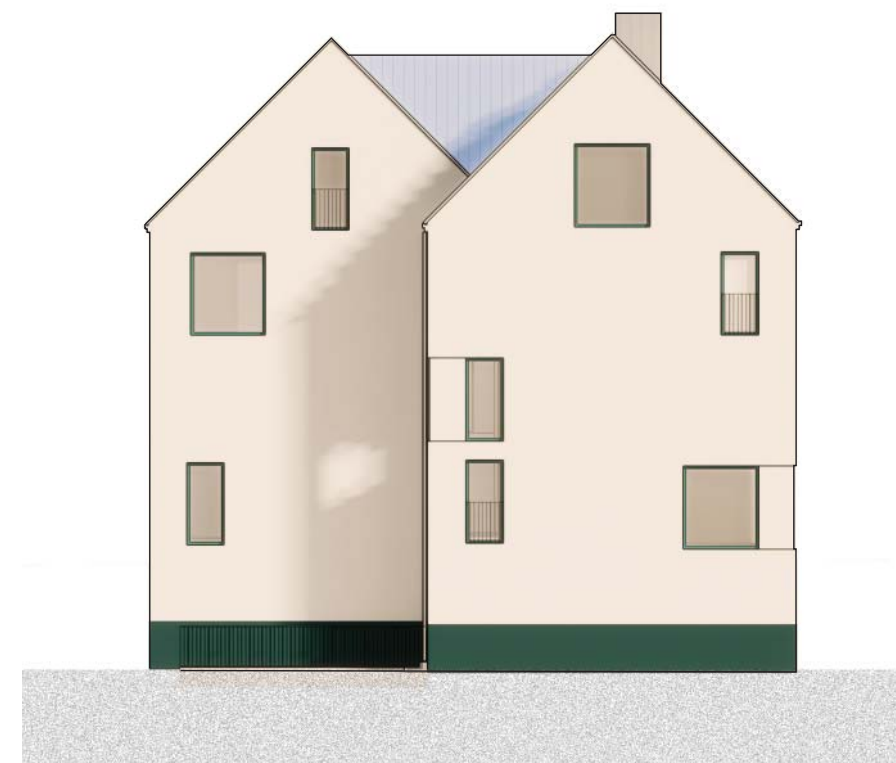
Fasad norr mot Allevägen
Skala 1:200



Situationsplan



Fasad väst mot gården
Skala 1:200



Fasad mot söder
Skala 1:200

Bidrag 5

Studentpalatset

I staden

På hörntomten för det Gamla polishuset placeras Studentpalatset, en stadsmässig representativ modernt urban träbyggnad med en volym och karaktär som anknyter till de omkringliggande större husen. Biblioteksbyggnaden har stora likheter i volym mot gatan och längre bort på Mörbyvägen ligger ett nytt bostadshus med jämförbar höjd och takavslutning. Allévägen får en tydlig avslutning mot centrum med högre hus på båda sidor. Materialmässigt kopplar huset såväl till bibliotekets träfasad som till den intilliggande villabebyggelsen. Inslag av odling och gröna växter förstärker kopplingen till villaträdgårdarnas grönska. Kommersiella lokaler med sociala funktioner stärker det lokala stadslivet.

Huset

Huset maximerar byggvolymen för att ge så bra förutsättningar som möjligt för effektiva studentbostäder och ett aktivt socialt liv inom huset och i entréplan. Entréplanet rymmer utöver kommersiella ytor en utomhusparkering. På de övre planen ges möjlighet för co-living-bostäder med stora gemensamma ytor och på taket placeras en loungemiljö med tvättlounge, arbetsplatser och plats för sammankomster. Trämateriel och grön odling skapar en inbjudande och varm inramning för husets liv.

Socialt

Öppenheten på bottenvåningen ger plats för verksamheter och liv i gaturummet. På bostadsvåningarna tillåter utformningen med skjutpartier att den enskilda bostaden kan öppnas upp och skärmars av vid behov mot såväl solljus som insyn. Inte minst är huset väldigt exponerat på östsidan där det vetter mot bibliotekets stora glasytor. Sociala ytor inrättas för samvaro, arbete och delning av produkter och tjänster. Huset fokuserar på att underlätta cykling, här finns verktygsbibliotek och maker space för de boende.

Konstruktion

Med en rationell och enkel uppbyggnad blir detta ett enkelt och kostnadseffektivt studentboende som möter såväl högt ställda miljömål som krav på bostad för ett liv i rörelse som ett studentboende i Vallentuna påkallar. Huset avses att uppföras med trästomme. Materialvalet är baserat på flera avväganden där de främsta är klimataspekten, högkvalitativ boendemiljö och vinster i tidseffektivitet och arbetsmiljö vid byggnation. Trä som material får en framträdande roll i Studentpalatsets interiör och exteriör. Med vår stora erfarenhet från träbyggnation lägger vi särskilt fokus vid goda konstruktionslösningar för ljud, isolering och täthet.

Energi

Husets förses med en rad energieffektiviserande åtgärder. FTX-system med effektiv värmeväxling installeras liksom värmeväxling av spillvatten. Taket förses med solvärmepaneler.

Hållbarhet

Studentpalatset ger plats för växt- och djurliv, förutom att bistå med ekosystemtjänster blir grönytorna en plats för utevistelse och möjlighet till odling. Byggnadens gröna tak innehåller blommande växter vilka skapar en biotop som attraherar och främjar pollinatörer och därmed artdiversitet. Lokal dagvattenhantering med fördröjande växtbäddar, s.k. "rain gardens", efterliknar naturmarkers förutsättningar att ta emot och rena dagvatten. Dessa skapar beredskap att hantera ökande nederbörds mängder och minskar risk för översvämningar i framtida klimatsituationer. Huset utformas för att underlätta ett liv med så lite avfall som möjligt. Miljörum och återbruksrum ligger vägg i vägg på entréplan och utformas för att vara lättillgängligt och integreras med entrén.

Mobilitet

Huset byggs för att underlätta moderna tekniska lösningar som underlättar mobilitet, samverkan och sociala möten. Med lättillgängliga cyklar som finns i huset, en tillgänglig cykelverkstad och låncyklar underlättas mobilitet och rörelse. För längre resor finns bilpoolslösning.



Fasad öst mot Gärdesvägen
Skala 1:200



Fasad norr mot Allevägen
Skala 1:200



Situationsplan



Fasad väst mot gården
Skala 1:200



Fasad mot söder
Skala 1:200