

## Behovsbedömning inför upprättande av detaljplan för del av Kragsta 1:51 i Vallentuna kommun, Stockholms län



## Innehåll

1	Inledning .....	2
2	Krav på behovsbedömning.....	2
2.1	Detaljplanen .....	2
3	Sammantagen bedömning .....	3
4	Checklista.....	5

## 1 Inledning

Detta är ett underlag för behovsbedömning inför upprättande av detaljplan för Kragsta 1:51 i Vallentuna kommun. Behovsbedömningens syfte är att klargöra om detaljplanens genomförande antas medföra betydande miljöpåverkan.

Underlaget innehåller en bakgrund till de planer som finns för platsen samt en beskrivning av platsens förutsättningar. I underlaget till behovsbedömningen beskrivs ett antal perspektiv som berörs av detaljplanen samt preliminärt förväntade miljökonsekvenser till följd av detta. Den sammantagna bedömningen finns i kapitel 3 och de olika aspekterna som utgör underlaget för bedömningen beskrivs i kapitel 4s checklista.

## 2 Krav på behovsbedömning

Enligt förordningen (1998:905) om miljökonsekvensbeskrivningar skall en myndighet eller kommun som upprättar en detaljplan göra en behovsbedömning huruvida planens genomförande kan medföra betydande miljöpåverkan. Om planen kan antas medföra betydande miljöpåverkan ska en miljökonsekvensbeskrivning (MKB) upprättas. Kommunen ska göra sin bedömning enligt de kriterier som anges i bilaga 2 och 4 till MKB-förordningen som anger att vid behovsbedömning ska hänsyn tas till följande:

1. Planens/projektets karaktäristiska egenskaper (Planen)
2. Planens/projektets lokalisering (Platsen)
3. De möjliga effekternas karaktäristiska egenskaper (Påverkan)

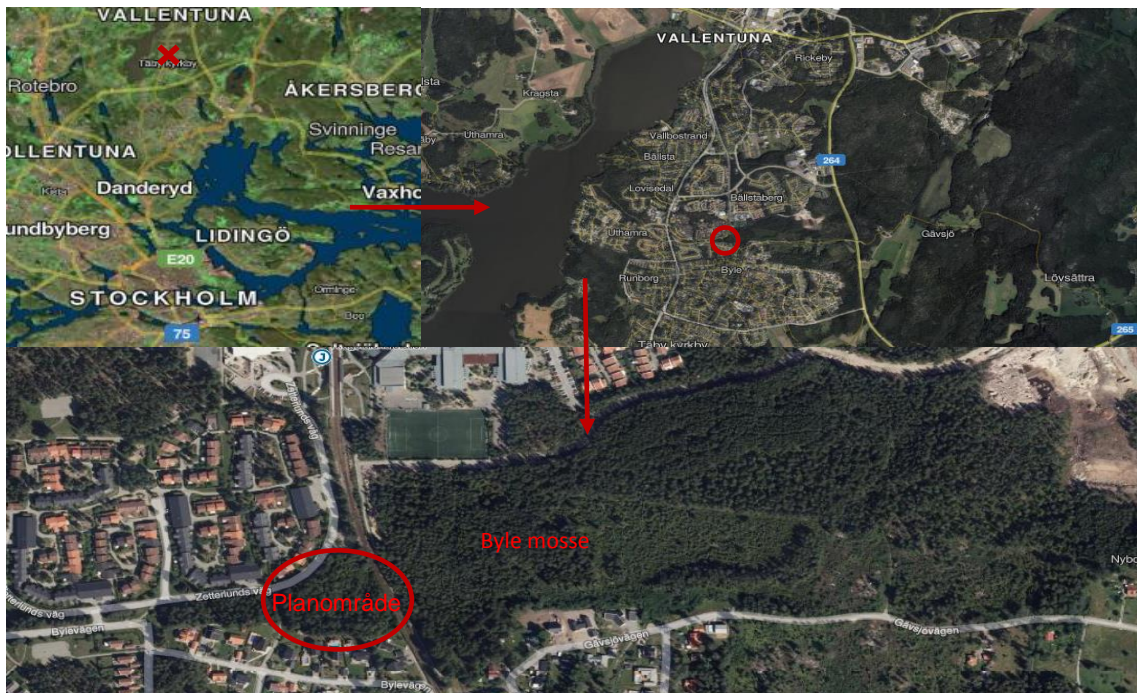
En bedömning med tillämpning av ovanstående kriterier görs i Vallentunas kommuns framtagna checklista för behovsbedömning. Checklistan utgör underlag för att i ett tidigt skede i planprocessen bedöma behovet av en miljöbedömning. Miljöbedömning ska utföras om planens genomförande kan antas medföra sådan betydande miljöpåverkan som avses i 6 kap 11 § Miljöbalken (MB). Bedömningarna i ett tidigt skede i planprocessen är preliminära. Ny kunskap som tillförs planarbetet kan innebära att bedömningarna i denna checklista måste omvärderas. Bedömningen görs enligt de kriterier som anges i MKB-förordningens bilaga 2 och 4.

Sammanfattningsvis handlar kriterierna om riskerna för miljön, för människors hälsa och säkerhet, samt om det berörda området sårbarhet ökar på grund av till exempel överskridna miljökvalitetsnormer eller förändrade vattenflöden.

### 2.1 Detaljplanen

Syftet med detaljplanen är att omvandla del av Kragsta 1:51 i Vallentuna kommun till ett bostadsområde. Planområdet är ca 7 600 m<sup>2</sup>. Det aktuella planområdet ligger direkt väster om Roslagsbanan, i väster och norr gränsar fastigheten till Zetterlunds väg. Idag består planområdet

av skog och sumpskog/våtmark mellan två bostadsområden. Öster om Roslagsbanan ligger Byle mosse, ett större sammanhängande skogsområde som är ett våtmarksområde/mosse. Kartorna i figuren nedan visar planområdets lokalisering.



Figur 1 Lokalisering av planområdet Kragsta 1:51

### 3 Sammantagen bedömning

Utifrån nedanstående checklista gör Structor Miljöbyrån bedömningen att detaljplanen kan antas medföra risk för betydande miljöpåverkan då ett våtmarks- och naturmarksområde omvandlas till bostadsområde. I planprocessen krävs därför att en miljökonsekvensbeskrivning (MKB) tas fram med en beskrivning av hur man begränsar negativ miljöpåverkan. Omfattningen av markutfyllnaden i området är även så pass stor att det krävs tillstånd för vattenverksamhet.

Våtmarker har särskilt uppmärksammats i lagstiftningen på grund av att de är en värdefull och känslig naturtyp vars utbredning i landet minskat betydande. Vid en realisering av detaljplanen för Kragsta 1:51 kommer hela den våtmarksmiljö som finns väster om järnvägen att tas i anspråk, vilket får anses vara en stor påverkan på de lokala naturvärdena.

Ur ett naturmiljöperspektiv utgör området även en del i spridningssamband. Då hela planområdet omvandlas finns det en risk för försvagat spridningssamband samt hydrologisk påverkan på intilliggande våtmarken Byle mosse som är ett område av högre naturvärde. Därför bör ovan nämnda aspekter utredas vidare.

Omfattningen av markutfyllnaden i området är även så pass stor att det krävs tillstånd för vattenverksamhet. Vid tillståndsprövningen krävs därför att miljökonsekvensbeskrivning tas fram med en beskrivning av hur man begränsar negativ miljöpåverkan och hur man övervakar och kontrollerar den sökta vattenverksamheten. En tillståndsansökan i mark- och miljödomstolen ska föregås av samråd.

Områdets lokalisering, i direkt närhet till Roslagsbanan innebär att buller/vibrationer och risk är aspekter som behöver beaktas i MKBn.

Sammantaget innebär ovanstående detaljplanen kan antas medföra risk för en betydande miljöpåverkan. Bedömningarna i detta skede är preliminära. Ny kunskap som tillförs planarbetet kan innebära att bedömningarna i denna checklista måste omvärderas.



## 4 Checklista

Nedan beskrivs och bedöms projektets utefter ett antal aspekter. Bedömningen görs utefter planens påverkansgrad och baseras på Vallentuna kommuns mall. Avseende påverkansgraden bedöms endast negativa aspekter. Det vill säga en nolla har ingen negativ påverkan och en tvåa har betydande ogynnsam påverkan. De eventuella fördelar som planen medför tas inte upp här.

Aspekt att bedöma	Platsens särdrag och känslighet	Planens karaktäristiska egenskaper	Påverkanstyp och omfattning	Påverkansgrad			
				0	1	2	X
<b>Anmälan, tillstånd enl. MB</b>	<p>Området består av skogsmark/våtmark.</p> <p>Delen närmast Roslagsbanan består av en igenväxande, glest trädbevuxen våtmark. Våtmarken övergår västerut till en sumpskog som utgörs av barrblandskog. (Våtmarken fortsätter öster om Roslagsbanan där den har sin huvudsakliga utbredning.)</p> <p>Kring sumpskogen ligger en bård med barrblandskog på frisk mark som domineras av blåbärsris i fältskiktet. Skogen är relativt ung och ett stort inslag av lövträd finns i området. Några enstaka gamla tallar växer i den norra delen av området.<sup>1</sup></p>	<p>Våtmark omvandlas till tomtmark för bostäder, vilket innebär att utfyllnad i området är vattenverksamhet och tillstånd för utfyllnad krävs.</p> <p>Våtmarkerna behöver fyllas upp för att anlägga tomtmark. Det sammanlagda våtmarksområdet bedöms vara över 7 000 m<sup>2</sup> vilket innebär att utfyllnaden är en tillståndspliktig vattenverksamhet. I östra delen av området behöver ett bullerplank sättas upp, vilket kräver spontning i våtmarksområde.</p>	<p>Planen innebär att områdets våtmark tas bort. Planen påverkar vatten- och naturmiljön.</p>			2	

<sup>1</sup> Naturvärdesinventering – Kragstalund, Ekologigruppen, 2016

Aspekt att bedöma	Platsens särdrag och känslighet	Planens karaktäristiska egenskaper	Påverkanstyp och omfattning	Påverkansgrad			
				0	1	2	X
				0 = ingen 1 = till viss del 2 = betydande X = osäker			
<b>Riksintressen (RI)</b>	Planområdet ligger i direkt anslutning till riksintresset Roslagsbanan (ett riksintresse för kommunikationer).	Planen inkluderar carports som även är bullerplank/skydd längs med Roslagsbanans sträckning.	Riksintresset påverkas inte av planen. Roslagsbanan kan påverkas av spontning mm under byggskedet såsom exempelvis markvibrationer.	0			
<b>LUFT</b>							
Miljö kvalitetsnorm	I Vallentuna kommun överskrids inga miljö kvalitetsnormer för luft. Luftsituationen bedöms som acceptabel i Roslagsbanans MKB <sup>2</sup> .	Planen innebär omvandling av naturmark till bostadsområde med garage/parkeringsplatser vilket medför ökad trafik till och från området som genererar mer lokala luftutsläpp.	Påverkan från exploateringen bedöms bli försumbar avseende luftkvaliteten.	0			
<b>VATTEN</b>							
Miljö kvalitetsnorm	Området ligger inom avrinningsområdet för Oxundaån, Mälaren <sup>3</sup> .  Inom området finns inget kommunalt vatten eller avloppsnät. Allmänna VA-ledningar ligger väster om området vid Zetterlunds väg.		Det finns risk för att recipienten kan påverkas av planen eller av arbetena.  Grundvattenmagasinets sammansättning kan påverkas under byggnationen.			2	

<sup>2</sup> Roslagsbanan miljökonsekvensbeskrivning för järnvägsplan, Kapacitetsförstärkning Täby Kyrkby – Kragstalund, SL, s. 39

<sup>3</sup> Vallentuna ÖP 2010-2030, s. 39, 2010

Aspekt att bedöma	Platsens särdrag och känslighet	Planens karaktäristiska egenskaper	Påverkanstyp och omfattning	Påverkansgrad			
				0	1	2	X
Dagvatten, ytvatten, grundvatten	<p>Idag finns det ingen hydraulisk förbindelse mellan planområdet och Byle mosse. Ytvatten förekommer under en (stor) del av året inom den östra delen av planområdet då denna blivit instängd mellan banvallen och fastmarks-området. Det finns en dagvatten-trumma genom banvallen i södra delen men den ligger högre än marknivån i det östra området.<sup>4</sup></p> <p>I moränen under leran förekommer ett permanent slutet grundvattenmagasin som sträcker vidare öster ut under Roslagsbanan och är en del av grundvattenmagasinet under Byle mosse. Magasinets trycknivå ligger som högst i eller strax under markytan och om lägst ca 1 m under markytan.<sup>5</sup></p> <p>Den västra delen av fastigheten saknar både yt- och grundvatten.<sup>6</sup></p> <p>Idag stannar dagvattnet inom planområdet.</p>	<p>Dagvattnet kommer att ha en annan sammansättning än idag med framförallt mer oljespill pga parkeringar och trafik inom området. Dagvattenflödet kommer även att förändras då ytor kommer att hårdgöras.</p> <p>I den påförda fyllningen anläggs kombinerade fördröjnings- och perkolationsmagasin för dagvatten. En mindre del av dagvattnet kommer då att perkolera ned till grundvattenmagasinet. Större delen av dagvattnet kommer att avledas via trumman under Roslagsbanan - på samma sätt i som idag. En mindre del kan behöva avledas till den allmänna dagvattenledningen i Zetterlunds väg.<sup>7</sup></p>	Genom de arbeten som planen medför samt Roslagsbanans breddning finns det risk för att de hydrauliska sambanden kan förändras.				

<sup>4 4 5 6</sup> Kragsta 1:51:3 Vallentuna kommun, PM Mark och vatten – Förutsättningar för planerad exploatering, Structor Mark Stockholm AB, 2015-04-28

Aspekt att bedöma	Platsens särdrag och känslighet	Planens karaktäristiska egenskaper	Påverkanstyp och omfattning	Påverkansgrad			
				0 = ingen	1 = till viss del	2 = betydande	Y = osäker
MARK				0	1	2	X
Geologiska förhållanden / markstabilitet	<p>Topografiskt och vegetationsmässigt består planområdet av två delar. Dels en större östlig del som ligger något lägre än omgivande mark och som är den sydvästligaste delen av den "ursprungliga" Byle mosse, men som nu är avskuren från resten av mossen av Roslagsbananas banvall.<sup>8</sup></p> <p>Inom området har det aldrig förekommit verksamhet eller påförts fyllningsjord som kan innebära att marken är förorenad med tungmetaller, olja eller andra organiska miljöföroreningar<sup>9</sup>.</p>	Kommande bostadsbyggnader inom östra delen av planområdet behöver grundläggas på olika sätt (utfyllnad, pålning och schaktning).	Utfyllnaden, pålning och schaktning medför betydande markarbeten där mark tas bort inom vissa delar av området och tillförs inom andra delar. Arbetena kommer att påverka naturmiljön och ta bort våtmarksområdet.			2	
Radon	Marken inom planområdet bedöms vara lågradonmark <sup>10</sup> .	Marken kommer att fyllas ut.	I samband med utfyllnad ska fyllnadsmaterial av berg ha låg eller normal halt av uran.	0			
Markföroreningar	Inom området har det aldrig förekommit verksamhet eller påförts fyllningsjord som kan innebära att marken är förorenad		Ingen påverkan förväntas.	0			

<sup>8 8</sup> Kragsta 1:51:3 Vallentuna kommun, PM Mark och vatten – Förutsättningar för planerad exploatering, Structor Mark Stockholm AB, 2015-04-28



Aspekt att bedöma	Platsens särdrag och känslighet	Planens karaktäristiska egenskaper	Påverkanstyp och omfattning	Påverkansgrad			
				0	1	2	X
	med tungmetaller, olja eller andra organiska miljöföroreningar <sup>11</sup> .						
Topografi	<p>Planområdet består topografiskt av två delar. Dels en större östlig del som ligger något lägre än omgivande mark och som är den sydvästligaste delen av den "ursprungliga" Byle mosse, men som nu är avskuren från resten av mossen av Roslagsbananas banvall.</p> <p>I den mindre västra och södra delen höjer sig marknivån någon meter och övergår i ett skogbevuxet fastmarksområde.<sup>12</sup></p>	Marken inom området kommer att fyllas och jämnas ut.	Området kommer att jämnas ut genom utfyllnad, vilket påverkar naturmiljön och tar bort våtmarksområdet.			2	
<b>BIOLOGISK MÅNGFALD</b>							
Värdefull natur, rödlistade arter, nyckelbiotoper	Naturvärdena i planområdet bedöms vara låga och endast hysa visst naturvärde. Området består av våtmark och fuktskog. Skogsmarken bedöms vara igenväxningsvegetation och har	Planen medför att våtmarken och skogen kommer att tas bort. En bård av skog kommer att bevaras inom områdets södra del. <sup>15</sup>	Naturområdet kommer att omvandlas till ett bostadsområde. Naturvärdena i planområdet bedöms vara låga bortsett från tallarna som kommer att försvinna <sup>16</sup> .		1		

<sup>12</sup> Kragsta 1:51:3 Vallentuna kommun, PM Mark och vatten – Förutsättningar för planerad exploatering, Structor Mark Stockholm AB, 2015-04-28

<sup>15</sup> Skiss situationsplan Kragsta, BAU arkitekter, 2016-04-22

<sup>16</sup> Naturvärdesinventering vid Kragstalund, Vallentuna kommun, Ekologigruppen, 2016

Aspekt att bedöma	Platsens särdrag och känslighet	Planens karaktäristiska egenskaper	Påverkanstyp och omfattning	Påverkansgrad			
				0 = ingen	1 = till viss del	2 = betydande	Y = osäker
				0	1	2	X
	varit betydligt mer öppnare tidigare. <sup>13</sup>  I nordvästra delen av planområdet finns det några äldre tallar (som även är inmätta) och bedöms vara värda att ta hänsyn till då det kan finnas naturvärden knutna till dessa. Den rödlistade arten Talltika kan finnas inom området och då knutna till äldre tallar, dock påträffades ingen Talltika vid naturvärdes-inventeringen. <sup>14</sup>						
Naturresevat, strandskydd etc.	Planområdet ligger inte inom något naturresevat. Strandskydd är inte aktuellt för området.			0			
Spridningskorridorer för växt- och djurliv	Planområdet utgör en del av en viktig grön koppling i väst-öst <sup>17</sup> .		Planen bedöms försvaga spridningskorridoren i öst-västlig riktning <sup>18</sup> . Djurlivet bedöms påverkas något (minskas) då området kommer att omvandlas till ett bostadsområde.		1		

<sup>13</sup> Naturvärdesinventering – Kragstalund, Ekologigruppen, 2016

<sup>14</sup> Naturvärdesinventering – Kragstalund, Ekologigruppen, 2016

<sup>17</sup> Vallentuna ÖP 2010-2030, s. 35, 2010

<sup>18</sup> Skiss situationsplan Kragsta, BAU arkitekter, 2016-04-22

Aspekt att bedöma	Platsens särdrag och känslighet	Planens karaktäristiska egenskaper	Påverkanstyp och omfattning	Påverkansgrad			
				0	1	2	X
Sjöar, åar, vattendrag	Bedöms inte påverkas av planen.			0			
Biotopskyddsområden	Området omfattas inte av biotopskydd.			0			
<b>BEFOLKNING</b>							
Friluftsliv, strövområden, parker, gröna stråk, barriärer, riksintresse	Området anses inte ha något värde för friluftsliv eller liknande. Området är otillgängligt på grund av våtmark och sumpskog.		Tillgången till rekreations- och friluftsliv kommer inte försämrats av exploateringen. För de närboende till planområdet kommer det gröna stråket att försvinna dock bedöms inte marken ha ett högt "friluftsvärde" då marken anses otillgänglig.	0			
Tysta områden	Planområdet är inte ett tyst område idag, pga buller från Roslagsbanan. Idag finns det bullerplank direkt söder om planområdet vid Bylevägen.	Planen medför att bullerplank sätts upp längs med Roslagsbanan vilket gör att bullernivån från Roslagsbanan sänks inom planområdet. Fler människor kommer att bo i ett bullerutsatt område.	Genom bullerdämpande åtgärder (plank) som är nödvändiga för att området ska uppnå Boverkets krav på bullernivåer har planen positiva effekter avseende bullernivån inom området.	0			
Lokalklimat och ljusförhållanden	Idag utgörs planområdet av gles tallskog, våtmark och blåbärsris.	De flesta träden kommer tas bort i området. Vissa delar av träden kommer att vara kvar/nya planteras.	Områdets karaktär och lokalklimat kommer att förändras. Planen bedöms dock inte innebära någon	0			

Aspekt att bedöma	Platsens särdrag och känslighet	Planens karaktäristiska egenskaper	Påverkanstyp och omfattning	Påverkansgrad			
				0	1	2	X
			betydande påverkan då området är litet.				
Tillgänglighet	Idag nyttjas inte området och det anses otillgängligt pga våtmark och sumpskog.  Planområdet ligger ca 250-300 meter från Kragstalund station som trafikeras av Roslagsbanan.	Bostäderna kommer att ligga nära till kollektivtrafik och Byle mosse.	Området bedöms bli mer tillgängligt genom planen.		1		
<b>KULTUR</b>							
Kulturhistoriskt intressant bebyggelse/miljö	Planområdet hyser ingen kulturhistoriskt intressant bebyggelse eller miljö enligt Fornsök eller länsstyrelsens webgis <sup>19</sup> .			0			
Fornlämningar	Det finns inga fornlämningar inom planområdet.			0			
<b>LANDSKAPS- OCH STADSBILD</b>							
Struktur	Platsen består av ett naturområde idag.	Planen innebär 5 huskroppar på området samt 2 längor carportskärmar som även utgör	Strukturen för tomten på planområdet kommer att förändras.		1		

<sup>19</sup> Datum för utdrag RAÄs fornsök och webbgis 2016-07-01.

Aspekt att bedöma	Platsens särdrag och känslighet	Planens karaktäristiska egenskaper	Påverkanstyp och omfattning	Påverkansgrad			
				0	1	2	X
		bullerplank. <sup>20</sup> 2 av byggnaderna kommer uppföras som flerbostadshus tre våningar och tre som radhus/kedjehus med två våningar.					
Utblickar och landmärken	Idag utgör området ett naturområde som inte är attraktivt eller tillgängligt (sump- och våtmark).		<p>Planen kommer göra marken mer synlig och attraktiv.</p> <p>Planen medför att området kommer att användas, vilket inte är fallet idag och att man kan vistas inom området.</p> <p>Utblickarna från Roslagsbanan kommer att förändras, den nya planen innebär ett bullerplank längs med Roslagsbanan vilket innebär att utsikten mot området från Byle mosse och spåren försvinner. De befintliga bostäderna kommer få ökad insyn från planområdet, vilket de inte har idag.</p>		1		
Historiska samband	Området tycks aldrig ha nyttjats till något, troligtvis på grund att det är våt- och sumpmark.	Planen innebär att området kommer att omvandlas till bostadsområde.	Planen har ingen påverkan för historiska samband. Våtmarken som tidigare var en del av Byle mosse är redan avskärmd genom Roslagsbanan och Byle mosse	0			

<sup>20</sup> Skiss situationsplan Kragsta, BAU arkitekter, 2016-04-22

Aspekt att bedöma	Platsens särdrag och känslighet	Planens karaktäristiska egenskaper	Påverkanstyp och omfattning	Påverkansgrad			
				0	1	2	X
			kommer finnas kvar öster om Roslagsbanan.				
<b>HÄLSA OCH SÄKERHET</b>							
Verksamheter som kräver skyddsavstånd till bostäder (rekommenderat skyddsavstånd)	Det finns inga farliga verksamheter som kräver skyddsavstånd eller påverkar planen. <sup>21</sup>  Skyddsavståndet för urspårning av Roslagsbanan är 25 m från järnvägen.		I planen planeras inga bostäder inom skyddsavståndet från järnvägen. Dock planeras garage och parkeringar inom skyddsavståndet vilket innebär att människor kommer att vistas där tillfälligt.	0			
Transport av farligt gods	Det finns inga transportleder för farligt gods i närheten av planområdet. <sup>22</sup>			0			
Buller och vibrationer (trafik, verksamheter)	Planområdet exponeras av buller från spårtrafik på Roslagsbanan. <sup>23</sup>  Markförhållanden med lösa jordar i östra delen kan innebära att fastigheten är utsatta för markvibrationer förorsakade av tågpassager Roslagsbanan. <sup>24</sup>	Bostäder planeras i bullerutsatt område med risk för markvibrationer.  Byggnader så som garage, carports, förråd kan bidra till att skärma bullret och sänka	Utan åtgärder kan påverkan vara betydande.  Risken för stömljud från spårtrafiken bedöms generellt vara låg. Eventuella risker kan hanteras och minimeras i grundläggningen av nya hus.			2	

<sup>21</sup> <sup>22</sup> Enligt Stockholms läns planeringsunderlag 2 (webbgis), 2016-07-05

<sup>23</sup> <sup>24</sup> <sup>25</sup> <sup>26</sup> Kragsta 1:51:3 Vallentuna kommun, PM Mark och vatten – Förutsättningar för planerad exploatering, Structor Mark Stockholm AB, 2015-04-28



Aspekt att bedöma	Platsens särdrag och känslighet	Planens karaktäristiska egenskaper	Påverkanstyp och omfattning	Påverkansgrad			
				0	1	2	X
		<p>Ljudnivåerna vid planerade bostäder.</p> <p>Bostäder kan med rätt planering uppfylla gällande riktvärdens för trafikbuller vid fasad. Uteplatser kan behöva planeras med "tyst placering" vilket kan åstadkommas på sida som vetter från spårområdet.<sup>25</sup></p> <p>Genom att grundlägga bostadshusen i öster delen på med pålar frikopplas grundläggning från de lösa jordarna och markvibrationerna. Samma effekt uppnås när lös ytjord schaktas bort och ersätt med packad fyllningsjord.<sup>26</sup></p>	<p>Fastigheten bedöms fullt möjlig att planera för bostäder med en god yttre- och inre ljudmiljö.<sup>27</sup></p> <p>Planen bedöms inte bidra till ytterligare buller utöver dagens buller. Under byggskedet kan tillkommande trafik och markarbeten (utläggning och packning av fyllnadsmassor och pålning) och byggtrafik/ transporter orsaka förhöjda bullernivåer och markvibrationer i omgivningarna.</p> <p>För att minska störningar från vibrationer och undvika skador skall en riskanalys upprättas inför byggskedet och ett kontrollprogram.</p> <p>Fastigheten bedöms fullt möjlig att planera för bostäder med avseende på markvibrationer.<sup>28</sup></p>				

<sup>28</sup> Kragsta 1:51:3 Vallentuna kommun, PM Mark och vatten – Förutsättningar för planerad exploatering, Structor Mark Stockholm AB, 2015-04-28

Aspekt att bedöma	Platsens särdrag och känslighet	Planens karaktäristiska egenskaper	Påverkanstyp och omfattning	Påverkansgrad			
				0	1	2	X
Trafiksäkerhet	Infartsvägar till området angörs från Byleslingan samt Zetterlunds väg.		Planen bedöms inte påverka trafiksäkerheten.	0			
<b>HUSHÅLLNING MED NATURRESURSER</b>							
Transporter	Idag genererar platsen inga transporter.	Planen medför att bostäder kommer bebyggas inom planområdet vilket innebär att de boende kommer att transporteras såväl med bil som kollektiva medel till och från området.  Planområdet ligger ca 300 meter från Roslagsbanan vilket innebär att boende kan lätt transporteras med den till och från arbete och skola.	Planen innebär att transporter till och från området kommer att öka till viss del. Då området hyser ett fåtal bostäder så är påverkan avseende transporter relativt liten.		1		
Avfall	Idag genereras inget avfall på platsen.	Planen innebär att exploateringen samt de framtida boende på planområdet kommer att generera avfall.	Kommer resultera i större avfallsmängder. (Skillnaden från inget avfall till det "dagliga avfall" som ett exploaterat bostadsområde genererar är ofrånkomlig.) Genom smarta avfallslösningar kan avfallet minimeras.		1		

Aspekt att bedöma	Platsens särdrag och känslighet	Planens karaktäristiska egenskaper	Påverkanstyp och omfattning	Påverkansgrad			
				0	1	2	X
Energi	Idag konsumeras ingen energi inom området.	Planen innebär ökad energikonsumtion under byggskedet och i de framtida bostäderna.	Kommer resultera i att större energimängd används.  Genom smarta och snåla energilösningar kan påverkan minimeras.		1		
Byggmaterial			Bör använda miljövänliga material. Vid byggnation rekommenderas ett miljöprogram/kontrollprogram för att minimera påverkan.		1		
Mark- och vattenanvändning			Kommer att öka relativt idag.		1		
Klimatpåverkan			Exploatering av naturområde till permanenta bostäder innebär generering av aktiviteter som har klimatpåverkan. Bostäderna kommer troligen generera ett ökat biltransportbehov inom området. Fåtalet bostäder gör dock att klimatpåverkan bedöms bli marginell.		1		
Avlopp			Tillkommande bostäder avses anslutas till allmänna VA-systemet som ligger vid Zetterströms väg.		1		

Aspekt att bedöma	Platsens särdrag och känslighet	Planens karaktäristiska egenskaper	Påverkanstyp och omfattning	Påverkansgrad			
				0 = ingen 1 = till viss del 2 = betydande X = osäker			
				<b>0</b>	<b>1</b>	<b>2</b>	<b>X</b>
<b>MÅLUPPFYLLELSE</b>							
Lokala, regionala och nationella mål			Bedöms inte motverka uppsatta mål i någon betydande grad.		1		

\*) Förkortningar: ARO = avrinningsområde, MB = miljöbalken, MKN = miljö kvalitetsnorm, N2000 = Natura 2000, RI = riksintre

