
RAPPORT

KÅRSTA-RICKEYBY

2017-09-28

Risikutredning för detaljplan

UPPDRAGSNUMMER 1157874000



Linda Hallberg
Martin Bjarke

Handläggare
Kvalitetsgranskare

Sammanfattning

Denna riskinventering har tagits fram som underlag för upprättande av en detaljplan för Kårsta-Rickeby 2 där bostäder planeras i närheten av en sekundär led för farligt gods (väg 979).

Inventeringen av verksamheter som kan tänkas ta emot farligt gods har inventerats i länsstyrelsens webbgis, där tillståndspliktiga verksamheter och drivmedelsstationer finns registrerade. Även en sökning på företag i området via andra söktjänster på internet har gjorts.

Inventeringen visar att det inte går några transporter med farligt gods på vägen. Att vägen är klassad som sekundär rekommenderad led för farligt gods är troligen motiverat av att det tidigare fanns en verksamhet som hanterade tvättmedel i större volymer (enligt muntlig uppgift från nuvarande verksamhetsutövaren). Den verksamhet som nu bedrivs vid området där vägen har sitt mål är en lackeringsfirma, och de tar inte emot kemikalier in någon omfattning som utgör risk för omgivningen vid en olycka.

De schablonmässiga skyddsavstånd för sekundär led som publicerats av Länsstyrelsen i Stockholms län anger dock att det i de flesta fall bör finnas ett skyddsavstånd på 25 meter intill transportled för farligt gods, vilket kan vara lämpligt att upprätthålla om det inom överskådlig framtid är troligt att verksamheten vid vägens slutpunkt kommer att ta emot farligt gods av sådan typ så att det utgör en risk för omgivningen. Detta bedöms dock inte vara troligt och det kan därför istället vara lämpligt att kommunen ansöker hos Länsstyrelsen att klassningen som rekommenderad väg för farligt gods upphör.

Innehållsförteckning

| | | |
|-----|-------------------------------------|---|
| 1 | Inledning | 4 |
| 1.1 | 1.1 Bakgrund | 4 |
| 1.2 | 1.2 Uppdrag och avgränsningar | 4 |
| 1.3 | 1.3 Projekt- och områdesbeskrivning | 4 |
| 2 | Underlag | 5 |
| 3 | Risakanalys | Fel! Bokmärket är inte definierat. |
| 3.1 | Riskidentifiering | 6 |
| 4 | Slutsats | 7 |
| 5 | Referenser | 8 |

1 Inledning

1.1 1.1 Bakgrund

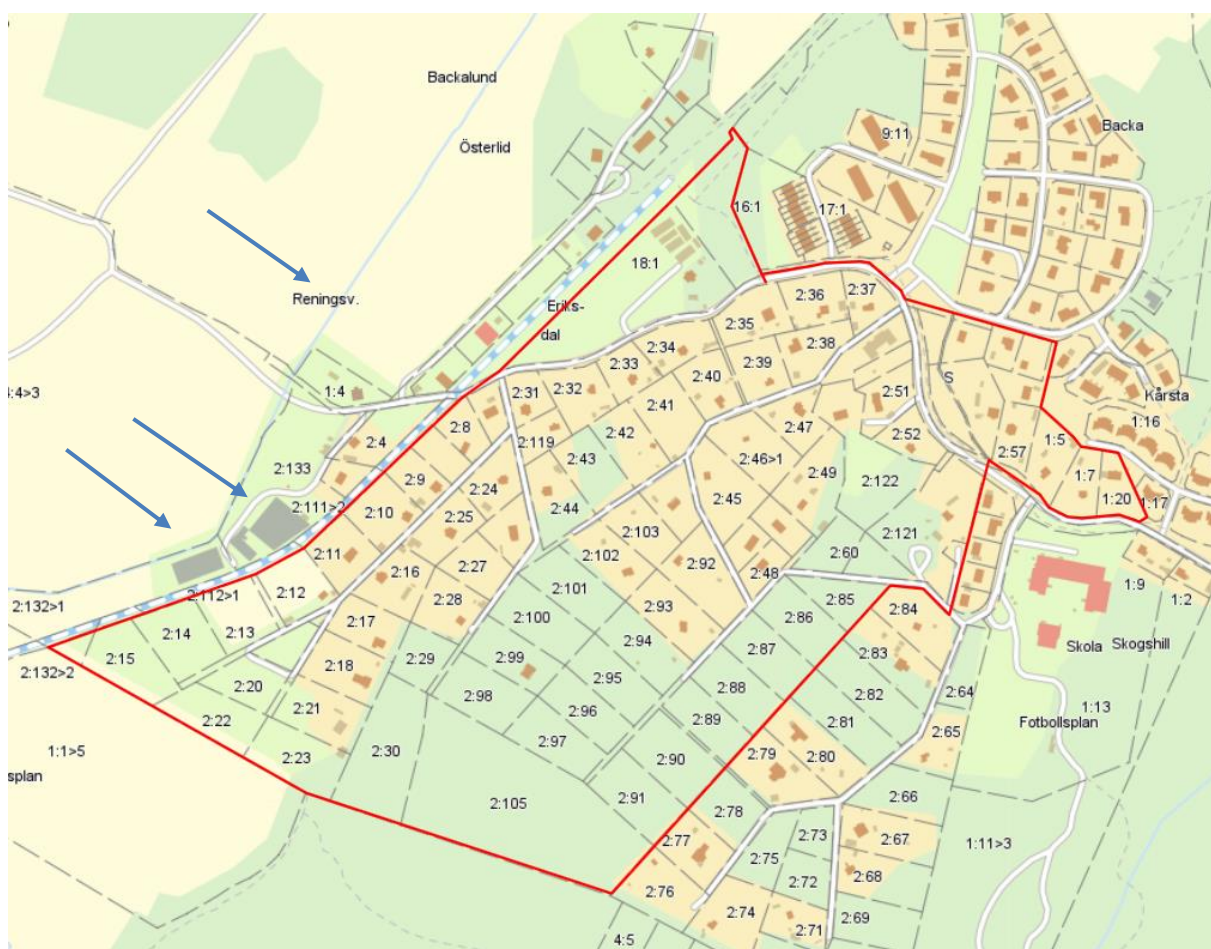
Inför en arbetet med ny detaljplan inom Kårsta-Rickeby 2 har Sweco fått i uppdrag att utreda eventuell påverkan på planerad bebyggelse från den sekundära led för farligt gods som ligger i närheten.

1.2 1.2 Uppdrag och avgränsningar

I denna rapport utreds förutsättningarna för planerade bostäder inom detaljplaneområdet utifrån en kvalitativ bedömning av risknivån. I utredningen ingår att identifiera målpunkter för farligt gods samt att bedöma typ av gods och omfattning av dessa transporter.

1.3 1.3 Projekt- och områdesbeskrivning

Inom planområdet ryms 60–70 fastigheter varav ca hälften är fastigheter med permanent boende och övriga är fritidshus eller obebyggda tomter. I Kårsta finns det en f-6 skola, en förskola, ett bibliotek och en idrottsplats. I och med planläggning planeras det för ytterligare ca 100 bostäder.



Figur 1. Aktuellt planområde i Kårsta-Rickeby. Industriernas placeringar är utmärkta med blå pilar, från vänster till höger Kårsta industrilackering, Farent Kemi, Real rally Sverige AB samt reningsverket.

2 Underlag

Inventeringen av verksamheter som kan tänkas ta emot farligt gods har inventerats i länsstyrelsens webbgis, där tillståndspliktiga verksamheter och drivmedelsstationer finns registrerade. Även en sökning på företag i området via andra söktjänster på internet har gjorts.

Telefonkontakt har tagits med Kårsta industrilackering och Roslagsvatten för att undersöka vilka kemikalier de tar emot.

3 Riskidentifiering

3.1 Farligt gods

Farligt gods är ämnen och produkter som har sådana farliga egenskaper att de kan skada människor, miljö och egendom vid en olycka eller felaktig hantering vid transport och lagring. Det kan exempelvis röra sig om brandfarliga ämnen, giftiga gaser och explosiva ämnen. Vissa ämnen utgör en mer direkt risk och andra ämnen utgör en risk först efter långvarig exponering

Farligt gods delas enligt MSBFS 2012:6 (ADR-S) in i nio huvudklasser enligt Tabell 1.

Tabell 1. Klasser av farligt gods på väg enligt ADR-S.

| Klass | Ämnen |
|-------|--|
| 1 | Explosiva ämnen |
| 2.1 | Brandfarliga gaser |
| 2.2 | Icke giftiga, icke brandfarliga gaser |
| 2.3 | Giftiga gaser |
| 3 | Brandfarliga vätskor |
| 4.1 | Brandfarliga fasta ämnen |
| 4.2 | Självantändande ämnen |
| 4.3 | Ämnen som utvecklar brandfarlig gas vid kontakt med vatten |
| 5.1 | Oxiderande ämnen |
| 5.2 | Organiska peroxider |
| 6.1 | Giftiga ämnen |
| 6.2 | Smittförande ämnen |
| 7 | Radioaktiva ämnen |
| 8 | Frätande ämnen |
| 9 | Övriga farliga ämnen och föremål |

Det är främst farligt gods i form av explosiva ämnen, brandfarliga och giftiga gaser, brandfarliga vätskor samt oxiderande ämnen och organiska peroxider (ADR-klasserna 1, 2.1, 2.3, 3, 5.1 samt 5.2) som förväntas kunna leda till dödliga konsekvenser bortom vägens direkta närområde.

3.2 Sekundär led för farligt gods

Länsstyrelsen pekar ut ett rekommenderat vägnät för transporter av farligt gods. Rekommenderade transportvägar för farligt gods utgör de delar av vägnätet som Länsstyrelsen, i samråd med kommunerna, har identifierat som särskilt viktiga att hålla öppna för transporter av farligt gods. I Stockholms län är vägnätet indelat i primära och sekundära transportvägar. De primära vägarna bildar ett huvudvägnät för genomfartstrafik medan sekundära vägar är avsedda för lokala transporter till och från de primära transportvägarna.

6 (8)

RAPPORT
2017-09-

För sekundära leder saknas schablonmässiga skyddsavstånd, eftersom riskbilden kan variera väldigt mycket mellan olika leder. Länsstyrelsen anser dock att det för de flesta sekundära leder är motiverats med ett skyddsavstånd på minst 25 meter till markanvändning med bostäder, centrum, vård, handel, friluftsliv och camping, tillfällig vistelse besöksanläggningar, skola samt kontor. I vissa fall kan det vara möjligt att bygga närmare än 25 meter, men länsstyrelsen skriver i sina riktlinjer att det sannolikt inte kan bli aktuellt med skyddsavstånd mindre än 15-20 meter.

3.3 Lokal inventering

Inventeringen visar att det inte går några transporter med farligt gods på vägen. Att vägen är klassad som sekundär rekommenderad led för farligt gods är troligen motiverat av att det tidigare fanns en verksamhet som hanterade tvättmedel i större volymer (enligt muntlig uppgift från nuvarande verksamhetsutövaren).

Den verksamhet som nu bedrivs vid området där vägen har sitt mål är en lackeringsfirma, och de tar inte emot kemikalier in någon omfattning som utgör risk för omgivningen vid en olycka.

Till reningsverket transporteras fällningskemikalier (järnklorid) vilket inte innebär något fara som påverkar hur detaljplaneområdet kan utnyttjas.

4 Slutsats

De schablonmässiga skyddsavstånd för sekundär led som publicerats av Länsstyrelsen i Stockholms län anger dock att det i de flesta fall bör finnas ett skyddsavstånd på minst 25 meter.

Det kan vara lämpligt att upprätthålla detta skyddsavstånd det inom överskådlig framtid är troligt att verksamheten vid vägens slutpunkt kommer att ta emot farligt gods av sådan typ så att det utgör en risk för omgivningen. Detta bedöms dock inte vara troligt och det kan därför istället vara lämpligt att kommunen ansöker hos Länsstyrelsen att klassningen som rekommenderad väg för farligt gods upphör. Det kommer dock påverka möjligheterna att i framtiden köra transporter med farligt gods på vägen.

5 Referenser

Länsstyrelsen Stockholms län 2016. *Riktlinjer för planläggning intill vägar och järnvägar där det transporteras farligt gods.*

Myndigheten för samhällsskydd och beredskap 2012. *MSBFS 2012:6 ADR-S.*