



RAPPORT

Befolkningsprognos 2011-2021



Innehåll

Inledning	1
Befolkningsförändringar 2010.....	1
Utfall 2010 jämfört med prognos	3
Prognos 2011-2021	4
1. Vallentuna kommun.....	4
1.1 Totalbefolkning	4
1.2 Befolkningsförändringar	4
1.3 Åldersstruktur	6
1.3.1 Födda och förskolebarn	7
1.3.2 Skolbarn	8
1.3.3 Vuxna	9
1.3.4 Äldre och pensionärer	11
2. Kommundelsområden	12
2.1 Vallentuna Västra	13
2.2 Vallentuna Nordöstra.....	13
2.3 Vallentuna Sydöstra	14
2.4 Markim-Orkesta-Frösunda.....	14
2.5 Vada-Angarn-Össeby Garn.....	15
2.6 Kårsta	15

Metod och antaganden	16
3. In- och utflyttning	16
4. Födelse och död	17

KOMMUNLEDNINGSKONTORET
TUNA TORG 1 · 186 86 VALLENTUNA
TFN 08-587 850 00 · FAX 08-587 850 88
KOMMUN@VALLENTUNA.SE

WWW.VALLENTUNA.SE

Inledning

I Vallentuna kommun görs en prognos årligen över befolkningsutvecklingen tio år framåt i tiden. Denna prognos avser perioden 2011-2021 (BFP11A).

Befolkningsutvecklingen och befolkningssammansättningen har stor betydelse för planering av den kommunala verksamheten bl.a. lokalisering och dimensionering av investeringar som skolor, barnomsorg, äldreomsorg och fritidsanläggningar. Befolkningsutvecklingen är även ett viktigt instrument för beräkning av skatteunderlag.

Prognoser är till sin natur osäkra och det finns alltid felmarginaler. Den görs från den kunskap som finns vid tillfället när prognosen tas fram. I regel ökar osäkerheten ju längre fram i tiden som prognosen sträcker sig. Prognosen ska alltid användas med viss försiktighet i planeringen. Stora samhällsförändringar t.ex. när det gäller arbetslöshet, bostadspriser, familjepolitik och ekonomiska konjukturer får direkta konsekvenser på flyttningsmönster, fruktsamhet och dödlighet.

Befolkningsförändringar 2010

Under 2010 passerade kommunen 30 000 personer. Befolkningen i Vallentuna ökade med 753 personer, från 29361 till 30114 personer under 2010. Detta innebar en ökning med 2,6 %. Ökningstakten fördubblades nästan jämfört med 2009. I procent räknat var kommunens tillväxt den snabbaste i landet under 2010. Vallentuna med en ökning med 2,6 % i förhållande till folkmängden följdes i länet av kommunerna Sundbyberg 2,4 %, Nacka 2,3 %, Stockholms 2,1 % samt Upplands-Bro, Sollentuna och Sigtuna 2 % vardera.

Nedanstående tabell visar befolkningsförändringen under 2010 i kommunen fördelat mellan olika åldersgrupper och jämfört med 2009. Den största ökningen procentuellt skedde i åldersgruppen 0 år som ökade med knappt 12 %. Under 2010 föddes 382 personer i kommunen (25 barn födda 2010 föddes utanför kommunen men har under 2010 flyttat till kommunen). Den största minskningen skedde i åldersgruppen 85-89 år som minskade med 6,5 % jämfört med 2009.

Ålder	2009	2010	Förändring (antal)	Diff	Förändring (%)
0	364	407	43	1,118131868	11,8%
1-2	885	883	-2	0,997740113	-0,2%
3-5	1411	1435	24	1,017009213	1,7%
6	445	480	35	1,078651685	7,9%
7-11	2056	2140	84	1,040856031	4,1%
12-15	1705	1662	-43	0,974780059	-2,5%
16-18	1404	1416	12	1,008547009	0,9%
19	461	447	-14	0,969631236	-3,0%
20-24	1505	1664	159	1,105647841	10,6%
25-44	7972	7974	2	1,000250878	0,0%
45-64	7197	7412	215	1,029873558	3,0%
65-79	3108	3349	241	1,077541828	7,8%
80-84	430	429	-1	0,997674419	-0,2%
85-89	277	259	-18	0,935018051	-6,5%
90-w	141	157	16	1,113475177	11,3%
Summa	29361	30114	753	1,025646265	2,6%

Skillnaden i den stora befolkningsökningen under 2010 jämfört med de senaste årens tillväxt är framför allt det för året stora positiva flyttningsnettot (skillnaden mellan inflyttning och utflyttning). Under 2010 ökade inlyttningen medan utflyttningen minskade. Nedan redovisas folkmängd och befolkningsförändringar från 2004 till 2010.

Period	Kommun	Kommunnamn	Folkmängd	Folk- ökning	Levande födda	Döda	Födelse- överskott	In- flyt- tade	Ut- flyt- tade	Flyttnings netto Totalt
2004	0115	Vallentuna	26 889	583	366	143	223	1 873	1 513	360
2005	0115	Vallentuna	27 397	508	360	174	186	1 864	1 544	320
2006	0115	Vallentuna	27 868	471	345	155	190	1 829	1 548	281
2007	0115	Vallentuna	28 382	514	362	179	183	1 995	1 670	325
2008	0115	Vallentuna	28 954	572	395	181	214	1 885	1 526	359
2009	0115	Vallentuna	29 361	407	352	175	177	1 901	1 670	231
2010	0115	Vallentuna	30 114	753	382	198	184	2 144	1 578	566

Utfall 2010 jämfört med prognos

I befolkningsprognos 2010-2020 (BFP10A) beräknades folkmängden uppgå till 29741 2010 medan det verkliga antalet uppgick till 30114. Vid årskiftet 2010/2011 hade Vallentuna 373 fler invånare än prognostiserat, vilket ger ett prognosfel på 1,3 %. Nedan jämförs antalet invånare i varje åldersgrupp i prognosen för 2010 med utfallet för 2010.

Ålder	Prognos 2010	Utfall 2010	Skillnad (antal)	Diff	Skillnad (%)
0	374	407	33	1,088235	8,8%
1-2	860	883	23	1,026744	2,7%
3-5	1414	1435	21	1,014851	1,5%
6	476	480	4	1,008403	0,8%
7-11	2131	2140	9	1,004223	0,4%
12-15	1648	1662	14	1,008495	0,8%
16-18	1403	1416	13	1,009266	0,9%
19	446	447	1	1,002242	0,2%
20-24	1595	1664	69	1,04326	4,3%
25-44	7919	7974	55	1,006945	0,7%
45-64	7318	7412	94	1,012845	1,3%
65-79	3293	3349	56	1,017006	1,7%
80-84	432	429	-3	0,993056	-0,7%
85-89	277	259	-18	0,935018	-6,5%
90-w	157	157	0	1	0,0%
Summa	29741	30114	373	1,012542	1,3%

Sammantaget förutsåg prognosen för 2010 inte den stora inflyttningen till kommunen. De flesta åldersgrupperna underskattades av prognosen. Procentuellt sett har det största prognosfelet skett för åldersgruppen 0 år som underskattades med 8,8 %. I prognosen antogs att de senaste årens babyboom succesivt kommer att avta vilket inte skedde 2010. En annan åldersgrupp som underskattades är 20-24 år som underskattades med 4,3 %. Kommunen hade liksom de flesta åren ett negativt flyttningsnetto i denna åldersgrupp, dvs. fler 20-24 åringar flyttar från kommunen än de i samma ålder som flyttar in. Under 2010 valde emellertid fler 20-24-åringar än vad som förutsågs i prognosen att bo kvar i kommunen.

Prognos 2011-2021

Under rubrikerna Vallentuna kommun och kommundelsområden framgår resultatet av totalprognosen respektive delområdesprognosen för 2011-2021.

1. Vallentuna kommun

1.1 Totalbefolkning

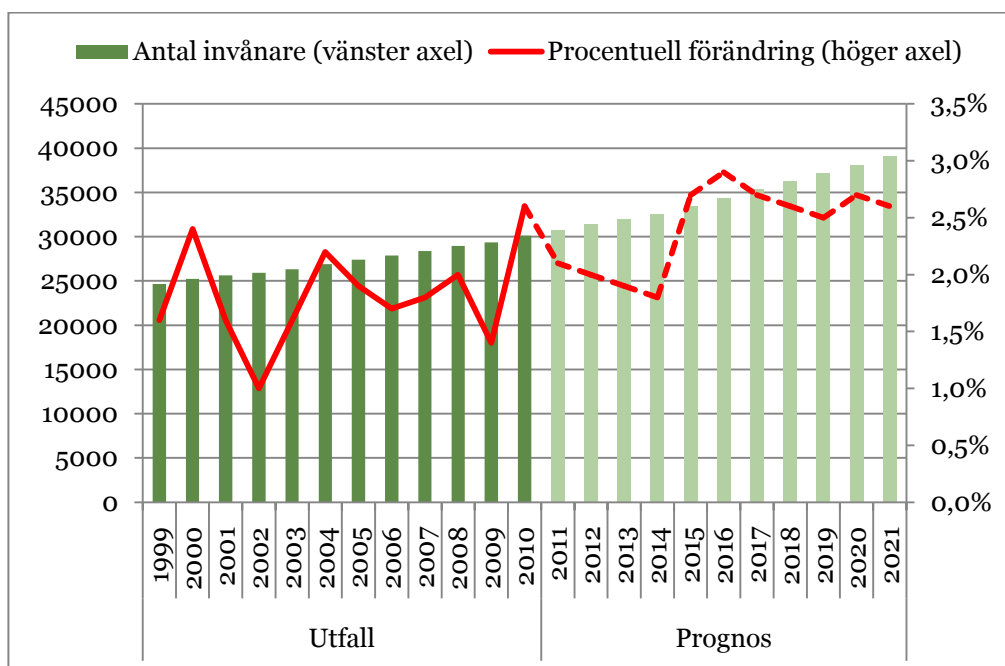
Befolkningsprognos för Vallentuna kommun i olika åldersgrupper

Ålder	2010	2011	2012	2013	2014	2015	2016	2017	2018	2019	2020	2021
0	407	416	416	416	417	428	445	460	474	487	501	515
1-2	883	885	919	929	930	949	976	1006	1037	1065	1097	1127
3-5	1435	1436	1456	1482	1495	1545	1580	1612	1647	1689	1737	1786
6	480	519	480	498	519	505	533	548	557	567	580	595
7-11	2140	2270	2396	2460	2505	2589	2630	2660	2732	2795	2848	2923
12-15	1662	1619	1674	1710	1792	1891	1987	2094	2133	2192	2246	2257
16-18	1416	1394	1308	1290	1268	1292	1319	1372	1465	1521	1589	1655
19	447	467	481	456	452	411	449	445	440	472	493	526
20-24	1664	1769	1861	1924	1948	1986	1984	2006	2009	2012	2054	2122
25-44	7974	8019	8074	8196	8256	8518	8736	8972	9164	9374	9639	9850
45-64	7412	7591	7771	7905	8099	8323	8618	8868	9144	9393	9626	9898
65-79	3349	3474	3621	3761	3885	3971	4060	4134	4219	4300	4374	4415
80-84	429	467	485	509	529	563	588	639	685	721	765	827
85-89	259	258	271	271	285	287	313	327	342	357	380	401
90-w	157	162	162	161	159	169	171	177	178	184	190	203
Summa	30114	30747	31376	31969	32539	33427	34388	35320	36225	37128	38118	39098

1.2 Befolkningsförändringar

Befolkningen beräknas öka med ca 9000 personer (ca 30%) mellan 2011-2021. Takten av befolkningstillväxten följer det prognostiserade bostadsbyggandet i kommunen, se bostadsbyggnadsprognos 2011-2020 (BBP11A). BBP11A redovisar nästan en dubblering av bostadsbyggandet under perioden 2014-2020 vilket tydliggörs i den prognostiserade befolkningstillväxten för perioden 2015-2021. Det finns ett klart samband mellan bostadsbyggande och befolkningsutveckling i kommunen.

Diagram 1.2



I genomsnitt beräknas ca 430 barn föddas årligen medan ca 210 avlider vilket ger ett födelseöverskott på ca 220 personer årligen. Antalet personer som flyttar till kommunen beräknas bli ca 2500 årligen medan ca 1900 flyttar från kommunen, ett genomsnittligt flyttningsnetto på ca 600 personer per år. Den totala befolkningsökningen per år blir prognostiserad till ca 820 under prognosperioden. Störst förändring beräknas ske i åldersgruppen 80-84 som ökar med 93 % från 2010 till 2021.

Prognos befolkningsförändringar 2011-2021

År	Folkmängd	Födda	Döda	Födelsenetto	Inflyttande	Utflyttande	Flyttningsnetto	Folkökning
2011	30747	398	189	209	2083	1658	425	634
2012	31376	398	193	205	2128	1704	424	629
2013	31969	397	197	200	2140	1747	393	593
2014	32539	398	200	198	2155	1781	374	572
2015	33427	404	206	198	2499	1810	689	887
2016	34388	420	210	210	2614	1863	751	961
2017	35320	435	216	219	2629	1917	712	931
2018	36225	449	222	227	2642	1965	677	904
2019	37127	462	227	235	2679	2010	669	904
2020	38118	475	233	242	2804	2055	749	991
2021	39099	488	240	248	2842	2109	733	981

Prognos befolkningsutveckling från 2010 (för 2010 redovisas totala antalet)

Ålder	2010	2011	2012	2013	2014	2015	2016	2017	2018	2019	2020	2021
0	407	9	9	9	10	21	38	53	67	80	94	108
1-2	883	2	36	46	47	66	93	123	154	182	214	244
3-5	1435	1	21	47	60	110	145	177	212	254	302	351
6	480	39	0	18	39	25	53	68	77	87	100	115
7-11	2140	130	256	320	365	449	490	520	592	655	708	783
12-15	1662	-43	12	48	130	229	325	432	471	530	584	595
16-18	1416	-22	-108	-126	-148	-124	-97	-44	49	105	173	239
19	447	20	34	9	5	-36	2	-2	-7	25	46	79
20-24	1664	105	197	260	284	322	320	342	345	348	390	458
25-44	7974	45	100	222	282	544	762	998	1190	1400	1665	1876
45-64	7412	179	359	493	687	911	1206	1456	1732	1981	2214	2486
65-79	3349	125	272	412	536	622	711	785	870	951	1025	1066
80-84	429	38	56	80	100	134	159	210	256	292	336	398
85-89	259	-1	12	12	26	28	54	68	83	98	121	142
90-w	157	5	5	4	2	12	14	20	21	27	33	46
Summa	30114	633	1262	1855	2425	3313	4274	5206	6111	7014	8004	8984

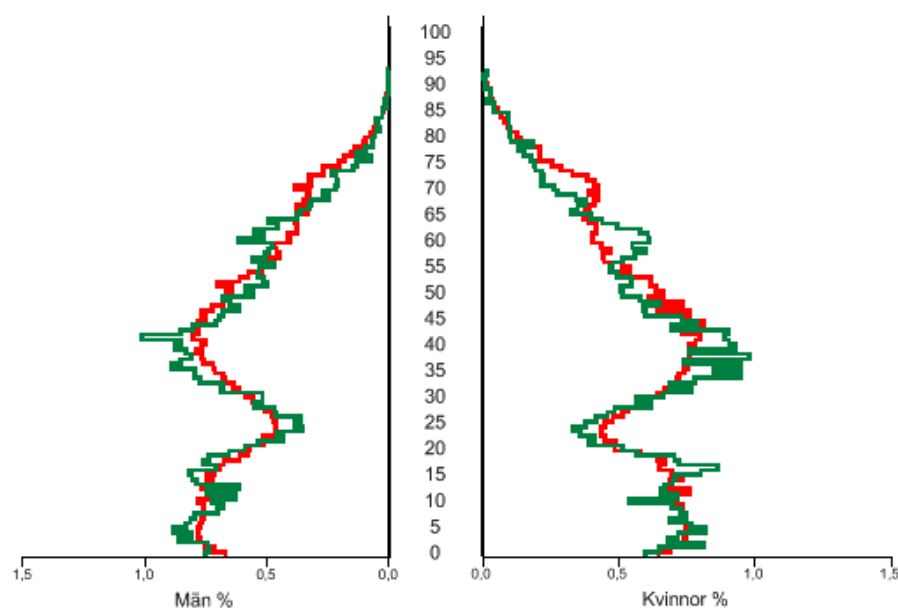
1.3 Åldersstruktur

% fördelning åldrar (prognos 2021)

Ålder	2010	2021
0	1,4%	1,3%
1-2	2,9%	2,9%
3-5	4,8%	4,6%
6	1,6%	1,5%
7-11	7,1%	7,5%
12-15	5,5%	5,8%
16-18	4,7%	4,2%
19	1,5%	1,3%
20-24	5,5%	5,4%
25-44	26,5%	25,2%
45-64	24,6%	25,3%
65-79	11,1%	11,3%
80-84	1,4%	2,1%
85-89	0,9%	1,0%
90-w	0,5%	0,5%

Befolkningspyramid

(Ålderstruktur 2010 redovisas med grön linje och prognos ålderstruktur 2021 redovisas med röd linje)



1.3.1 Födda och förskolebarn

Prognos

Ålder	2010	2011	2012	2013	2014	2015	2016	2017	2018	2019	2020	2021
0	407	416	416	416	417	428	445	460	474	487	501	515
1-2	883	885	919	929	930	949	976	1006	1037	1065	1097	1127
3-5	1435	1436	1456	1482	1495	1545	1580	1612	1647	1689	1737	1786
Summa	2725	2737	2792	2827	2842	2922	3001	3078	3158	3240	3334	3428

Under 2010 föddes 382 personer i kommunen (25 barn födda 2010 föddes utanför kommunen men har under 2010 flyttat till kommunen), vilket är 30 fler barn än 2009 och i nivå med födelsetalen under kommunens babyboom i början på 90-talet. I prognosen antas antalet 0-åringar ligga konstant på ca 415 stycken under 2011-2014. Därefter väntas en ökning med ungefär 15 barn årligen till prognosens horisontår 2021. En viktig förklaring till den höga födelsetalen i kommunen är att kommunen har en relativt ung befolkning med många kvinnor i barnafödande ålder och att

många av de som flyttar in i kommunens nybyggda områden är par i familjebildande ålder. I SCBs riksprognos antas antalet födda sjunka en aning under 2010-2014 för att sedan öka kraftigt fram till år 2024. (SCB Sveriges framtida befolkning 2009-2060, Demografiska rapporter 2009:1)

Barn i förskoleåldern förväntas öka mellan ca 5 och ca 55 stycken årligen fram till 2015 då en stabilare årlig ökning förväntas på mellan 60 och 70 barn fram till 2019, därefter en ökning på ca 80 barn årligen.

Årsvis förändring enligt prognos (för 2010 redovisas totala antalet)

Ålder	2010	2011	2012	2013	2014	2015	2016	2017	2018	2019	2020	2021
0	407	9	0	0	1	11	17	15	14	13	14	14
1-2	883	2	34	10	1	19	27	30	31	28	32	30
3-5	1435	1	20	26	13	50	35	32	35	42	48	49
Summa	2725	12	55	35	15	80	79	77	80	82	94	94

1.3.2 Skolbarn

Prognos

Ålder	2010	2011	2012	2013	2014	2015	2016	2017	2018	2019	2020	2021
6	480	519	480	498	519	505	533	548	557	567	580	595
7-11	2140	2270	2396	2460	2505	2589	2630	2660	2732	2795	2848	2923
12-15	1662	1619	1674	1710	1792	1891	1987	2094	2133	2192	2246	2257
16-18	1416	1394	1308	1290	1268	1292	1319	1372	1465	1521	1589	1655
19	447	467	481	456	452	411	449	445	440	472	493	526
Summa	6145	6269	6339	6415	6536	6689	6918	7118	7327	7547	7756	7956

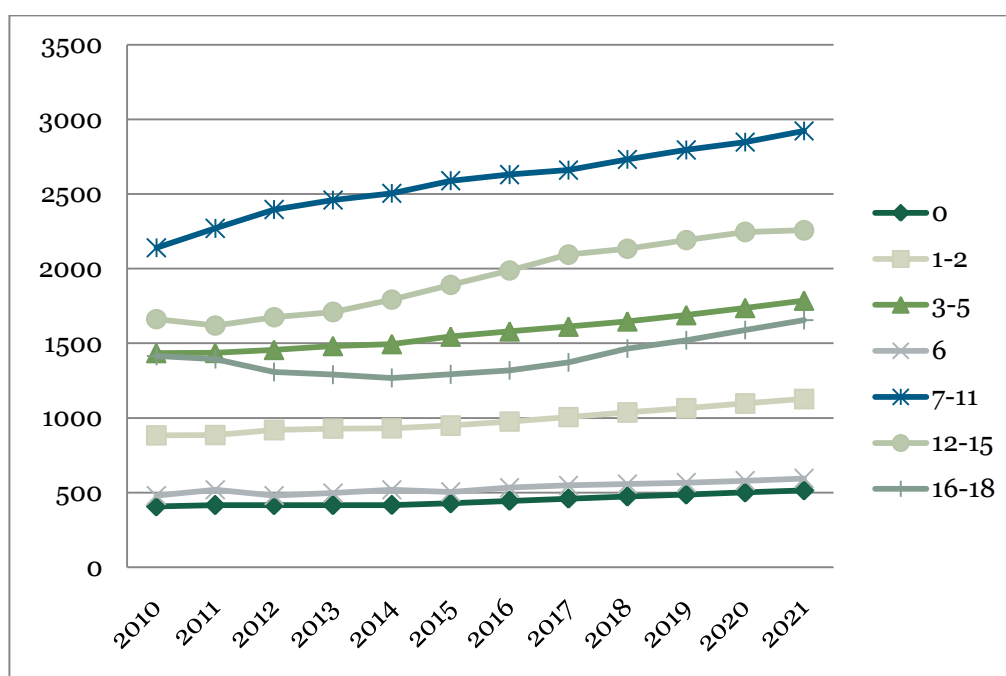
6-11 åringar beräknas öka med ca 170 personer under 2011 efter det väntas en årlig medelökning på ca 75 barn per år mellan 2012 och 2021.

12-18 åringar förväntas minska med 65 personer under 2011 och med ca 30 personer 2012 därefter att öka med ca 20 personer 2013, 60 personer 2014 och därefter 100-160 fram till och med 2020.

Årsvis förändring enligt prognos (för 2010 redovisas totala antalet)

Ålder	2010	2011	2012	2013	2014	2015	2016	2017	2018	2019	2020	2021
6	480	39	-39	18	21	-14	28	15	9	10	13	15
7-11	2140	130	126	64	45	84	41	30	72	63	53	75
12-15	1662	-43	55	36	82	99	96	107	39	59	54	11
16-18	1416	-22	-86	-18	-22	24	27	53	93	56	68	66
19	447	20	14	-25	-4	-41	38	-4	-5	32	21	33
Summa	6145	124	70	76	121	153	229	200	209	220	209	200

Diagram 1.3.2



1.3.3 Vuxna

Prognos

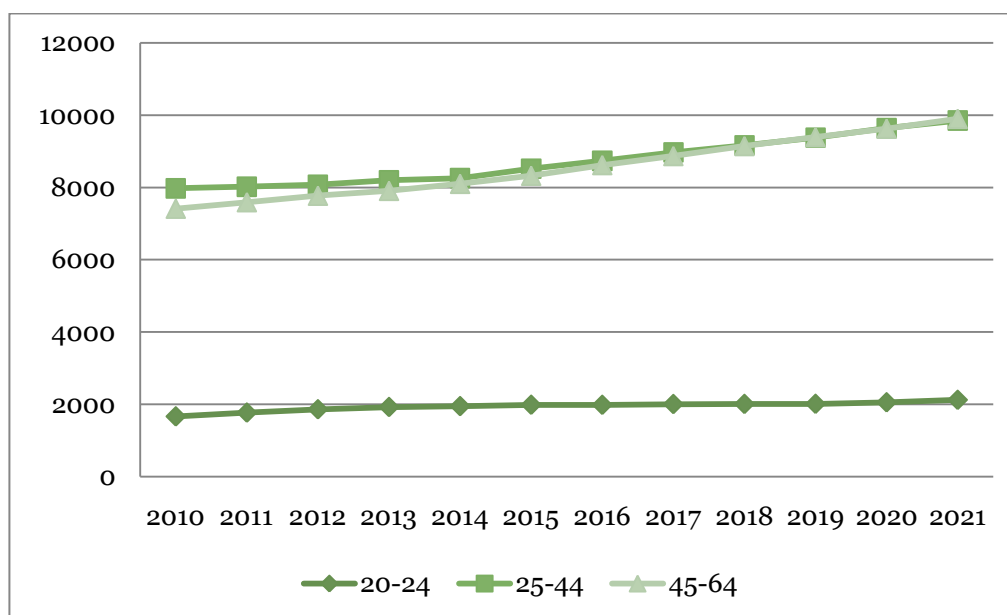
Ålder	2010	2011	2012	2013	2014	2015	2016	2017	2018	2019	2020	2021
20-24	1664	1769	1861	1924	1948	1986	1984	2006	2009	2012	2054	2122
25-44	7974	8019	8074	8196	8256	8518	8736	8972	9164	9374	9639	9850
45-64	7412	7591	7771	7905	8099	8323	8618	8868	9144	9393	9626	9898
Summa	17050	17380	17706	18025	18303	18827	19337	19846	20316	20779	21319	21870

Befolkningsutvecklingen av gruppen 20-64 beräknas i genomsnitt öka med ca 440 personer årligen. För perioden 2011-2014 är ökningen i genomsnitt ca 310 personer per år och för perioden 2015-2021 ca 510 personer per år. Störst förändring beräknas ske i åldersgruppen 45-64 år som ökar med 34% från 2010 till 2021.

Årsvis förändring enligt prognos (för 2010 redovisas totala antalet)

Ålder	2010	2011	2012	2013	2014	2015	2016	2017	2018	2019	2020	2021
20-24	1664	105	92	63	24	38	-2	22	3	3	42	68
25-44	7974	45	55	122	60	262	218	236	192	210	265	211
45-64	7412	179	180	134	194	224	295	250	276	249	233	272
Summa	17050	330	326	319	278	524	510	509	470	463	540	551

Diagram 1.3.3



1.3.4 Äldre och pensionärer

Prognos

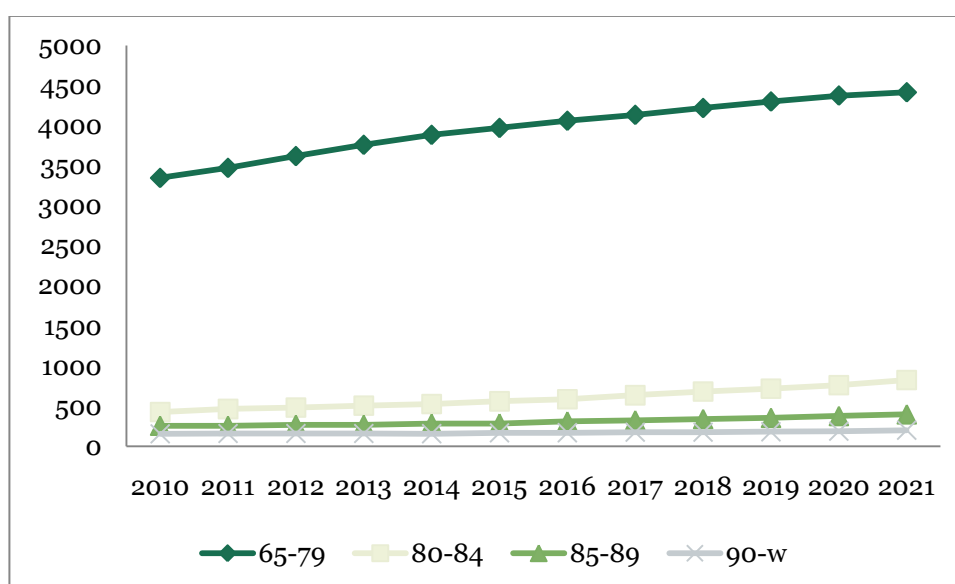
Ålder	2010	2011	2012	2013	2014	2015	2016	2017	2018	2019	2020	2021
65-79	3349	3474	3621	3761	3885	3971	4060	4134	4219	4300	4374	4415
80-84	429	467	485	509	529	563	588	639	685	721	765	827
85-89	259	258	271	271	285	287	313	327	342	357	380	401
90-w	157	162	162	161	159	169	171	177	178	184	190	203
Summa	4194	4361	4539	4702	4858	4990	5132	5278	5423	5562	5708	5846

Antalet äldre och pensionärer beräknas i genomsnitt öka med ca 150 personer per år. Ökningen är något lägre under perioden 2015-2021 än 2011-2014. Störst förändring beräknas ske i åldersgruppen 80-84 som ökar med 93% från 2010 till 2021.

Årsvis förändring enligt prognos (för 2010 redovisas totala antalet)

Ålder	2010	2011	2012	2013	2014	2015	2016	2017	2018	2019	2020	2021
65-79	3349	125	147	140	124	86	89	74	85	81	74	41
80-84	429	38	18	24	20	34	25	51	46	36	44	62
85-89	259	-1	13	0	14	2	26	14	15	15	23	21
90-w	157	5	0	-1	-2	10	2	6	1	6	6	13
Summa	4194	167	178	163	156	132	142	146	145	139	146	138

Diagram 1.3.4



2. Kommundelsområden

Under rubrikerna Vallentuna Västra, Vallentuna Nordöstra, Vallentuna Sydöstra, Markim-Orkesta-Frösunda, Vada-Angarn-Össebygarn och Kårsta framgår prognosen för respektive kommundelsområde.



2.1 Vallentuna Västra

<i>Ålder</i>	<i>2010</i>	<i>2011</i>	<i>2012</i>	<i>2013</i>	<i>2014</i>	<i>2015</i>	<i>2016</i>	<i>2017</i>	<i>2018</i>	<i>2019</i>	<i>2020</i>	<i>2021</i>
0	103	105	105	104	101	99	100	101	102	102	101	101
1-2	225	230	221	222	212	206	201	203	201	199	198	197
3-5	344	337	359	348	359	336	326	310	302	293	288	284
6	111	112	109	127	106	129	114	117	104	103	95	94
7-11	511	532	540	562	575	567	583	587	593	568	563	526
12-15	430	408	413	411	418	433	436	456	451	464	455	472
16-18	348	349	346	334	325	311	327	312	327	329	345	340
19	109	124	124	119	127	121	106	122	111	121	106	124
20-24	504	545	581	605	606	630	648	632	640	647	646	626
25-44	2195	2158	2171	2196	2186	2183	2175	2208	2207	2191	2175	2175
45-64	1947	1994	2045	2075	2087	2102	2142	2172	2196	2207	2254	2269
65-79	1196	1216	1239	1288	1315	1333	1344	1350	1365	1380	1373	1366
80-84	211	221	233	232	234	250	245	250	268	277	289	306
85-89	142	137	139	142	147	135	143	152	150	152	163	159
90-w	99	100	93	90	85	85	83	79	80	82	76	84
Summa	8475	8568	8719	8856	8883	8920	8973	9053	9098	9114	9129	9124

2.2 Vallentuna Nordöstra

<i>Ålder</i>	<i>2010</i>	<i>2011</i>	<i>2012</i>	<i>2013</i>	<i>2014</i>	<i>2015</i>	<i>2016</i>	<i>2017</i>	<i>2018</i>	<i>2019</i>	<i>2020</i>	<i>2021</i>
0	75	71	73	76	78	84	91	97	101	112	119	127
1-2	132	141	164	165	171	181	194	204	214	237	257	276
3-5	234	222	223	249	254	285	292	306	321	352	384	417
6	76	100	70	77	90	73	102	97	103	111	120	130
7-11	403	408	438	430	427	436	436	437	464	503	532	586
12-15	328	318	327	330	341	357	366	385	379	379	401	385
16-18	304	300	264	263	253	267	262	278	281	301	301	329
19	98	96	111	97	96	82	101	89	96	93	105	101
20-24	329	370	388	411	420	446	446	461	444	439	434	457
25-44	1283	1310	1350	1399	1464	1567	1679	1773	1844	1995	2148	2274
45-64	1269	1312	1347	1396	1460	1546	1646	1719	1780	1848	1909	1988
65-79	489	521	558	582	616	649	710	766	807	858	905	944
80-84	49	60	64	71	80	92	99	115	126	132	145	170
85-89	32	27	29	29	30	38	45	48	55	61	68	71
90-w	21	21	23	20	21	22	20	25	23	25	28	28
Summa	5122	5275	5430	5594	5801	6125	6487	6800	7036	7445	7858	8284

2.3 Vallentuna Sydöstra

Ålder	2010	2011	2012	2013	2014	2015	2016	2017	2018	2019	2020	2021
0	167	174	170	166	166	169	173	175	179	179	184	189
1-2	363	367	388	388	389	398	407	412	420	421	429	439
3-5	598	621	618	624	630	668	689	706	717	722	731	744
6	197	210	209	213	226	211	231	240	250	250	256	259
7-11	812	901	976	1018	1053	1104	1126	1154	1188	1219	1245	1293
12-15	515	513	550	609	669	746	816	866	902	932	969	980
16-18	419	423	398	385	391	416	451	491	559	612	652	682
19	129	132	134	132	136	115	123	148	139	156	185	207
20-24	476	466	463	453	454	467	459	476	506	520	543	608
25-44	2847	2919	2940	2956	2972	3064	3122	3144	3197	3211	3313	3365
45-64	2198	2270	2318	2377	2462	2560	2695	2824	2978	3130	3245	3399
65-79	977	1008	1043	1073	1096	1111	1090	1067	1067	1058	1061	1052
80-84	94	99	102	107	112	114	135	154	168	180	188	200
85-89	32	43	50	51	53	59	61	63	65	69	72	91
90-w	18	17	19	20	21	26	30	34	34	34	39	41
Summa	9842	10163	10378	10572	10831	11227	11609	11957	12370	12693	13114	13549

2.4 Markim-Orkesta-Frösunda

Ålder	2010	2011	2012	2013	2014	2015	2016	2017	2018	2019	2020	2021
0	20	21	24	26	28	28	28	28	31	31	31	30
1-2	52	49	52	58	63	64	63	62	67	69	69	67
3-5	72	76	86	97	101	102	104	104	107	109	110	109
6	27	28	28	26	35	37	34	35	37	37	37	36
7-11	129	135	140	139	143	159	167	169	176	186	186	184
12-15	129	126	127	132	126	124	122	118	124	132	138	142
16-18	121	105	102	99	109	102	100	98	103	92	87	90
19	47	42	37	40	28	34	36	38	26	35	37	29
20-24	120	138	155	167	173	152	142	138	145	133	143	142
25-44	475	481	498	543	565	592	604	608	636	661	658	649
45-64	680	693	716	712	724	727	722	714	721	716	707	719
65-79	194	202	221	233	256	267	282	298	307	321	338	341
80-84	30	35	33	37	31	35	36	37	39	44	47	46
85-89	18	17	21	23	24	21	26	25	27	23	25	27
90-w	7	8	8	8	11	13	12	14	15	18	17	19
Summa	2121	2157	2246	2339	2416	2455	2480	2485	2562	2609	2631	2631

2.5 Vada-Angarn-Össeby Garn

<i>Ålder</i>	<i>2010</i>	<i>2011</i>	<i>2012</i>	<i>2013</i>	<i>2014</i>	<i>2015</i>	<i>2016</i>	<i>2017</i>	<i>2018</i>	<i>2019</i>	<i>2020</i>	<i>2021</i>
0	25	30	29	29	29	32	36	41	43	46	48	50
1-2	79	64	60	63	62	66	75	88	95	100	105	111
3-5	131	131	123	111	100	100	113	128	140	152	163	173
6	54	45	46	41	45	38	33	41	43	47	51	55
7-11	204	211	211	225	219	233	224	222	221	224	225	237
12-15	180	181	185	162	173	162	176	195	199	209	205	205
16-18	159	153	140	145	132	140	134	137	137	131	155	155
19	44	52	54	48	47	43	56	35	53	49	36	52
20-24	149	165	185	198	201	205	207	210	193	199	208	199
25-44	830	809	776	768	743	768	803	874	914	948	991	1030
45-64	914	913	935	939	957	977	996	1022	1039	1065	1081	1102
65-79	378	410	430	443	456	455	471	481	497	501	507	516
80-84	34	39	42	46	52	54	54	61	65	71	75	83
85-89	24	23	22	19	22	26	29	30	33	36	37	37
90-w	8	11	14	16	14	16	18	18	18	18	22	24
Summa	3213	3238	3251	3253	3252	3314	3426	3583	3690	3795	3910	4028

2.6 Kårsta

<i>Ålder</i>	<i>2010</i>	<i>2011</i>	<i>2012</i>	<i>2013</i>	<i>2014</i>	<i>2015</i>	<i>2016</i>	<i>2017</i>	<i>2018</i>	<i>2019</i>	<i>2020</i>	<i>2021</i>
0	17	16	16	15	15	16	17	18	18	18	18	18
1-2	32	34	34	33	33	34	36	38	39	38	38	37
3-5	56	48	47	51	52	54	56	58	60	60	59	58
6	15	24	18	14	17	17	19	19	20	20	20	20
7-11	81	82	91	87	88	89	93	90	91	96	97	98
12-15	80	73	71	66	66	70	71	73	79	76	77	72
16-18	65	63	58	65	58	55	45	56	56	56	49	58
19	20	21	21	21	19	16	28	13	15	19	24	13
20-24	86	86	88	90	93	85	81	89	81	73	80	90
25-44	344	343	339	334	327	345	353	364	365	368	355	357
45-64	404	410	411	406	409	412	416	417	429	428	429	421
65-79	115	117	130	142	145	156	162	172	177	181	190	194
80-84	11	12	12	16	20	20	20	21	18	17	21	23
85-89	11	10	10	7	9	8	9	9	12	15	15	15
90-w	4	6	5	8	6	7	7	7	7	7	7	8
Summa	1341	1346	1352	1355	1356	1385	1413	1443	1468	1472	1477	1482

Metod och antaganden

Prognosen visar befolkningsutvecklingen mellan 2011-2021 och utgår från befolkningen i kommunen den 31 december 2010.

Med kommunens befolkning den 31 december 2010 som bas görs en framskrivning ett år i taget fram till 2021. Exempelvis:

Folkmängd den 31/12 2010

+ födda under 2011

- döda under 2011

- utflyttade under 2011

+ inflyttade under 2011

= **folkmängden 31/12 2011**

För att kunna göra framskrivningen behöver antaganden om födslar, dödlighet, in- och utflyttning göras.

Till delområdesprognosen har områdesantaganden gjorts baserat på respektive områdes förutsättningar. Totalprognosen har efter beräkning av delområdesprognosen tjänat som ram för delområdesprognosen genom att en avstämning har gjorts så att det totala antalet personer och antalet personer i skilda åldersklasser i delområdesprognosen stämmer överens med totalprognosen. Korrektionskvoterna har bedömts som acceptabla.

3. In- och utflyttning

Antalet inflyttare har i prognosen antagits utifrån ett medelvärde av de sju senaste årens inflyttning (i delområdesprognosen har ett medelvärde från åren 2006-2008 använts). Under perioden 2004-2010 flyttade 1927 personer till kommunen i genomsnitt per år. Under samma period fanns det i genomsnitt 179 inflyttningsklara bostäder per år i kommunen. För varje prognosår har antalet inflyttare justerats beroende på prognostiserat antal inflyttningsklara lägenheter enligt Bostadsbyggnadsprognosen för 2011-2020 (BBP11A). BBP11A redovisar omfattningen av byggprojekt områdesvis för perioden 2011-2020 samt utfallet för 2010. I befolkningsprognosen antas inflyttning generellt sätt ske 1 år efter byggstart. Det är

inte ovanligt att byggprojekten försenas eller tidigareläggs och detta kan påverka resultatet.

Hänsyn har även tagits till den antagna fördelningen av flerbostadshus, småhus i grupp och småhus med större tomter. En inflyttningsklar lägenhet i flerbostadshus antas ge 1,47-1,68 (beroende på läge inom kommunen) nya invånare. Ett inflyttningsklart småhus i grupp antas ge 3 nya invånare medan ett småhus med större tomt antas ge 2,8-3 (beroende på läge i kommunen) nya invånare.

Antalet personer som antas flytta från kommunen har beräknats genom att utflyttarrisker appliceras på befolkningen, risker som ser olika ut beroende på ålder och kön. I prognosen har medelvärden använts för kommunen under åren 2008-2010 för att minska tillfälligheter och slumpvariationer.

4. Födelse och död

Antalet födda har beräknas genom att åldersspecifika fruktsamhetstal har multipliceras med antalet kvinnor i motsvarande åldrar. I prognosen har medelvärden använts för kommunen under åren 2008-2010 för att minska tillfälligheter och slumpvariationer. Hänsyn har även tagits till områdets ålder och bebyggelsekaraktär.

Den summerade fruktsamheten (genomsnittligt antal födda barn per kvinnoliv) i kommunen var 2,07 år 2009. Motsvarande siffra för riket och länet var 1,94 år 2009. En förklaring till den höga fruktsamheten i kommunen är att kommunen har en relativt ung befolkning med många kvinnor i barnafödande ålder. Fruktsamheten i kommunen har i stort följt utvecklingen i riket och antas göra så även under perioden 2011-2021.

Medellivslängden för boende i kommunen är något högre än rikssnittet och dödligheten i kommunen är sammantaget lägre än för riket. I prognosen har dödsriskerna för män beräknats till 101 % och för kvinnor 96 % av riksvärdena (100 % = riket). Antalet avlidna har i prognosen beräknas genom att ålders- och könsspecifika dödsrisker appliceras på befolkningen. I prognosen har medelvärden använts för kommunen under åren 2008-2010 för att minska tillfälligheter och slumpvariationer.

I prognosen antas dödsrisker och fruktsamheten utvecklas över tid på samma sätt som antagits för riket enligt SCB:s riksprognos.